



CombinedX

Bokslutskommuniké 2024

Fjärde kvartalet, 1 oktober – 31 december

- Nettoomsättningen var 258,0 (210,5) MSEK
- Tillväxten var 22,5% (5,1%) varav organisk tillväxt -7,1% (-0,7%)
- EBITA var 25,5 (29,1) MSEK med EBITA-marginal 9,9% (13,8%)
- Justerad EBITA var 25,5 (29,1) MSEK och justerad EBITA-marginal var 9,9% (13,8%)
- EBIT var 21,4 (25,6) MSEK och EBIT-marginal var 8,3% (12,1%)
- Justerad EBIT var 21,4 (25,6) MSEK och justerad EBIT-marginal var 8,3% (12,1%)
- Resultat före skatt var 22,5 (26,5) MSEK
- Kassaflöde från den löpande verksamheten var 55,0 (31,9) MSEK
- Resultat per aktie före utspädning uppgick till 1,07 (1,25) SEK och resultat per aktie efter utspädning var 1,07 (1,23) SEK.

Helåret, 1 januari – 31 december

- Nettoomsättningen var till 929,9 (765,7) MSEK
- Tillväxten var 21,4% (17,7%) varav organisk tillväxt -2,3% (6,4%)
- EBITA var 78,2 (94,3) MSEK med EBITA-marginal 8,4% (12,3%)
- Justerad EBITA var 81,2 (94,6) MSEK och justerad EBITA-marginal var 8,7% (12,3%)
- EBIT var 63,1 (80,0) MSEK och EBIT-marginal var 6,8% (10,4%)
- Justerad EBIT var 66,0 (80,3) MSEK och justerad EBIT-marginal var 7,1% (10,5%)
- Resultat före skatt var 62,1 (87,3) MSEK
- Kassaflöde från den löpande verksamheten var 124,3 (81,4) MSEK
- Resultat per aktie före utspädning uppgick till 2,82 (4,15) SEK och resultat per aktie efter utspädning var 2,82 (4,09) SEK.
- Styrelsen föreslår en utdelning om 1,40 (2,00) SEK per aktie.



VD KOMMENTERAR

Ett steg sidledes och flera steg framåt

I det fjärde kvartalet fortsätter vi finansiellt att gå sidledes. Rörelsemarginalen (EBIT) blev 8,3% (12,1%) och för helåret 2024 visar vi en justerad rörelsemarginal på 7,1% (10,5%). Medräknat årets förvärv uppgår tillväxten i Q4 till starka 22,5% (5,1%), men den organiska tillväxten var ordentligt negativ: -7,1 procent (-0,7%). För helåret 2024 visar vi en total tillväxt på 21,4% (17,7%), varav den organiska tillväxten var -2,3% (6,4%).

Huvudorsaken till årets svaga organiska tillväxt och resultatförsämring är, som jag beskrivit i tidigare rapporter, en svagare marknad och lägre beläggning än 2023. Vi hoppas och tror att marknaden kommer vända uppåt under 2025, det vi med säkerhet vet är att det är vår förmåga att sälja som kommer avgöra hur året blir.

Vi tror att försäljning börjar med ett väldigt tydligt erbjudande. Vi tror inte på "Vi är experter på allt", för några sådana experter har vi aldrig träffat. CombinedX handlar därför om att bygga bolag med starka, tydliga erbjudanden och varumärken på växande delmarknader. Vi kallar dem Leading Brands, och när vi nu går in i 2025 gör vi det med sex bolag som vart och ett har ambitionen att bli allra bäst inom sin domän.

Vårt bästa tecken på att ett bolag är på rätt väg – att det har hittat sitt "kryss" i en unik kombination av teknik- och verksamhetskunskap – är att det vinner nya kunder och affärer. Det är det krysset som X:et i CombinedX-logotypen står för. Sedan föregående kvartalsrapport har vi kunnat berätta att M3CS tagit nya Infor M3-projekt hos Plockmatic och Nudie Jeans samt att Absfront fått förtroendet att digitalisera energibolaget Kraftringens sälj- och leveransprocesser med Microsofts CRM-plattform som bas. Tre goda exempel på affärer vi vill vinna i linje med respektive bolags "kryss".

Nu i januari bildar M3CS tillsammans med Elvenite en av de största och snabbast växande partnererna till Infor M3 i Norden, ett riktigt Leading Brand. Under 2024 har bolagen lärt känna varandra och krattat manegen för sammangåendet. Därtill erbjuder Elvenite AI- och BI-expertis för att hjälpa sina kunder att dra full nytta av sin verksamhetsdata. Här ett fjärde exempel på god försäljning: I december bjöd Skellefteå Kraft

in åtta leverantörer till ett hackaton med uppdraget att hitta den bästa lösningen för att kunna bedöma bioenergiinnehållet i restavfall från skogsbruk. Elvenites AI-team hittade en lösning där olika datakällor kan samköras med en AI-modell för en mer precis prediktion och vann tävlingen. Skellefteå Kraft har nu beställt lösningen i en första produktion. Försäljning kan drivas på många sätt och det här är ett skolboksexempel på hur visad kundnytta driver affärer.

2024 var alltså ett utmanande år finansiellt, med strategiskt har vi tagit många steg framåt. Jag tänker främst på bildandet av nya Elvenite tillsammans med M3CS och integrationen av Aspire in i Ninetech, men också på nya affärer som exemplen ovan och de kundrelationer vi stärkt under året då vi för första gången passerade ett NPS på +50. Vi står starka inför 2025!

Som framgår av denna kvartalsrapport har vi justerat våra finansiella mål så att vi framöver kommer att mäta och kommentera vår lönsamhet på EBITA-nivå i stället för EBIT. Detta då det bättre speglar vår underliggande lönsamhet samt hur kapitalmarknaden analyserar en förvärvande grupp av konsultbolag som vårt. Vi ligger nu en bit ifrån det nya målet 12% EBITA, men med våra sex väl positionerade specialistbolag och hårt arbete är jag säker på att vi kommer att komma tillbaka dit.

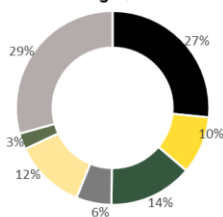


/Jörgen Qwist, VD CombinedX

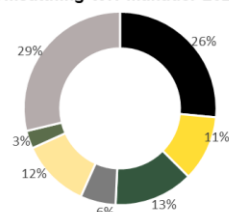
NYCKELTAL

Koncernen	okt-dec		jan-dec	
	2024	2023	2024	2023
Nettoomsättning (intäktskategorier se not 3)	258,0	210,5	929,9	765,7
Försäljningstillväxt, %	22,5%	5,1%	21,4%	17,7%
Organisk tillväxt, %	-7,1%	-0,7%	-2,3%	6,4%
EBITDA, MSEK	35,6	35,1	111,6	117,1
EBITDA-marginal, %	13,8%	16,7%	12,0%	15,3%
EBITA, MSEK	25,5	29,1	78,2	94,3
EBITA-marginal, %	9,9%	13,8%	8,4%	12,3%
Justerad EBITA, MSEK	25,5	29,1	81,2	94,6
Justerad EBITA-marginal, %	9,9%	13,8%	8,7%	12,3%
EBIT, MSEK	21,4	25,6	63,1	80,0
EBIT-marginal, %	8,3%	12,1%	6,8%	10,4%
Justerad EBIT, MSEK	21,4	25,6	66,0	80,3
Justerad EBIT-marginal, %	8,3%	12,1%	7,1%	10,5%
Periodens resultat	19,5	21,4	51,0	70,9
Kassaflöde fr. den löpande verksamheten, MSEK	55,0	31,9	124,3	81,4
Soliditet, %	57,2%	59,4%	57,2%	59,4%
Avkastning eget kapital, %	4,7%	5,9%	12,7%	20,4%
Rörelsekapital, MSEK	-5,5	30,2	-5,5	30,2
Likvida medel, MSEK	132,6	117,3	132,6	117,3
Investeringsverksamheten, MSEK	-2,0	-1,6	-62,1	-28,6
Nettoskuld (+) / Nettokassa (-), MSEK	-5,9	-28,5	-5,9	-28,5
Nettoskuld (+) / Nettokassa (-), MSEK exkl IFRS 16	-73,9	-72,9	-73,9	-72,9
Nettoskuld / EBITDA R12, ggr	-0,1	-0,2	-0,1	-0,2
Omsättning per medelantal anställda, KSEK	459	435	1 710	1 618
Personalkostnad per medelantal anställda, KSEK	-287	-257	-1 079	-974
Medelantal anställda, FTE (st)	563	484	544	473
Antal anställda per balansdagen, (st)	585	492	585	492
Antal aktier per balansdagen	18 197 185	17 109 243	18 197 185	17 109 243
Resultat per aktie före utspädning (SEK)	1,07	1,25	2,82	4,15
Resultat per aktie efter utspädning (SEK)	1,07	1,23	2,82	4,09

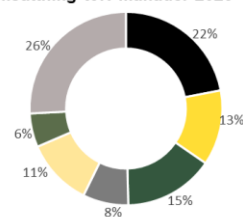
Omsättning Q4 2024



Omsättning tolv månader 2024



Omsättning tolv månader 2023



- Tillverkande industri
- Handel
- Kommuner och myndigheter
- Säkerhet och bevakning
- Livsmedel
- Hälsa- och sjukvård
- Övrig tjänstesektor



KONCERNENS UTVECKLING

Händelser under perioden

- CombinedX inledde under kvartalet en sammanslagning mellan Aspire med Ninetech samt avyttrade Aspores verksamhet i Borlänge.
- CombinedX-bolaget Two stärkte sitt strategiska samarbete med Microsoft som Designated Solutions Partner. Partnerskapet innehåller leverans av Dynamics 365 Business Central och Power BI och är ett viktigt kvalitetsbevis.
- CombinedX-bolaget M3CS skrev avtal med Plockmatic Group för att uppgradera deras affärssystem till Infor CloudSuite. Därtill signerade M3CS ett avtal med Nudie Jeans som även de ska uppgradera sitt affärssystem till Infor CloudSuite.

Händelser efter periodens utgång

- CombinedX-bolaget Elvenite har vid årsskiftet genomfört en strategisk sammanslagning med M3CS och blir därmed en av Nordens största partners till Infor.
- CombinedX AB (publ) har kallat till extra stämma 13 februari 2025 för beslut om apportemission. Enligt tidigare pressmeddelande har anställda minoritetsägare i M3CS AB inom ramen för ett aktiebaserat incitamentsprogram rätt att få sina minoritetsaktier i M3CS inlösta eller konverterade till aktier i CombinedX AB.
- I februari informerade CombinedX-bolaget Absfront att Krafringen Energi valt bolaget för digitalisering av sin försäljnings-, kundservice- och leveransorganisation. Avtalet innefattar införande och förvaltning av Microsoft Dynamics 365 CE. Avtalet löper under maximalt nio år med ett uppskattat värde på ca 40 MSEK.

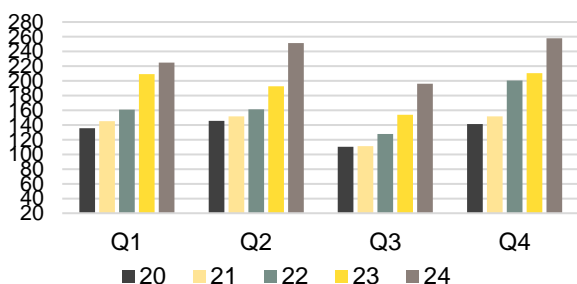
Rörelsens intäkter

Fjärde kvartalet

Koncernens nettoomsättning uppgick till 258,0 (210,5) MSEK vilket motsvarar en tillväxt om 22,5% (5,1%). Justerat för kalendereffekten var tillväxten 24,0% (6,3%).

Organisk tillväxt uppgick till -7,1% (-0,7%). Justerat för kalendereffekten så var organisk tillväxt -6,1% (+0,5%). Antal arbetsdagar uppgick i kvartalet till 62 (63).

Nettoomsättning per kvartal, MSEK

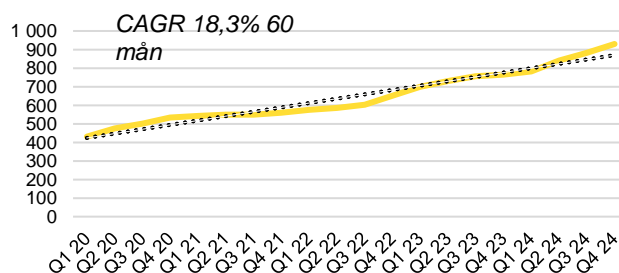


Perioden 1 januari – 31 december

Koncernens nettoomsättning för helåret 929,9 (765,7) MSEK vilket motsvarar en tillväxt om 21,4% (17,7%). Justerat för kalendereffekten var tillväxten 21,4% (18,4%).

Organisk tillväxt uppgick till -2,3% (6,4%). Justerat för kalendereffekten så var organisk tillväxt -2,3% (+7,1%). Antal arbetsdagar var 251 (251).

Rullande-12 nettoomsättning, MSEK



Resultat och marginaler

Fjärde kvartalet

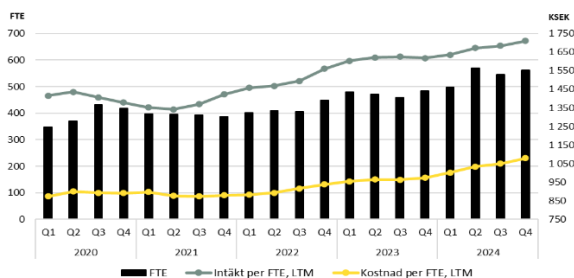
- Justerad EBITA för fjärde kvartalet uppgick till 25,5 (29,1) MSEK. Justerad EBITA-marginal uppgick till 9,9% (13,8%).
- Justerad EBIT för fjärde kvartalet uppgick till 21,4 (25,6) MSEK. Justerad EBIT-marginal uppgick till 8,3% (12,1%).
- Finansnettot uppgick till 1,1 (0,9) MSEK under fjärde kvartalet och periodens skattekostnad uppgick till -2,9 (-5,1) MSEK.
- Resultat efter skatt fjärde kvartalet uppgick till 19,5 (21,4) MSEK.

Personalkostnaderna uppgick till -161,5 (-124,4) MSEK under fjärde kvartalet jämfört med föregående år. Jämförelsen påverkas främst av förvärven av M3CS och Why IT Solutions i första kvartalet. Kvartalets personalkostnader påverkas av engångsposter om 4,6 MSEK härrörande till uppsägningslöner.

Medelantalet anställda under kvartalet uppgick till 563 (484), en ökning med 79 personer (16,2%). Personalkostnader i relation till nettoomsättning ökar i kvartalet till 62,6% (59,1%). Jämfört med kvartal tre minskar det från 63,4, då det följer ett säsongsbetonat mönster där tredje kvartalet har något lägre omsättning i samband med semesterperioden.

Intäkten per anställd har i fjärde kvartalet ökat till 459 (435) KSEK. Personalkostnad per anställd har samtidigt ökat till -287 (-257) KSEK. CombinedX bolag arbetar i huvudsak med egna anställda konsulter.

Antal anställda (FTE) per kvartal samt intäkter och personalkostnader per anställd, LTM

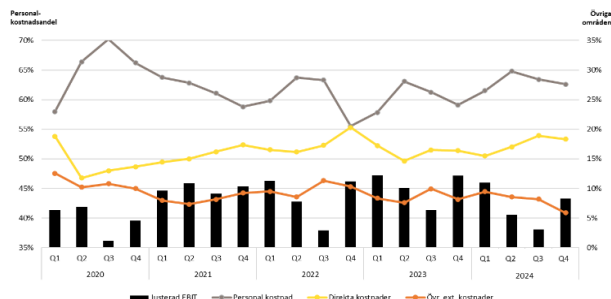


Kostnader för underkonsulter, handelsvaror och övriga direkta kostnader uppgick i kvartalet till -47,3 (-34,5) MSEK, vilket motsvarar -18,3% (-16,4%) i relation till nettoomsättningen.

Övriga externa kostnader uppgick till -15,2 (-17,2) MSEK under fjärde kvartalet, i relation till

omsättningen minskar de externa kostnaderna och motsvarar -5,9% (-8,2%) av nettoomsättningen. Kvartalets övriga externa kostnader påverkas positivt av engångsposter om netto 5 MSEK härrörande till upplösning av en reserv.

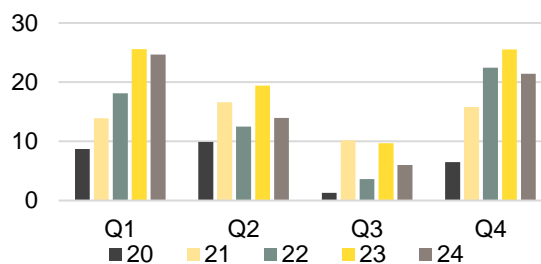
Kostnader och justerad EBIT i förhållande till nettoomsättningen per kvartal



Koncernens av- och nedskrivningar uppgick till -14,2 (-9,6) MSEK under fjärde kvartalet. Av- och nedskrivningar i relation till nettoomsättning ökar i kvartalet till -5,5% från -4,5% motsvarande period föregående år.

Finansnettot inkluderar i kvartalet en upplösning av skuld för tilläggsköpeskilling avseende Loca om +2,2 MSEK (-). Finansnettot uppgick i perioden till 1,1 (0,9) MSEK och kvartalets resultat efter skatt uppgick till 19,5 (21,4) MSEK.

Justerad EBIT per kvartal, MSEK



Perioden 1 januari – 31 december

- Justerad EBITA ackumulerat uppgick till 81,2 (94,6) MSEK. Justerad EBITA-marginal uppgick till 8,7% (12,3%).
- Justerad EBIT ackumulerat uppgick till 66,0 (80,3) MSEK. Justerad EBIT-marginal uppgick till 7,1% (10,5%).
- Finansnettot uppgick till -1,0 (+7,3) MSEK och periodens skattekostnad till -11,2 (-16,4) MSEK.
- Resultat efter skatt uppgick till 51,0 (70,9) MSEK.



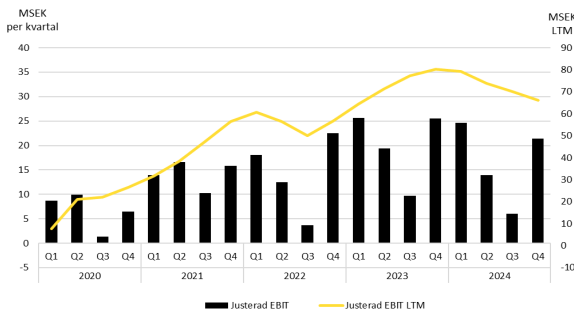
Personalkostnaderna uppgick till -586,9 (-460,9) MSEK jämfört med föregående år. Medelantalet anställda uppgick till 544 (473), en ökning med 71 personer mellan åren och 14,9%. Personalkostnader i relation till nettoomsättning ökar i perioden till 63,1% (60,2%).

Kostnader för underkonsulter, handelsvaror och övriga direkta kostnader uppgick i perioden till -162,0 (-124,2) MSEK, vilket motsvarar -17,4% (-16,2%) i relation till nettoomsättningen.

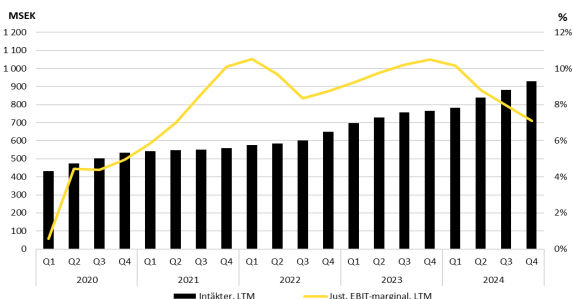
Övriga externa kostnader uppgick till -74,1 (-64,5) MSEK i perioden, i relation till omsättningen minskar de externa kostnaderna och motsvarar -8,0% (-8,4%) av nettoomsättningen. Externa kostnader påverkas positivt av engångsposter om netto -1 MSEK.

Jämförelsestörande poster om -3,0 (-0,3) MSEK avser transaktionskostnader i samband med förvärven av M3CS samt Why IT Solutions. Transaktionskostnaderna återförs vid beräkning och redovisning av justerad EBITA och EBIT.

Justerad EBIT och justerad EBIT LTM, rullande 12 månader



Intäkter samt justerad EBIT-marginal LTM, rullande 12 månader



Finansnettot inkluderar upplösning av skuld för tilläggsköpeskilling avseende Loca och Absfront om

totalt +3,7 MSEK (+11,7 MSEK). Finansnettot uppgick i perioden till -1,0 (7,3) MSEK och periodens resultat efter skatt uppgick till 51,0 (70,9) MSEK.

Kassaflöde

Fjärde kvartalet

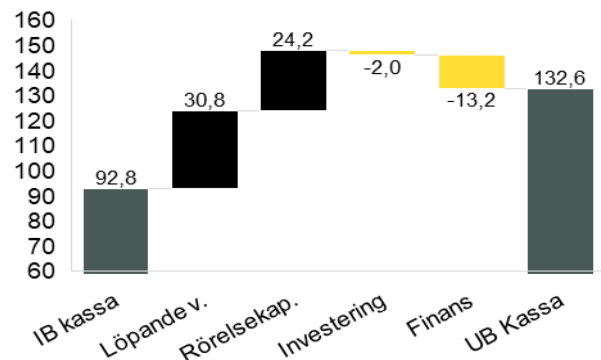
Kassaflödet från den löpande verksamheten uppgick under kvartalet till 55,0 (31,9) MSEK. Resultat efter finansnetto påverkade med 22,5 (26,5) MSEK och ej kassaflödespåverkande poster (huvudsakligen avskrivningar) med 5,6 (9,9) MSEK, betald skatt med 2,7 (5,6) MSEK och förändringar i rörelsekapitalet bidrar med 24,2 (-10,1) MSEK (huvudsakligen kundfordringar).

Från investeringsverksamheten uppgick kassaflödet till -2,0 (-1,6) MSEK vilket härleds till investeringar i materiella och immateriella anläggningstillgångar om -2,0 (-1,5) MSEK och förändring i finansiella tillgångar om 0,0 (-0,1) MSEK.

Kassaflöde från finansieringsverksamheten uppgår till -13,2 (-8,7) MSEK. De största posterna avser amortering av leasing- och finansiella skulder -13,1 (-8,7) MSEK.

Kassaflödet för kvartalet uppgick därmed till 39,8 (21,6) MSEK.

Brygga kassaflöde för Q4 2024, MSEK



Perioden 1 januari – 31 december

Kassaflödet från den löpande verksamheten uppgick under perioden till 124,3 (81,4) MSEK, en ökning med 42,9 MSEK. Resultat efter finansnetto påverkade med 62,1 (87,3) MSEK och ej kassaflödespåverkande poster (huvudsakligen avskrivningar) 47,2 (28,0) MSEK, betald skatt -23,8 (-24,4) MSEK och förändringar i rörelsekapitalet (huvudsakligen kundfordringar) bidrar med 38,8 (-9,4) MSEK.

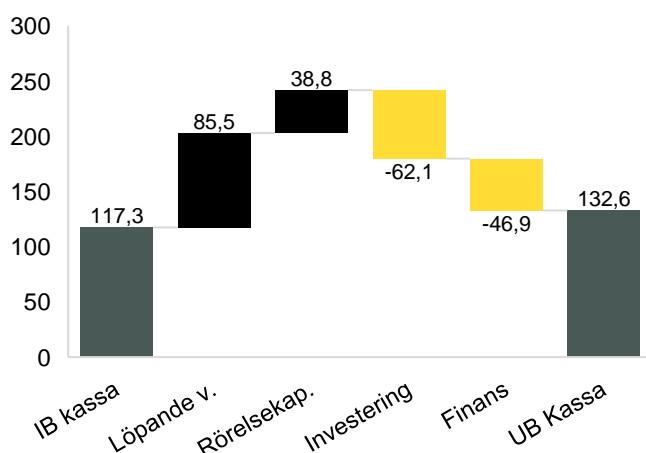


Från investeringsverksamheten uppgick kassaflödet till -62,1 (-28,6) MSEK vilket härleddes till förvärv av dotterbolag -16,6 (-25,4) MSEK, avyttring av del av dotterbolag M3CS 2,8 (-) MSEK, inkråmsförvärv -42,0 (-) MSEK, investeringar i materiella och immateriella anläggningstillgångar om -6,2 (-3,8) MSEK, avyttring av anläggningstillgångar 0,0 (0,3) MSEK, och förändring i finansiella tillgångar om -0,0 (0,3) MSEK.

Kassaflöde från finansieringsverksamheten uppgår till -46,9 (-56,2) MSEK, vilket främst avser nyemission 24,8 (-) MSEK för lösen av teckningsoptionsprogram 2020/2024, erhållen premie för teckningsoptioner 1,5 (-) MSEK, utdelning -36,4 (-18,0) MSEK samt amortering av leasing- och finansiella skulder -58,9 (-38,3), och nya lån 22,0 (0,0).

Kassaflödet för perioden uppgick till 15,4 (-3,4) MSEK.

Brygga kassaflöde för perioden 1 januari – 31 december 2024, MSEK



Likviditet och finansiell ställning

Totala tillgångar uppgår den sista december till 754,7 (633,3) MSEK och eget kapital summerar till 424,5 (375,9) MSEK. Det motsvarar en soliditet om 57,2% (59,4%).

Koncernens goodwill uppgår till 257,0 (193,9) MSEK och är hänförlig till förvärv av dotterbolag. Nedskrivningsprövning av goodwill sker årligen samt vid varje givet tillfälle då indikationer på värdenedgång identifieras.

Koncernens likvida medel var vid periodens utgång 132,6 (117,3) MSEK. Utöver detta finns en checkräkningskredit om 30,0 MSEK som är outnyttjad.

Den räntebärande skulden uppgick till 126,7 (88,8) MSEK. Effekten av IFRS 16 som ingår i räntebärande skulder uppgick vid kvartalets slut till 68,0 (44,4) MSEK. Nettokassa (-) / nettoskuld (+) exklusive IFRS 16 uppgick per balansdagen till -73,9 (-72,9) MSEK.

Koncernens övriga kortfristiga skulder uppgick till 38,4 (35,7) MSEK, och består av moms, källskatt och sociala avgifter.

Finansiella mål

I anslutningen till denna rapport har styrelsen antagit ett nytt finansiellt lönsamhetsmål att gälla från och med 2025 enligt nedan:

- Justerad EBITA-marginal bör rullande 12 månader uppgå till lägst 12%.
- Den organiska tillväxten ska överstiga IT-konsultmarknadens tillväxt, och med förvärv ska omsättningen uppgå till lägst 1 MDSEK år 2025.
- Den finansiella nettoskulden ska inte överstiga 2 gånger EBITDA.

Förvärv

Den 21 februari förvärvades konsultverksamheten M3CS med målet att tillsammans med Elvenite bilda Nordens ledande specialistbolag inom affärssystemet Infor M3 och närliggande AI- och BI-tjänster. Därtill förvärvades den 25 mars specialistbolaget Why IT Solutions AB av CombinedX-bolaget Nethouse som ett led i att ytterligare stärka Nethouse position inom IT-infrastruktur och säkerhet. Mer förvärvsinformation finns på sida 20.

Våra specialistbolag

CombinedX är en familj av konsultbolag som hjälper företag och organisationer att dra nytta av data och digitaliseringens möjligheter. Vi levererar våra tjänster genom sex helägda specialistbolag som vart och ett har marknadsledande teknik- och affärskunnande i sin nisch. Tillsammans erbjuder vi våra kunder en unik kombination av både bredd och expertis.



Medarbetare

Den 31 december 2024 var 585 (492) personer anställda i koncernen. Antalet medarbetare har sedan kvartal 4 2023 därmed ökat med 93 personer, främst påverkat av förvärv av M3CS i februari samt Why IT Solutions i mars.

Medelantalet medarbetare i CombinedX var under kvartalet totalt 563 (484) heltidstjänster.

Risker och osäkerhetsfaktorer

Väsentliga risker och osäkerhetsfaktorer finns beskrivna i årsredovisningen för 2023 sida 47–49 under avsnittet "Risker och riskhantering" samt i förvaltningsberättelsen på sida 67-72.

Kalendereffekt

Även antal arbetsdagar och arbetstimmar per kvartal påverkar omsättning och resultat.

(Timmar)	2025	2024	2023	24-23
Kvartal 1	496	504	512	-8
Kvartal 2	472	480	472	+8
Kvartal 3	528	528	520	+8
Kvartal 4	496	496	504	-8
Total	1 992	2 008	2 008	0

Säsongsvariationer

Koncernens intäkter och resultat påverkas av säsongsvariationer vilket innebär att de varierar kvartalsvis. Det tredje kvartalet är normalt bolagets svagaste på grund av semesteruttag.

Framtidsutsikter

CombinedX gör bedömningen att framtidsutsikterna för bolaget är goda. Bolaget lämnar inga prognoser.

Segmentsrapportering

Koncernens verksamhet bedrivs i ett segment, Professional Services vilket också reflekterar koncernens styrmodell.

Rörelsesegmentets resultat bedöms av koncernledningen i första hand efter nettoomsättning och EBIT. Intäkter hos koncerngemensamma enheter avser huvudsakligen fakturering till koncernföretag för utförda tjänster.

Professional Services omfattar under 2024 bolagen Elvenite, Ninetech, Nethouse, Two, Aspire, Netgain, Absfront och M3CS. Koncerngemensamt avser CombinedX, CombinedX Professional Services samt koncernjusteringar.



AKTIEN, AKTIEKAPITAL OCH ÄGARFÖRHÅLLANDEN

Aktien

CombinedX aktie handlas på Nasdaq First North Growth Market under kortnamnet "CX" med ISIN-kod SE0012065589. Aktien har ett kvotvärde om 0,05 SEK och på balansdagen är aktiekapitalet 909 859,25 SEK.

Detta efter att styrelsen med stöd av bemyndigande från årsstämman den 4 maj 2023, den 26 mars 2024 har emitterat 107 942 aktier. Emissionen avser betalning av del av köpeskillingen för förvärvet Why IT Solutions AB.

Därtill erlades under mars likvid om 25 MSEK och tilldelades 980 000 aktier i enlighet med teckningsoptionsprogram 2020. Utestående aktier var på balansdagen 18 197 185 (17 109 243) aktier, fördelat på 1 683 (1 163) ägare.

Aktieägare

Aktieägare per 31 december 2024	Antal	Innehav/ röster %
Grenspecialisten Förvaltning AB	1 541 969	8,5
Edastra AB	1 494 083	8,2
Jörgen Qwist	1 145 429	6,3
Nordnet Pensionsförsäkring AB	935 654	5,1
Joakim Alkman, privat och via bolag	799 838	4,4
Björn Alpberg	719 715	4,0
Investment AB Spiltan	642 636	3,5
Unionen	633 640	3,5
Bostrom Consulting AB	610 183	3,4
Niklas Hellberg, privat och via bolag	558 004	3,1
Övriga aktieägare	9 116 034	50,1
Totalt	18 197 185	100,0

Fördelning av aktieinnehav 31 december 2024	Antal	Innehav/ röster %
1 – 500	1 179	1,0
501 – 1 000	149	0,7
1 001 – 5 000	194	2,8
5 001 – 10 000	52	1,8
10 001 – 15 000	26	1,7
15 001 – 20 000	9	1,0
20 001 – 50 000	32	5,0
50 001 – 100 000	11	4,6
100 001 – 500 000	21	33,2
500 001 – 1 000 000	7	25,2
1 000 001 – 5 000 000	3	23,0
Summa	1 683	100,0

Valberedning och årsstämma 2025

Enligt beslut vid CombinedX årsstämma har styrelsens ordförande sammankallat en valberedning inför årsstämman 2025, utsedd av de största aktieägarna i bolaget. Valberedningen representerar 28,1 procent av bolagets ägande och består av följande personer.

- Gustav Norrström, ordförande (representerande Edastra)
- Erik Ivarsson (representerande Grenspecialisten)
- Ulf Sandlund (representerande Jörgen Qwist)
- Joakim Alkman (representerande Joakim Alkman)

Information om Valberedningens arbete finns på bolagets hemsida combinedx.com.

Årsstämman äger rum i Karlstad den 7 maj 2025 kl. 15.00. Kallelsen kommer att offentliggöras genom ett pressmeddelande och kungörs i Post och Inrikes Tidningar samt publiceras på CombinedX hemsida senast 4 veckor före stämman.

Utdelning 2025 och utdelningspolicy

Bolagets utdelningspolicy är att 50 procent av årets resultat efter skatt ska delas ut till aktieägarna, dock ska hänsyn tas till Bolagets kapitalbehov för att genomföra förvärv och i övrigt driva och utveckla verksamheten.

Styrelsen föreslår årsstämman den 7 maj 2025 en utdelning om 1,40 (2,00) SEK per aktie. Antagande har gjorts om den extra bolagsstämman den 13 februari godkänner styrelsens förslag om att emittera ytterligare 78 438 aktier som ersättning för konvertering av M3CS aktier i dotterbolagets delägarprogram i enlighet med vad som tidigare meddelats. Optionsprogram 2022/2025 är just nu inte "in the money" och är därför inte inkluderat i beräkningen. Det skulle innebära att det finns 18 275 623 aktier på balansdagen och totalt belopp att dela ut blir då 25 585 872,20 (36 394 379,00) SEK. Avstämningsdag för utdelning är 9 maj 2025 och utbetalningsdag är 14 maj 2025.



Optionsprogram

Som tidigare redogjorts nyttjades teckningsoptionsprogram 2020/2024 i sin helhet under Q1 och optionerna omvandlade till interimssaktier som under april registrerats till ordinarie aktier.

Vid bolagstämman 2022 beslutades om ett optionsprogram riktat till ledande befattningshavare. Totalt tecknades 139 601 teckningsoptioner där varje option kostade 9,07 kronor. Detta stärkte det egna kapitalet med netto 1,1 MSEK. TO ger rätt att köpa en aktie för 45,63 kronor under perioden 1 - 30 juni 2025.

Vid bolagstämman 2024 beslutades om ett optionsprogram riktat till samtliga anställda i CombinedX. Totalt tecknades 301 178 teckningsoptioner där varje option

kostade 5,04 kronor. Detta stärkte det egna kapitalet med netto 1,5 MSEK. TO ger rätt att köpa en aktie för 54,99 kronor under perioden 1 - 30 juni 2027.

Optionsinnehavare per 31 december 2024	Antal optioner, st		
	TO 2022	TO 2024	Totalt
Jörgen Qwist, vd och koncernchef CX	50 000	9 000	59 000
Mattias Dyberg, vd Elvenite	30 910	9 000	39 910
Håkan Cranning, koncernredovisningschef CX	3 864	1 500	5 364
Björn Magnusson, administrativ chef CX	10 000	3 000	13 000
Anna Hedström, cfo CX	10 000	6 000	16 000
Christofer Järlesjö, vd Two	7 727	9 000	16 727
Boel Sjöstrand, vd CX		9 000	9 000
Johan Ripe, vd Nethouse		9 000	9 000
Eva Sandberg, vd Netgain		9 000	9 000
Sebastian Merlöv, vd Absfront		9 000	9 000
Övriga innehav och medarbetare	27 100	227 678	254 778
Summa	139 601	301 178	440 779



VÅRA SPECIALISTBOLAG



Specialistbolag: Nethouse

Erbjudande: Tjänster för en säker IT-infrastruktur

Grundat/del av CombinedX: 1998/2020



Specialistbolag: Elvenite

Erbjudande: Tjänster inom Infor M3 och närliggande AI- och BI-tjänster

Grundat/del av CombinedX: 2007/2018



Specialistbolag: Two

Erbjudande: Affärssystem och beslutsstöd för handel och tillverkande industri

Grundat/del av CombinedX: Avknoppat från Ninetech 2017



Specialistbolag: Netgain

Erbjudande: Automatisering med hjälp av plattformen ServiceNow

Grundat/del av CombinedX: 2008/2013



Specialistbolag: Ninetech

Erbjudande: Digitalisering av sälj- och marknadsprocesser

Grundat/del av CombinedX: 1993/2013

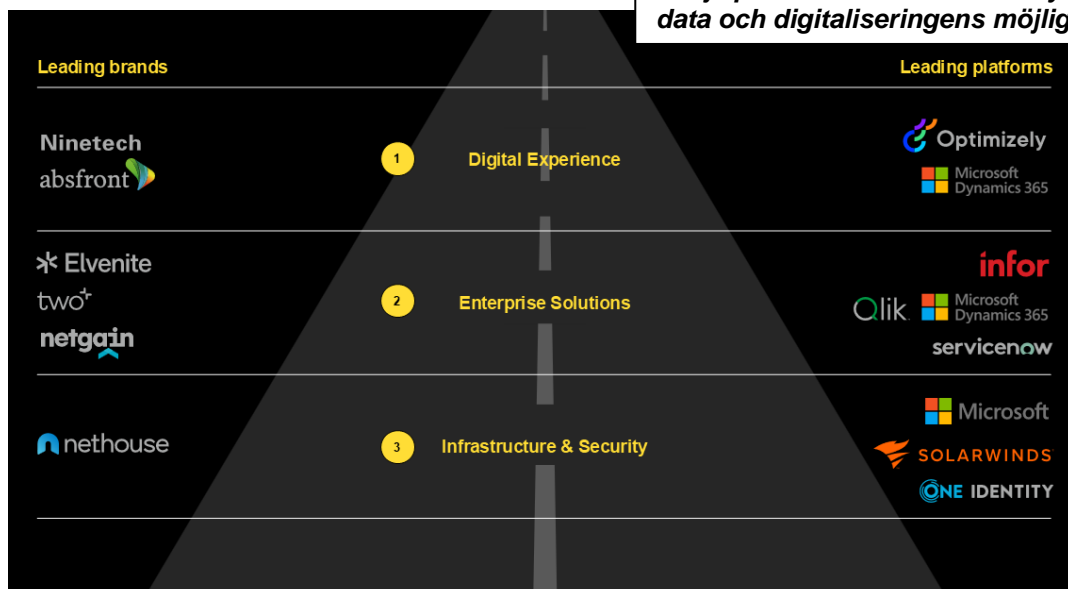


Specialistbolag: Absfront

Erbjudande: Integrerade CRM-lösningar och kundresor

Grundat/del av CombinedX: 2009/2023

Vi hjälper våra kunder att dra nytta av data och digitaliseringens möjligheter



VÅRA ERBJUDANDEN

Digital affärsutveckling och transformation

Digitalisering är en megatrend som förändrar allt. Varje företag och organisation behöver dra nytta av denna omställning. Vi hjälper er att använda data och ny teknologi för att göra er försäljning, produktion och administration effektivare. Det kallar vi digital affärsutveckling och vägen dit för transformation. Våra specialister kan hålla er i handen under hela resan från nulägesanalys och planering till projektledning och genomförande, eller göra projektinsatser under vägen.

Specialistbolag: Ninetech



Tjänstedesign och kundupplevelse

Vi hjälper er att bygga digitala tjänster och produkter från design till full-stack-webbar och appar optimerade för era kunder eller era medarbetare. Vi arbetar med beprövade ramverk för tjänstedesign med användarupplevelsen i fokus.

Specialistbolag: Netgain / Ninetech

Plattformer: Optimizely / ServiceNow / Microsoft



Affärssystem och affärsprocesser

Vi hjälper er att implementera och förvalta era affärssystem under hela dess livscykel. Våra specialister kombinerar spetskunskap om olika affärssystem med djup branschkompetens inom sektorerna livsmedel, tillverkande industri och handel. Vi kan också ta steget fullt ut och ansvara för någon eller några delar av er affärsprocess.

Specialistbolag: Elvenite / Two

Plattformer: Infor Cloud Suite / Jeeves ERP / Microsoft Dynamics 365



AI, Dataanalys och beslutsstöd

Vi kan göra er verksamhet mer datadriven. Våra specialister hjälper er genom hela processen från insamling av data till automatiserade beslut. Vi ger er också tillgång till teknik så som maskininlärning och AI för att konvertera er data till konkurrensfördelar.

Specialistbolag: Two / Elvenite

Plattformer: Qlik / Microsoft

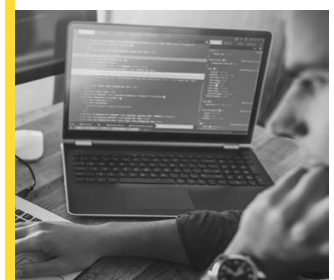


Automatisering

Att automatisera arbetsflöden som tidigare varit manuella kan sänka era kostnader, höja er servicegrad och skapa bättre användarupplevelse för era medarbetare och kunder. Våra specialister hjälper er att implementera marknadens ledande plattformer för automation.

Specialistbolag: Netgain

Plattformer: ServiceNow / Microsoft

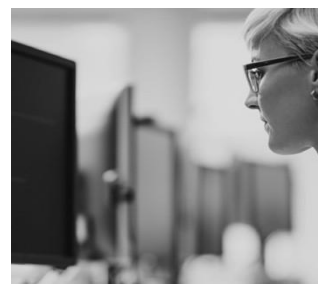


Applikationsutveckling och livscykelhantering

Vi utvecklar verksamhetsnära system och applikationer på moderna plattformar och använder agila utvecklingsmetoder för att säkerställa att ny funktionalitet kontinuerligt kan levereras till verksamheten. Vi kan ta ansvar för hela livscykelhanteringen från förstudie och implementation till löpande förvaltning och support.

Specialistbolag: Ninetech

Plattformar: Microsoft



Den digitala arbetsplatsen och identitetshantering

Den digitala arbetsplatsen främjar era medarbetares produktivitet och samverkan. Vårt erbjudande utgår från Microsoft 365 och våra specialister har marknadsledande kunskap om vilka möjligheter den plattformen kan ge er verksamhet. Informations-säkerhet blir allt viktigare när arbetsplatsen blir digital och vi hjälper er därför att säkerställa att endast rätt person har tillgång till rätt data vid rätt tidpunkt.

Specialistbolag: Nethouse

Plattformar: SolarWinds / Oneidentity / Microsoft



Management och förändringsledning

Med hjälp av funktionella organisationsprocesser kan du stötta både medarbetare och kunder i en digital transformationsresa. Genom processer med fokus på de enskilt viktigaste faktorerna - ett gott ledarskap tillsammans med att få med sig människorna, kan våra experter hjälpa dig att skapa förutsättningar för en digital transformation som verkligen fungerar fullt ut.

Specialistbolag: Absfront / Nethouse



Internet of things

Med hjälp av uppkopplade enheter, effektivt nyttjande av data och tekniker som machine learning och artificiell intelligens kan de flesta verksamheter bli effektivare, minska riskfyllda processer och skapa nya tjänster. Våra experter hjälper er från inspiration, utvärdering av affärsmöjligheter, val av teknik till nyckelfärdiga leveranser av kompletta lösningar.

Specialistbolag: Ninetech



Customer Relationship Management / CRM

Våra experter hjälper er att förbättra hela kundresan, från marknadsföring och försäljning till service och kundvård. Det görs genom lösningar och tjänster med Microsoft Dynamics 365 som plattform tillsammans med kundspecifika add-ons.

Specialistbolag: Absfront

Plattformar: Microsoft

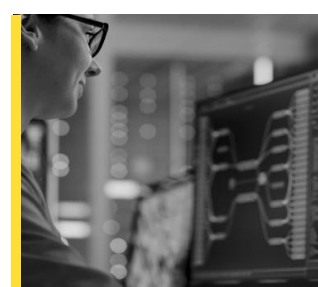


Managerade infrastrukturtjänster och säkerhet

IT-infrastrukturen är det lager som alla digitala system, applikationer och verktyg vilar på och den ska därför vara både tillgänglig och säker. Idag finns våra kunders infrastruktur oftast i en blandning av publika och privata moln. Våra specialister kan hjälpa er att bygga och underhålla sådana blandade miljöer och vi kan också ta fullt drift- och supportansvar för dessa.

Specialistbolag: Nethouse

Plattformar: SolarWinds / Microsoft



INTYGANDE

Styrelsen och verkställande direktören försäkrar att delårsrapporten ger en rättvisande översikt av koncernens och moderbolagets verksamhet, ställning och resultat samt beskriver väsentliga risker och osäkerhetsfaktorer som moderbolaget och de företag som ingår i koncernen står inför.

Karlstad den 13 februari 2025

Niklas Hellberg
Styrelsens ordförande

Niklas Flyborg
Styrelseledamot

Christian Hellman
Styrelseledamot

Joakim Alkman
Styrelseledamot

Jessica Petrini
Styrelseledamot

Jörgen Qvist
Verkställande direktör, CombinedX AB (publ)

Denna rapport har ej varit föremål för en översiktlig revisorsgranskning.



FINANSIELL ÖVERSIKT

Koncernens rapport över totalresultat

(MSEK)	okt-dec		jan-dec	
	2024	2023	2024	2023
Nettoomsättning	258,0	210,5	929,9	765,7
Aktiverat arbete för egen räkning	0,3	0,3	0,9	0,5
Övriga rörelseintäkter	1,6	0,4	3,2	1,1
Intäkter och aktiverat arbete	259,9	211,2	934,0	767,2
Underkonsulter, handelsvaror och övriga direkta kostnader	-47,3	-34,5	-162,0	-124,2
Övriga externa kostnader	-15,2	-17,2	-74,1	-64,5
Personalkostnader	-161,5	-124,4	-586,9	-460,9
Övriga rörelsekostnader	-0,2	-0,3	-0,5	-0,9
Resultatandel intresseföretag	-0,1	0,3	1,1	0,3
Resultat före avskrivningar (EBITDA)	35,6	35,1	111,6	117,1
Avskrivningar på materiella anläggningstillgångar	-10,1	-6,0	-33,4	-22,8
Resultat före avskrivningar på immateriella anläggningstillgångar (EBITA)	25,5	29,1	78,2	94,3
Avskrivningar på immateriella anläggningstillgångar	-4,1	-3,6	-15,1	-14,3
Summa kostnader	-238,5	-185,7	-871,0	-687,2
Rörelseresultat (EBIT)	21,4	25,6	63,1	80,0
Finansiella intäkter	3,4	2,8	8,9	15,6
Finansiella kostnader	-2,3	-1,8	-9,9	-8,3
Resultat före skatt	22,5	26,5	62,1	87,3
Inkomstskatt	-2,9	-5,1	-11,2	-16,4
Periodens resultat	19,5	21,4	51,0	70,9
Periodens övriga totalresultat				
Omräkningsdifferenser	0,0	-0,1	-0,0	-0,3
Periodens övriga totalresultat	0,0	-0,1	-0,0	-0,3
Periodens totalresultat	19,6	21,3	50,9	70,6
Periodens resultat hänförligt till				
Moderbolagets aktieägare	19,5	21,4	50,6	70,9
Innehav utan bestämmande inflytande	0,2	-	0,4	-
Periodens totalresultat hänförligt till				
Moderbolagets aktieägare	19,6	21,3	50,5	70,6
Innehav utan bestämmande inflytande	0,2	-	0,4	-
Genomsnittligt antal aktier före utspädning	18 197 185	17 109 243	17 919 455	17 103 892
Genomsnittligt antal aktier efter utspädning	18 197 185	17 336 779	17 919 455	17 342 186
Resultat per aktie före utspädning (kr)	1,07	1,25	2,82	4,15
Resultat per aktie efter utspädning (kr)	1,07	1,23	2,82	4,09



Koncernens rapport över finansiell ställning

(MSEK)	31 dec 2024	31 dec 2023
TILLGÅNGAR		
Anläggningstillgångar		
Nyttjanderättstillgångar	70,3	45,2
Goodwill	257,0	193,9
Varumärken	56,7	49,3
Balanserade utvecklingskostnader	2,0	1,9
Övriga immateriella tillgångar	39,3	32,3
Inventarier, verktyg och installationer	8,3	5,8
Andelar i intresseföretag	6,9	6,8
Andra långfristiga värdepappersinnehav	0,7	0,7
Andra långfristiga fordringar	0,2	0,2
Uppskjuten skattefordran	1,0	0,9
Summa anläggningstillgångar	442,3	337,0
Omsättningstillgångar		
Varulager	0,2	2,8
Kundfordringar	142,4	146,7
Aktuell skattefordran	3,8	-
Övriga fordringar	2,6	12,4
Upparbetad men ej fakturerad intäkt	2,7	3,1
Förutbetalda kostnader och upplupna intäkter	15,4	14,0
Likvida medel	132,6	117,3
Summa omsättningstillgångar	299,8	296,3
SUMMA TILLGÅNGAR	742,1	633,3
EGET KAPITAL OCH SKULDER		
Eget kapital	424,5	375,9
Långfristiga skulder		
Skulder till kreditinstitut	23,1	19,0
Leasingskulder	41,6	25,1
Uppskjuten skatteskuld	18,3	19,9
Övriga långfristiga skulder	20,7	2,0
Summa långfristiga skulder	103,6	66,0
Kortfristiga skulder		
Skulder till kreditinstitut	14,9	13,7
Leasingskulder	26,4	19,2
Kortfristiga räntebärande skulder	-	9,6
Leverantörsskulder	32,0	26,0
Övriga kortfristiga skulder	38,4	35,7
Fakturerad men ej upparbetad intäkt	4,6	11,6
Upplupna kostnader och förutbetalda intäkter	97,6	75,5
Summa kortfristiga skulder	214,0	191,4
SUMMA SKULDER OCH EGET KAPITAL	742,1	633,3



Koncernens rapport över förändring i eget kapital

(MSEK)	Q4		jan-dec	
	31 dec 2024	31 dec 2023	31 dec 2024	31 dec 2023
Ingående eget kapital enligt balansräkning	405,1	354,6	375,9	318,3
Periodens resultat	19,5	21,4	51,0	70,9
Övrigt totalresultat				
Omräkningsdifferenser	0,0	-0,1	-0,0	-0,3
Summa totalresultatet	19,6	21,3	50,9	70,6
Transaktioner med aktieägare				
Innehav utan bestämmande inflytande	0,0	-	2,8	-
Utdelning	0,0	-	-36,4	-18,0
Nyemission	0,0	0,0	29,9	4,9
Nyemissionsutgifter	-0,1	0,0	-0,1	-0,0
Teckningsoptionsprogram	0,0	0,0	1,5	-
Summa transaktioner med aktieägare	-0,1	0,0	-2,3	-13,0
Utgående eget kapital	424,5	375,9	424,5	375,9
Eget kapital hänförligt till				
moderföretagets aktieägare	424,3	375,9	424,0	375,9
innehav utan bestämmande inflytande	0,2	-	0,5	-
Utgående eget kapital	424,5	375,9	424,5	375,9

Koncernens kassaflödesanalys

(MSEK)	okt-dec		jan-dec	
	2024	2023	2024	2023
Resultat efter finansiella poster	22,5	26,5	62,1	87,3
Ej kassaflödespåverkande poster	5,6	9,9	47,2	28,0
Betald skatt	2,7	5,6	-23,8	-24,4
Kassaflöde från den löpande verksamheten före förändringar i rörelsekapital	30,8	42,0	85,5	90,9
Förändringar i rörelsekapital	24,2	-10,1	38,8	-9,4
Kassaflöde från löpande verksamheten	55,0	31,9	124,3	81,4
Förvärv av dotterbolag	0,0	-0,0	-16,6	-25,4
Avyttring av del av dotterbolag (minoritet)	0,0	0,0	2,8	0,0
Inkråmsförvärv	0,0	-	-42,0	-
Förvärv av immateriella anläggningstillgångar	-0,6	-0,3	-1,3	-0,5
Förvärv av materiella anläggningstillgångar	-1,4	-1,1	-4,9	-3,3
Avyttring anläggningstillgångar	0,0	-0,0	0,0	0,3
Förändring av finansiella tillgångar	0,0	-0,1	-0,0	0,3
Kassaflöde från investeringsverksamheten	-2,0	-1,6	-62,1	-28,6
Nyemission	-0,1	-	24,8	-
Erhållen premie teckningsoptioner	-	-	1,5	-
Utdelning till aktieägare	0,0	0,0	-36,4	-18,0
Nya lån	0,0	0,0	22,0	0,0
Amortering av leasingskulder	-8,6	-5,2	-29,0	-20,1
Amortering av finansiella skulder	-4,5	-3,4	-29,9	-18,2
Kassaflöde från finansieringsverksamheten	-13,2	-8,7	-46,9	-56,2
Periodens kassaflöde	39,8	21,6	15,4	-3,4
Likvida medel vid periodens början	92,8	95,8	117,3	121,0
Kursdifferens i likvida medel	0,0	-0,1	-0,0	-0,3
Likvida medel vid periodens slut	132,6	117,3	132,6	117,3



Moderbolaget

CombinedX AB (publ) är koncernens moderbolag där koncernledningen är anställd. Moderbolagets intäkter avser i koncernintern fakturering av ledningskostnader och koncernövergripande och koncerngemensamma aktiviteter.

Fjärde kvartalet

Nettoomsättningen i kvartalet uppgick till 7,5 (6,6) MSEK. Rörelseresultatet uppgick till -1,3 (-1,3) MSEK.

Finansnettot uppgick till -0,0 (3,8) MSEK och kvartalets resultat efter skatt uppgick till 44,9 (61,8) MSEK.

Den positiva skatten föregående år avser i huvudsak omprövning av tidigare års skatt avseende skattemässigt avdragsgilla utgifter vid emission 2021.

Perioden 1 januari – 31 december

Nettoomsättningen för perioden uppgick till 30,4 (29,5) MSEK. Rörelseresultatet uppgick till -6,0 (-2,0) MSEK.

Finansnettot uppgick till 2,2 (14,3) MSEK och resultat efter skatt uppgick till 43,0 (71,9) MSEK.

Moderbolagets resultaträkning, i sammandrag

(MSEK)	okt-dec		jan-dec	
	2024	2023	2024	2023
Nettoomsättning	7,5	6,6	30,4	29,5
Totala intäkter	7,5	6,6	30,4	29,5
Övriga externa kostnader	-4,7	-3,4	-17,8	-15,1
Personalkostnader	-4,1	-4,5	-18,4	-16,2
Av- och nedskrivningar av materiella & immateriella anläggningstillgångar	-0,1	-0,1	-0,3	-0,3
Rörelseresultat	-1,3	-1,3	-6,0	-2,0
Finansnetto	-0,0	3,8	2,2	14,3
Bokslutsdispositioner	57,7	73,1	57,7	73,1
Resultat före skatt	56,3	75,6	53,8	85,4
Inkomstskatt	-11,4	-13,8	-10,8	-13,5
Periodens resultat	44,9	61,8	43,0	71,9

Moderbolagets balansräkning i sammandrag

(MSEK)	31 dec 2024	31 dec 2023
Materiella anläggningstillgångar	0,1	0,1
Immateriella anläggningstillgångar	0,3	0,3
Finansiella anläggningstillgångar	337,1	87,0
Fordringar hos koncernföretag	112,0	295,4
Övriga kortfristiga fordringar	4,1	8,3
Kassa och bank	0,0	7,0
Summa tillgångar	453,6	398,1
Eget kapital	409,8	365,3
Kortfristiga skulder, räntebärande	-	7,5
Skulder till koncernföretag	25,3	-
Kortfristiga skulder	18,5	25,4
Summa skulder och eget kapital	453,6	398,1



REDOVISNINGSPRINCIPER

Koncernredovisningen har upprättats i enlighet med IFRS Redovisningsstandarder sådana de har antagits av EU och som presenterats i koncernens årsredovisning för 2022. Koncernens funktionella valuta är svenska kronor som även utgör rapporteringsvalutan för koncernen. Om inte annat anges är samtliga belopp avrundade till närmaste miljontal (MSEK) med en decimal. Denna rapport har upprättats i enlighet med IAS 34 Delårsrapportering och årsredovisningslagen.

Moderbolagets finansiella rapporter i sammandrag har upprättats i enlighet med årsredovisningslagen samt RFR 2, Redovisning för juridiska personer. Upplysningar enligt IAS 34.16A framkommer förutom i de finansiella rapporterna och dess tillhörande noter även i övriga delar av delårsrapporten.

Viss finansiell information och andra belopp och procentsatser som redovisas i denna rapport har avrundats och vissa avrundningsdifferenser kan därför förekomma i tabellerna som därför inte nödvändigtvis summerar. I det fall, e.t. ("ej tillämplig") anges i denna rapport innebär det att uppgiften inte är relevant.

Not 1 – Finansiella instrument – verkligt värde

CombinedX bedömer att det inte är någon väsentlig skillnad mellan bokförda och verkliga värden.

Kortfristiga fordringar och skulder

För kortfristiga fordringar och skulder, som t.ex. kundfordringar och leverantörsskulder, som klassificeras som kortfristiga anses det redovisade värdet vara en rimlig approximation av det verkliga värdet.

Not 2 – Transaktioner med närstående

Transaktioner med närstående har baserats på vedertagna kommersiella villkor i branschen och har ingåtts under normala kommersiella villkor. För information om löner och andra ersättningar, kostnader och förpliktelser avseende pensioner och liknande förmåner för styrelse, vd och andra ledande befattningshavare se not 8 i CombinedX årsredovisning 2023 på sida 91-92.

Inga väsentliga transaktioner med närstående har förekommit under januari-december 2024.

Not 3 – Nettoomsättning

Nettoomsättning per intäktskategori

(MSEK)	okt-dec		jan-dec	
	2024	2023	2024	2023
Timbaserade intäkter	191,9	159,1	689,2	574,6
Avalsbaserade intäkter	27,9	29,6	120,2	118,0
Produkter/licensintäkter	35,5	20,9	113,6	69,2
Övriga intäkter	2,6	0,8	6,9	3,9
Nettoomsättning	258,0	210,5	929,9	765,7

Not 4 – Förvärv

M3CS

Per den 21 februari 2024 förvärvade CombinedX hela konsultverksamheten i M3CS i en inkrämsaffär. M3CS är experter på Infors affärssystem med målet är att tillsammans med CombinedX-bolaget Elvenite bilda det ledande specialistbolaget inom Infors system samt närliggande AI- och BI-tjänster. Namnet M3CS följde med i förvärvet. Köpeskillingen bestod av 42 MSEK i kontanter och därtill har en tilläggsköpeskillning om 5 MSEK utbetalats under kvartal tre, kvarvarande kan totalt 15 MSEK utgå. Förvärvsanalys har upprättats och inga nedskrivningsbehov avseende förvärvade tillgångar och övertagna skulder har identifierats.

MSEK	21 feb 2024
Köpeskillning	
Likvida medel	42,0
Villkorad köpeskillning	18,1
Summa köpeskillning	60,1
Redovisade belopp på identifierbara förvärvade tillgångar och övertagna skulder	
Immateriella anläggningstillgångar	1,0
Materiella anläggningstillgångar	0,4
Pågående arbeten	7,6
Rörelsefordringar	17,4
Rörelseskulder	-26,4
Summa identifierbara nettotillgångar	-0,0
MSEK	
Goodwill	40,8
Varumärke	5,8
Kundrelationer	13,5
Summa tillförda nettotillgångar	60,1
Kassaflödeseffekt:	
MSEK	M3CS
Kontant erlagt förvärvsvärde	42,0
Avgår förvärvade likvida medel	-
Summa påverkan likvida medel	42,0

Tabellen sammanfattar köpeskillingen samt verkligt värde på förvärvade tillgångar och övertagna skulder som redovisas för förvärvsdagen. 2023 omsatte rörelsen 142 MSEK med en låg rörelsemarginal vilket förklaras av kostnader kopplat till en nu reglerad tvist med konsultbolaget Columbus.

Transaktionskostnader uppgick till 2,6 MSEK. Goodwill är hänförlig till verksamhetens kunder och anställda. Under perioden bidrog M3CS till nettoomsättningen med 132 MSEK och EBITA med 11 MSEK. Om förvärvet hade genomförts per den 1 januari 2024 hade verksamheten under 2024 bidragit med en omsättning om 151 MSEK och EBITA med 13 MSEK.

WHY IT SOLUTIONS AB

Per den 25 mars 2024 förvärvade CombinedX dotterbolag Nethouse, 100 procent av aktierna i Why IT Solutions AB ("Why"). Målet är att ytterligare stärka sin position på den svenska marknaden inom IT-infrastruktur och säkerhet. Köpeskillingen uppgår till maximalt 32 MSEK varav 20 MSEK erlagts i kontanta medel och 5 MSEK erlagts i form av reverser till säljarna som har kvittats mot 107 942 nyemitterade aktier. Aktierna värderades till verkligt värde genom en beräkning baserat på den volymvägda genomsnittskursen för CombinedX aktier på Nasdaq First North Premier Growth Market under de 15 handelsdagar som omedelbart föregick dagen innan avtalet undertecknades av parterna. Aktierna omfattas av lock up i 24 månader. i CombinedX AB (publ). Därtill kan en tilläggsköpeskillning om totalt 7 MSEK utgå.

MSEK	25 mar 2024
Köpeskillning	
Likvida medel	20,0
Kvittningsemission 107 942 CombinedX aktier, verkligt värde	5,0
Villkorad köpeskillning	6,3
Summa köpeskillning	31,3
Redovisade belopp på identifierbara förvärvade tillgångar och övertagna skulder	
Materiella anläggningstillgångar	0,0
Lager	0,8
Rörelsefordringar	9,2
Likvida medel	3,4
Rörelseskulder	-13,7
Summa identifierbara nettotillgångar	-0,2
MSEK	
Goodwill	22,2
Varumärke	1,9
Kundrelationer	7,3
Summa tillförda nettotillgångar	31,3

Kassaflödeseffekt:

MSEK	Why
Kontant erlagt förvärvsvärde	20,0
Avgår förvärvade likvida medel	-3,4
Summa påverkan likvida medel	16,6

Tabellen sammanfattar köpeskillingen samt verkligt värde på förvärvade tillgångar och övertagna skulder som redovisas för förvärvsdagen. 2023 omsatte Why 70 MSEK med en rörelsemarginal om ca 10 procent. Transaktionskostnader uppgår till 0,4 MSEK. Under perioden bidrog Why till nettoomsättningen med 49 MSEK och EBITA med 5 MSEK. Om förvärvet hade genomförts per den 1 januari 2024 hade verksamheten under 2024 bidragit med en omsättning om 64 MSEK och EBITA med 7 MSEK.



Not 5 – Alternativa nyckeltal

Nedan redogörs för koncernens nyckeltal. Några av dessa är definierade i enlighet med IFRS och utöver dessa har koncernen identifierat några ytterligare nyckeltal som ger kompletterande information till bolagets investerare och bolagets ledning, då det möjliggör utvärdering av relevanta trender samt

bolagets prestation. Eftersom inte alla företag beräknar finansiella mått på samma sätt, är dessa inte alltid jämförbara med mått som används av andra företag. Dessa finansiella mått ska därför ses som ett komplement till de nyckeltal som definieras enligt IFRS.

Omsättningstillväxt

(MSEK)	okt-dec		jan-dec	
	2024	2023	2024	2023
Nettoomsättning innevarande period	258,0	210,5	929,9	765,7
/ Nettoomsättning motsvarande period fg år (-1)	210,5	200,4	765,7	650,5
Omsättningstillväxt, %	22,5%	5,1%	21,4%	17,7%

Organisk nettoomsättning

(MSEK)	okt-dec		jan-dec	
	2024	2023	2024	2023
Nettoomsättning	258,0	210,5	929,9	765,7
Avgår förvärvad & avyttrad tillväxt	-62,5	-11,6	-181,5	-73,8
Organisk nettoomsättning	195,5	198,9	748,4	691,9

Organisk omsättningstillväxt, %

(MSEK)	okt-dec		jan-dec	
	2024	2023	2024	2023
Organisk nettoomsättning	195,5	198,9	748,4	691,9
/Nettoomsättning fg år (-1)	210,5	200,4	765,7	650,5
Organisk omsättningstillväxt, %	-7,1%	-0,7%	-2,3%	6,4%

EBITA

(MSEK)	okt-dec		jan-dec	
	2024	2023	2024	2023
Rörelseresultat (rapporterad EBIT)	21,4	25,6	63,1	80,0
+ Av- och nedskriv. immateriella anläggningstillgångar	4,1	3,6	15,1	14,3
EBITA	25,5	29,1	78,2	94,3

EBITA-marginal, %

(MSEK)	okt-dec		jan-dec	
	2024	2023	2024	2023
EBITA	25,5	29,1	78,2	94,3
Nettoomsättning	258,0	210,5	929,9	765,7
EBITA-marginal, %	9,9%	13,8%	8,4%	12,3%



EBITDA

(MSEK)	okt-dec		jan-dec	
	2024	2023	2024	2023
Rörelseresultat (rapporterad EBIT)	21,4	25,6	63,1	80,0
+ Av- och nedskrivningar anläggningstillgångar	14,2	9,6	48,6	37,0
EBITDA	35,6	35,1	111,6	117,1

EBITDA-marginal, %

(MSEK)	okt-dec		jan-dec	
	2024	2023	2024	2023
EBITDA	35,6	35,1	111,6	117,1
Nettoomsättning	258,0	210,5	929,9	765,7
EBITDA-marginal, %	13,8%	16,7%	12,0%	15,3%

Justerad EBITA

(MSEK)	okt-dec		jan-dec	
	2024	2023	2024	2023
EBITA	25,5	29,1	78,2	94,3
+Transaktionskostnader	-	-	3,0	0,3
Justerad EBITA	25,5	29,1	81,2	94,6

Justerad EBITA marginal, %

(MSEK)	okt-dec		jan-dec	
	2024	2023	2024	2023
Justerad EBITA	25,5	29,1	81,2	94,6
Nettoomsättning	258,0	210,5	929,9	765,7
Justerad EBITA-marginal, %	9,9%	13,8%	8,7%	12,3%

Justerad EBIT

(MSEK)	okt-dec		jan-dec	
	2024	2023	2024	2023
Rörelseresultat (rapporterad EBIT)	21,4	25,6	63,1	80,0
+Transaktionskostnader	-	-	3,0	0,3
Justerad EBIT	21,4	25,6	66,0	80,3

Justerad EBIT marginal, %

(MSEK)	okt-dec		jan-dec	
	2024	2023	2024	2023
Justerad EBIT	21,4	25,6	66,0	80,3
Nettoomsättning	258,0	210,5	929,9	765,7
Justerad EBIT-marginal, %	8,3%	12,1%	7,1%	10,5%



Soliditet, %

(MSEK)	okt-dec		jan-dec	
	2024	2023	2024	2023
Eget kapital	424,5	375,9	424,5	375,9
/ Totala tillgångar	742,1	633,3	742,1	633,3
Soliditet, %	57,2%	59,4%	57,2%	59,4%

Nettokassa / Nettoskuld

(MSEK)	okt-dec		jan-dec	
	2024	2023	2024	2023
Räntebärande skulder	126,7	88,8	126,7	88,8
-Likvida medel	132,6	117,3	132,6	117,3
Nettokassa (-) / Nettoskuld (+)	-5,9	-28,5	-5,9	-28,5
I räntebärande skulder och nettokassa/ skuld ingår IFRS 16 skulder med	-68,0	-44,4	-68,0	-44,4
Nettokassa (-) / -skuld (+) exkl. IFRS 16	-73,9	-72,9	-73,9	-72,9

Nettoskuld (+) / EBITDA Rullande 12

(MSEK)	okt-dec		jan-dec	
	2024	2023	2024	2023
Nettokassa (-), inkl IFRS	-5,9	-28,5	-5,9	-28,5
/ EBITDA R12	111,6	117,1	111,6	117,1
Nettoskuld / EBITDA, ggr	-0,1	-0,2	-0,1	-0,2

Avkastning på eget kapital

(MSEK)	okt-dec		jan-dec	
	2024	2023	2024	2023
Periodens resultat	19,5	21,4	51,0	70,9
/ Genomsnittligt eget kapital	414,8	365,3	400,2	347,1
Avkastning på eget kapital, %	4,7	5,9	12,7	20,4



DEFINITIONER

IFRS-mått:	Definition/Beräkning
Resultat per aktie före utspädning	Resultat per aktie före utspädning beräknas som periodens resultat delat med genomsnittligt antal utestående aktier.
Resultat per aktie efter utspädning	Resultat per aktie efter utspädning beräknas som periodens resultat delat med genomsnittligt antal utestående aktier, justerat med det vägda genomsnittliga antalet utestående aktier för utspädningseffekten av samtliga potentiella aktier. Potentiell utspädning föreligger när lösenkursen för utställda teckningsoptioner är lägre än aktuell marknadskurs. Potentiella stamaktier ger upphov till utspädning endast om en konvertering av dem ger upphov till lägre vinst per aktie eller högre förlust per aktie.

Alternativa nyckeltal:	Definition/Beräkning	Motivering för användande
Antal anställda per balansdagen	Totalt antal anställda i bolaget på balansdagen.	Nyckeltalet kan användas för att bedöma bolagets leveranskapacitet inför kommande period.
Avkastning på eget kapital	Rullande tolv månaders resultat hänförligt till moderbolagets aktieägare i relation till genomsnittligt eget kapital.	Nyckeltalet visar hur effektivt bolaget använder det egna kapitalet.
EBITA	Rörelseresultat före finansiella poster, skatt samt av- och nedskrivningar av immateriella anläggningstillgångar.	EBITA visar resultatet på en operativ kassaflödesskapande nivå för den löpande verksamheten beaktat av- och nedskrivningar av materiella anläggningstillgångar.
EBITA-marginal	EBITA i procent av rörelsens nettoomsättning för perioden.	EBITA visar resultatet på en operativ kassaflödesskapande nivå för den löpande verksamheten beaktat av- och nedskrivningar av materiella anläggningstillgångar i förhållande till nettoomsättningen.
EBITDA	Rörelseresultat före finansiella poster, skatt samt av- och nedskrivningar av tillgångar.	EBITDA visar resultatet på en operativ kassaflödeshöjande nivå för den löpande verksamheten.
EBITDA-marginal	EBITDA delat med periodens nettoomsättning.	EBITDA visar resultatet på en operativ kassaflödeshöjande nivå i förhållande till nettoomsättningen.
EBIT-marginal	Rörelseresultat (EBIT) delat med periodens nettoomsättning.	EBIT-marginalen gör det möjligt att analysera det operativa resultatet som har genererats av verksamheten utan inverkan av kapitalstruktur eller skattekostnad i förhållande till nettoomsättningen.
Försäljningstillväxt	Utvecklingen för nettoomsättning i förhållande till samma period föregående år.	Nyckeltalet möjliggör för Bolaget att jämföra sin tillväxttakt mellan olika perioder samt med marknaden som helhet.
Investeringar, MSEK	Investeringar i materiella och immateriella anläggningstillgångar inkl. förvärv och avyttringar.	Nyckeltalet visar genomförda och kassaflödeshöjande investeringar.
Justerad EBITA	EBITA-resultat med avdrag för jämförelsestörande poster.	Justerad EBITA visar EBITA-resultatet före jämförelsestörande poster.



Justerad EBITA-marginal	EBITA-resultat med avdrag för jämförelsestörande poster delat med periodens nettoomsättning.	Justerad EBITA-marginal visar EBITA-resultatet före jämförelsestörande poster i förhållande till nettoomsättningen.
Justerad EBIT	Rörelseresultat med avdrag för jämförelsestörande poster.	Justerad EBIT visar rörelseresultatet före jämförelsestörande poster.
Justerad EBIT-marginal	Rörelseresultat med avdrag för jämförelsestörande poster delat med periodens nettoomsättning.	Justerad EBIT-marginal visar rörelseresultatet före jämförelsestörande poster i förhållande till nettoomsättningen.
Jämförelsestörande poster	Jämförelsestörande poster avser nedskrivningar av immateriella anläggningstillgångar, reavinst/förluster och transaktionskostnader vid förvärv / avyttringar och IPO-kostnader.	Används för att justera EBIT för att få ett jämförbart rörelseresultat utan dessa poster.
Medelantalet anställda (FTE)	Antalet anställda i Bolaget omräknat till heltidstjänster, dvs. antal heltider som utfört arbete under året/perioden.	Nyckeltalet kan analyseras i relation till nettoomsättning respektive kostnader för att bedöma Bolagets effektivitet utifrån antal anställda.
Nettoskuld (+) / Nettokassa (-)	Räntebärande skulder minus likvida medel vid periodens utgång.	Nyckeltalet är ett mått på Bolagets finansiella ställning och visar om Bolaget efter avbetalning av räntebärande skulder har kvar en kassa eller ej.
Nettoskuld (+) / Nettokassa (-) exkl. IFRS 16	Räntebärande skulder exkl IFRS 16 skulder minus likvida medel vid periodens utgång.	Nyckeltalet är ett mått på Bolagets finansiella ställning och visar om Bolaget efter avbetalning av verkliga räntebärandeskulder (ej IFRS 16) har kvar en kassa eller ej.
Nettoskuld / EBITDA Rullande 12	Nettoskuld delat med EBITDA Rullande 12.	Nyckeltalet kan användas för bedömning av finansiell risk.
Omsättning per medelantal anställd	Nettoomsättning delat med medelantalet anställda under perioden.	Nyckeltalet används för att bedöma Bolagets effektivitet utifrån antal anställda.
Organisk tillväxt	Den procentuella förändringen av nettoomsättningen justerat för förvärv och avyttringar den gångna perioden jämfört med samma period fg. år.	Nyckeltalet visar vilken tillväxt Bolaget åstadkommer av egen kraft.
Personalkostnad per medelantal anställda	Personalkostnader delat med medelantalet anställda under perioden.	Nyckeltalet visar den genomsnittliga totala kostnaden per medarbetare.
Rörelsekapital	Omsättningstillgångar exklusive likvida medel minus icke-räntebärande kortfristiga skulder vid periodens utgång.	Nyckeltalet visar det kapital Bolaget använder för att finansiera den löpande verksamheten.
Rörelseresultat (EBIT)	Resultat före finansiella poster och skatt.	EBIT visar det operativa resultatet som har genererats av verksamheten utan inverkan av kapitalstruktur eller skattekostnad.
Soliditet	Eget kapital delat med balansomslutning.	Nyckeltalet är ett mått på bolagets finansiella ställning och visar hur stor del av balansomslutningen som finansierats av eget kapital.





Följ oss

För mer information besök vår webbplats **combinedx.com**



linkedin.com/company/combinedx/

Kontakt

CombinedX AB (publ)

Organisationsnummer: 556923-1219

Säte: Karlstad

Telefon: 054 - 400 25 10

Jörgen Qwist, VD

Anna Hedström, CFO

Björn Magnusson, IR

Finansiell kalender

Delårsrapport Q1 2024 7/5 2024

Årsstämma 7/5 2024

Delårsrapport Q2 2024 19/7 2024

Delårsrapport Q3 2024 25/10 2024

Bokslutskommuniké 2024 13/2 2025

Extra bolagsstämma 13/2 2025

Årsredovisning 2024 publiceras 15/4 2025

Delårsrapport Q1 2025 7/5 2025

Årsstämma 7/5 2025

Delårsrapport Q2 2025 17/7 2025

Delårsrapport Q3 2025 24/10 2025

Årsredovisningar och delårsrapporter finns tillgängliga på hemsidan

Denna information lämnades för offentliggörande den 13 februari 2025, kl. 8.30 CET

