



CombinedX

Bokslutskommuniké 2023

Fjärde kvartalet, 1 oktober – 31 december

- Nettoomsättningen ökade till 210,5 (200,4) MSEK
- Tillväxten var 5,1% (31,9%) med en organisk tillväxt om -0,7% (16,5%)
- Justerad EBIT ökade till 25,6 (22,5) MSEK
- Justerad EBIT-marginal ökade till 12,1% (11,2%)
- Resultat före skatt ökade till 26,5 (18,7) MSEK
- Kassaflöde från den löpande verksamheten ökade till 31,9 (20,3) MSEK
- Resultat per aktie efter utspädning ökade till 1,23 (0,74) SEK

Helårsperioden, 1 januari – 31 december

- Nettoomsättningen ökade till 765,7 (650,5) MSEK
- Tillväxten var 17,7% (16,2%) med en organisk tillväxt om 6,4% (7,8%)
- Justerad EBIT ökade till 80,3 (56,7) MSEK
- Justerad EBIT-marginal ökade till 10,5% (8,7%)
- Resultat före skatt ökade till 87,3 (47,4) MSEK
- Kassaflöde från den löpande verksamheten ökade till 81,4 (40,9) MSEK
- Resultat per aktie efter utspädning ökade till 4,09 (2,10) SEK
- Styrelsen föreslår en utdelning om 2,00 (1,05) SEK per aktie.

VD KOMMENTERAR

Fortsatt stark lönsamhet

Även i Q4 visar vi stark lönsamhet med en EBIT-marginal på 12,1 procent. 2023 blev därmed ett nytt rekordår för oss med ett rörelseresultat på 80 MSEK och en rörelsemarginal på 10,4 procent. Vår decentraliserade organisationsmodell med självgående dotterbolag och vårt helhjärtade fokus på att varje bolag ska leverera bäst expertis i sin marknadsdomän har visat sig fungera bra under ett oroligt 2023. Hatten av för alla koncernens medarbetare som gjort ett jänkla fint jobb 2023, tack!

Mindre nöjda är vi med den organiska tillväxten i Q4 som blev -0,7 procent. Vi hade hoppats slippa det där retfulla minustecknet, men den som läst mitt vd-ord från Q4 2022 kan inte vara helt överraskad. Jag beskriver där att vi just detta jämförelsekvartal hade ovanligt höga intäkter av engångskaraktär från produkt- och licenser samt underkonsulter. Därtill har vi kvartalet en kalendereffekt med en mindre arbetsdag, vilket innebär ungefär 2,5 miljoner kronor i förlorade timintäkter allt annat lika. Kärnaffären – tidsbaserade och avtalsbaserade intäkter från egna medarbetare – fortsätter alltså att växa. I Q4 når vi också en ny rekordomsättning för ett enskilt kvartal med 210 MSEK i intäkter.

Vi började 2023 med att förvärva CRM-specialisterna Absfront och bolaget har haft en väldigt fin utveckling under året. Nu lägger vi i en växel till i deras tillväxtresa genom att integrera in systerbolaget Redway. Vi gifter därmed samman Absfronts teknikkunskap med Redways verksamhetsförståelse med målet att skapa ett marknadsledande specialistbolag på att digitalisera kundresor. Kundresor låter ju lite diffust men det handlar om att använda mjukvaruplattformar som Microsoft Dynamics 365 och kontaktcenter för att hålla slutkunden nöjd och lojal, från första visade intresse till köp och sedan till service och eftermarknad. Inom detta växande område kommer också flera intressanta AI-verktyg att lanseras.

Vi ser gärna att våra specialistbolag, likt Absfront, jobbar nära en eller ett fåtal väl valda mjukvaruplattformar. Att vara riktigt bra på en affärskritisk mjukvara gör att man skiljer ut sig från de resurskonsulter som oftast får gå först ut genom dörren när kunderna måste pausa sina digitaliseringsinvesteringar. Under kvartalet visade ett annat av våra specialistbolag, Ninetech, vilken djup kompetens de har i e-handelsplattformen Optimizely (tidigare EpiServer) då man blev utsedd till Årets Partner av kunderna i Norden samt vann priset för årets bästa kundupplevelseprojekt genom skapandet av worldofvolvo.com. Ninetech har sedan 2006 tagit emot liknande utmärkelser för ett framgångsrikt digitaliseringsarbete med bland annat Skistar, Würth och Obos. Sådan spetskompetens växer inte på träd och illustrerar vad vi menar med specialistbolag. Under 2024 fortsätter resan mot det vi kallar Vision 28-8, att 2028 ska 8 av våra bolag vara ett Leading Brand, alltså marknadsledare i sin domän. En väldigt spännande resa om du frågar mig.



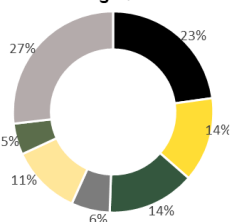
/Jörgen Qwist, vd och koncernchef



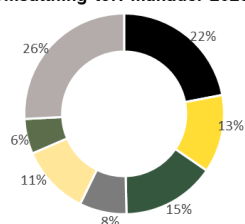
NYCKELTAL

Koncernen	okt-dec		jan-dec	
	2023	2022	2023	2022
Nettoomsättning (intäktskategorier se not 3)	210,5	200,4	765,7	650,5
Försäljningstillväxt, %	5,1%	31,9%	17,7%	16,2%
Organisk tillväxt, %	-0,7%	16,5%	6,4%	7,8%
EBITDA, MSEK	35,1	28,0	117,1	80,9
EBITDA-marginal, %	16,7%	14,0%	15,3%	12,4%
EBITA, MSEK	29,1	23,0	94,3	61,3
EBITA-marginal, %	13,8%	11,5%	12,3%	9,4%
EBIT, MSEK	25,6	20,7	80,0	52,6
EBIT-marginal, %	12,1%	10,3%	10,4%	8,1%
Justerad EBIT, MSEK	25,6	22,5	80,3	56,7
Justerad EBIT-marginal, %	12,1%	11,2%	10,5%	8,7%
Periodens resultat	21,4	12,6	70,9	35,2
Kassaflöde fr. den löpande verksamheten, MSEK	31,9	20,3	81,4	40,9
Soliditet, %	59,4%	53,3%	59,4%	53,3%
Avkastning eget kapital, %	5,9%	4,0%	20,4%	12,9%
Rörelsekapital, MSEK	30,2	16,5	30,2	16,5
Investeringsverksamheten, MSEK	-1,6	-22,6	-28,6	-53,7
Nettoskuld (+) / Nettokassa (-), MSEK	-28,5	-7,8	-28,5	-7,8
Nettoskuld / EBITDA R12, ggr	-0,2	-0,1	-0,2	-0,1
Omsättning per medelantal anställda, KSEK	435	446	1 618	1 560
Personalkostnad per medelantal anställda, KSEK	-257	-248	-974	-938
Medelantal anställda, FTE (st)	484	449	473	417
Antal anställda per balansdagen, (st)	492	455	492	455
Antal aktier per balansdagen,	17 109 243	16 934 125	17 109 243	16 934 125
Resultat per aktie före utspädning (SEK)	1,25	0,75	4,15	2,14
Resultat per aktie efter utspädning (SEK)	1,23	0,74	4,09	2,10

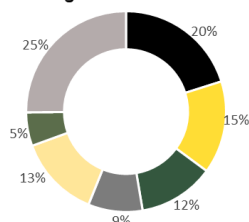
Omsättning Q4 2023



Omsättning tolv månader 2023



Omsättning tolv månader 2022



- Tillverkande industri
- Handel
- Kommuner och myndigheter
- Säkerhet och bevakning
- Livsmedel
- Hälso- och sjukvård
- Övrig tjänstesektor



KONCERNENS UTVECKLING

Händelser under perioden

- CombinedX-bolagen Redway och Absfront går samman under Q4 2023 och blir en ledande aktör på svenska marknaden för helhetslösningar inom Customer Experience.
- CombinedX-bolaget Ninetech blir Customer Choice Partner of the year i Norden hos Optimizely på Optimizely 2023 Partner Awards. Ninetech utses även till vinnare i kategorin Best Content Experience för det kreativa arbetet med World of Volvo.
- CombinedX deltar på Redeye Technology Day 22 november 2023. Länk till eventet finns på hemsidan.
- Styrelsen föreslår en utdelning om 2,00 (1,05) SEK per aktie, totalt cirka 36,2 (18,0) MSEK.

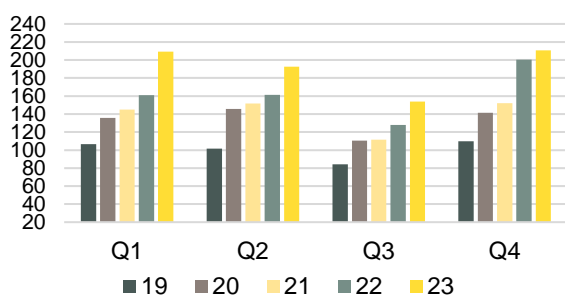
Rörelsens intäkter

Fjärde kvartalet

Koncernens nettoomsättning uppgick till 210,5 (200,4) MSEK vilket motsvarar en tillväxt om 5,1% (31,9%). Justerat för kalendereffekten så var tillväxten +6,3% (31,9%).

Organisk tillväxt uppgick till -0,7% (16,5%). Antal arbetsdagar uppgick i kvartalet till 63 (64). Justerat för kalendereffekten så var organisk tillväxt +0,5% (16,4%).

Nettoomsättning per kvartal, MSEK

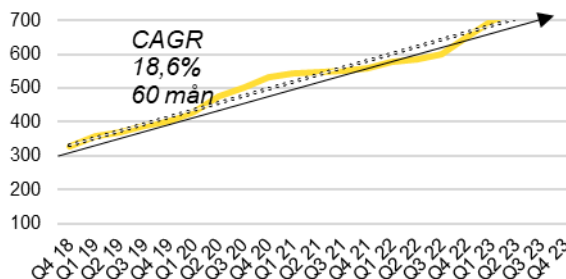


Perioden 1 januari – 31 december

Koncernens nettoomsättning var 765,7 (650,6) MSEK vilket motsvarar en tillväxt om 17,7% (16,2%). Justerat för kalendereffekten så var tillväxten +18,4% (16,2%).

Organisk tillväxt uppgick till 6,4% (7,8%). Antal arbetsdagar var 251 (253). Justerat för kalendereffekten så var organisk tillväxt +7,1% (7,8%).

Rullande-12 nettoomsättning, MSEK



Resultat och marginaler

Fjärde kvartalet

- Justerad EBIT för fjärde kvartalet uppgick till 25,6 (22,5) MSEK. Justerad EBIT-marginal uppgick till 12,1% (11,2%).
- Finansnettot uppgick till 0,9 (-1,9) MSEK under fjärde kvartalet och periodens skattekostnad uppgick till -5,1 (-6,2) MSEK.
- Resultat efter skatt fjärde kvartalet uppgick till 21,4 (12,6) MSEK.

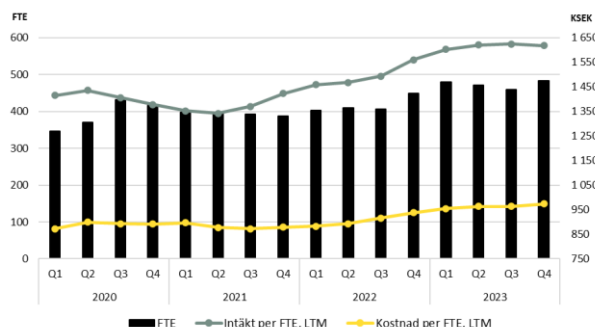
Personalkostnaderna uppgick till -124,4 (-111,2) MSEK under fjärde kvartalet. Jämförelsen påverkas av tidigare förvärv.

Medelantalet anställda under kvartalet uppgick till 484 (449), en ökning med 35 personer (7,8%). Personalkostnader i relation till nettoomsättning ökar i kvartalet till 59,1% (55,5%).



Intäkten per anställd har i fjärde kvartalet, rullande 12 månader (LTM) ökat till 1 618 (1 560) KSEK. Personalkostnad per anställd LTM har samtidigt ökat till -974 (-938) KSEK. CombinedX bolag arbetar i huvudsak med egna anställda konsulter och har under kvartalet haft en något lägre andel underkonsulter än i Q4 2022.

Antal anställda (FTE) per kvartal samt intäkter och personalkostnader per anställd, LTM

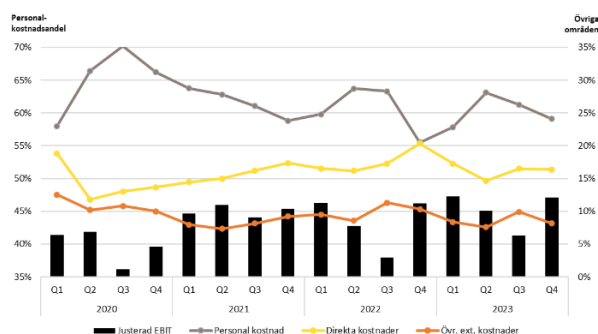


Underkonsulter visar sig som en del av kostnaden i raden för underkonsulter, handelsvaror och övriga direkta kostnader. Dessa kostnader uppgick i kvartalet till -34,5 (-40,7) MSEK, vilket motsvarar 16,4% (20,3%) i relation till nettoomsättningen.

Övriga externa kostnader uppgick till -17,2 (-20,7) MSEK under fjärde kvartalet, i relation till omsättningen minskar de externa kostnaderna och motsvarar 8,2% (10,3%) av nettoomsättningen.

Utöver förvärv och generell kostnadsökning påverkas kvartalet föregående år av jämförelsestörande kostnader om -1,8 MSEK. Detta var i huvudsak transaktionskostnader, vilka återförs vid beräkning och redovisning av justerad EBIT.

Kostnader och justerad EBIT i förhållande till nettoomsättningen per kvartal

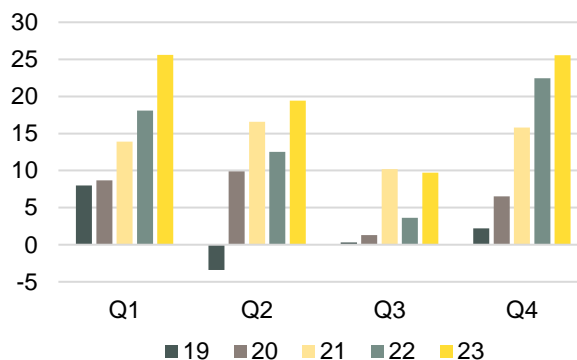


Koncernens av- och nedskrivningar uppgick till -9,6 (-7,4) MSEK under fjärde kvartalet. Av- och nedskrivningar i relation till nettoomsättning ökar i

kvartalet till 4,5% från 3,7% motsvarande period föregående år.

Finansnettot uppgick i perioden till 0,9 (-1,9) MSEK och kvartalets inkomstskatt uppgick till -5,1 (-6,2) MSEK.

Justerad EBIT per kvartal, MSEK



Perioden 1 januari – 31 december

- Justerad EBIT uppgick till 80,3 (56,7) MSEK. Justerad EBIT-marginal uppgick till 10,5% (8,7%).
- Finansnettot uppgick till 7,3 (-5,2) MSEK och periodens skattekostnad till -16,4 (-12,2) MSEK.
- Resultat efter skatt uppgick till 70,9 (35,2) MSEK.

Personalkostnaderna uppgick till -460,9 (-391,3) MSEK jämfört med föregående år. Medelantalet anställda uppgick till 473 (417), en ökning med 56 personer mellan åren och 13,4%. Personalkostnader i relation till nettoomsättning ökar i perioden till 60,2% (60,1%).

Underkonsulter visar sig som en del av kostnaden i raden för underkonsulter, handelsvaror och övriga direkta kostnader. Dessa kostnader uppgick i perioden till -124,2 (-115,5) MSEK, vilket motsvarar 16,2% (17,8%) i relation till nettoomsättningen.

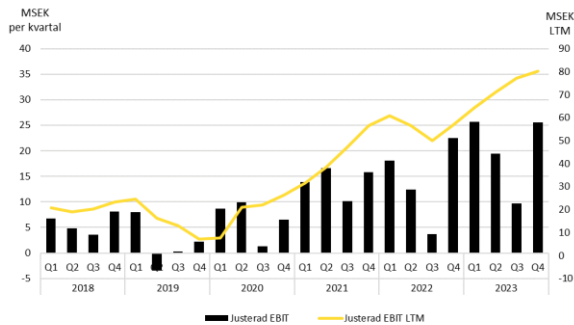
Övriga externa kostnader uppgick till -64,5 (-64,3) MSEK i perioden, i relation till omsättningen ökade de externa kostnaderna marginellt och motsvarar 8,4% (9,9%) av nettoomsättningen.

Utöver förvärv och generell kostnadsökning påverkas perioden av jämförelsestörande kostnader om -0,3 (-4,1) MSEK. Transaktionskostnaderna återförs vid beräkning och redovisning av justerad EBIT.

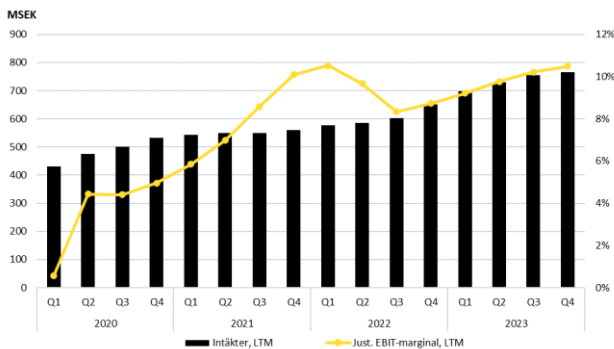
Finansnettot i perioden inkluderar upplösningar av skulder för tilläggsköpeskillingar om totalt 11,7 (0,0) MSEK, och inkomstskatt uppgick till -16,4 (-12,2) MSEK. Årets beräkning av inkomstskatt påverkas väsentligt av att upplösning av skulder för tilläggsköpeskillingar inte är skattepliktiga.



Justerad EBIT och justerad EBIT rullande 12 månader (LTM), MSEK



Intäkter, EBIT-marginal samt justerad EBIT-marginal, rullande 12 månader (LTM)



Kassaflöde

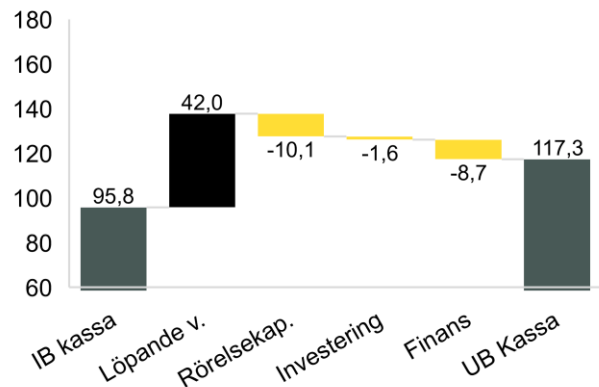
Fjärde kvartalet

Kassaflödet från den löpande verksamheten uppgick under kvartalet till 31,9 (20,3) MSEK. Resultat efter finansnetto påverkar med 26,5 (18,7) MSEK, ej kassaflödespåverkande poster med 9,9 (7,9) MSEK, betald skatt med 5,6 (5,0) MSEK och förändringar i rörelsekapitalet bidrar med -10,1 (-11,3) MSEK.

Från investeringsverksamheten uppgick kassaflödet till -1,6 (-22,6) MSEK. Förvärv av dotterbolag föregående år uppgick till -16,3 MSEK. Investeringar i materiella och immateriella anläggningstillgångar uppgick till -1,4 (-1,7) MSEK och förändring i finansiella tillgångar till -0,1 (-4,6) MSEK.

Kassaflöde från finansieringsverksamheten uppgår till -8,7 (-7,7) MSEK, och avser amortering av leasing- och finansiella skulder. Kassaflödet för kvartalet uppgick därmed till 21,6 (-10,0) MSEK.

Brygga kassaflöde för Q4 2023, MSEK



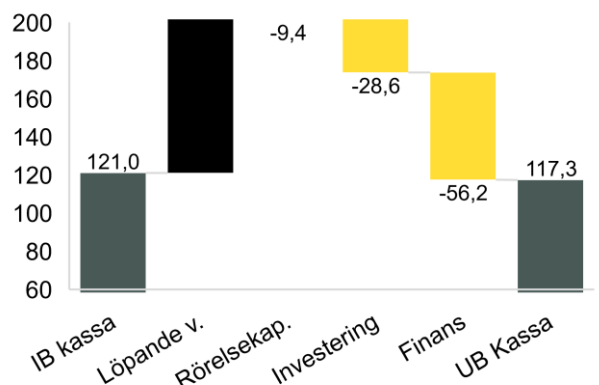
Perioden 1 januari – 31 december

Kassaflödet från den löpande verksamheten uppgick under perioden till 81,4 (40,9) MSEK, en förbättring med 41 MSEK. Resultat efter finansnetto påverkar med 87,3 (47,4) MSEK, ej kassaflödespåverkande poster med 28,0 (27,1) MSEK, betald skatt med -24,4 (-10,8) MSEK och förändringar i rörelsekapitalet bidrar med -9,4 (-22,7) MSEK.

Från investeringsverksamheten uppgick kassaflödet till -28,6 (-53,7) MSEK vilket främst härleds till förvärv av dotterbolag -25,4 (-46,7) MSEK, investeringar i materiella och immateriella anläggningstillgångar om -3,8 (-3,6) MSEK och förändring i finansiella tillgångar om 0,3 (-3,4) MSEK.

Kassaflöde från finansieringsverksamheten uppgår till -56,2 (25,5) MSEK, vilket avser utdelning -18,0 (-25,3) MSEK, amortering av leasing- och finansiella skulder -38,3 (-41,8), och föregående år även nyemission på 56,3 MSEK samt då upptagande av nya lån om 36,3 MSEK. Kassaflödet för perioden uppgick till -3,4 (12,7) MSEK.

Brygga kassaflöde 1 januari - 31 december, MSEK



Likviditet och finansiell ställning

Totala tillgångar uppgår den sista december till 633,3 (597,3) MSEK och eget kapital 375,9 (318,3) MSEK. Det motsvarar en soliditet om 59,4% (53,3%).

Koncernens goodwill uppgår till 193,1 (169,4) MSEK och är hänförlig till förvärv av dotterbolag. Nedskrivningsprövning av goodwill sker årligen samt vid varje givet tillfälle då indikationer på värdenedgång identifieras.

Koncernens likvida medel var vid periodens utgång 117,3 (121,0) MSEK. Utöver detta finns en checkräkningskredit om 30,0 MSEK som är outnyttjad.

Den räntebärande skulden uppgick till 88,8 (113,2) MSEK. Effekten av IFRS 16 som ingår i räntebärande skulder uppgick vid kvartalets slut till 44,4 (47,4) MSEK. Nettokassa (-) / nettoskuld (+) exklusive IFRS 16 uppgick per balansdagen till -72,9 (-55,2) MSEK.

Koncernens övriga kortfristiga skulder uppgick till 42,0 (28,2) MSEK, och består av moms, källskatt och sociala avgifter.

Finansiella mål

- Rörelsemarginalen (EBIT) ska uppgå till lägst 10%.
- Den organiska tillväxten ska överstiga IT-konsultmarknadens tillväxt, och med förvärv ska omsättningen uppgå till lägst 1 MDSEK år 2025.
- Den finansiella nettoskulden ska inte överstiga 2 gånger EBITDA.

Förvärv

Den 10 januari förvärvades CRM-bolaget Absfront AB i koncernen. Under fjärde kvartalet förvärvades inga nya verksamheter. Mer förvärvsinformation finns på sida 19.

Medarbetare

Den 31 december 2023 var 492 (455) personer anställda i koncernen. Antalet medarbetare har under året ökat med 37 personer, främst påverkat av förvärvet av Absfront i januari 2023.

Medelantalet medarbetare i CombinedX var under kvartalet totalt 484 (449) heltidstjänster.

För helåret 2023 har CombinedX i genomsnitt (FTE) haft 473 (417) heltidstjänster.

Våra specialistbolag

CombinedX är en grupp av specialistbolag som hjälper företag och organisationer att dra fördel av digitaliseringens möjligheter. Vi levererar våra tjänster genom åtta helägda specialistbolag som vart och ett har marknadsledande teknik- och affärskunnande i sin nisch. Tillsammans erbjuder vi våra kunder en unik kombination av både bredd och expertis.

Risker och osäkerhetsfaktorer

Väsentliga risker och osäkerhetsfaktorer finns beskrivna i årsredovisningen för 2022 sida 53–55 under avsnittet "Risker och riskhantering".

Säsongsvariationer

Koncernens intäkter och resultat påverkas av säsongsvariationer vilket innebär att de varierar kvartalsvis. Det tredje kvartalet är normalt bolagets svagaste på grund av semesteruttag.

Kalendereffekt

Även antal arbetsdagar och arbetstimmar per kvartal påverkar omsättning och resultat.

(Timmar)	2024	2023	2022	22-23
Kvartal 1	504	512	504	8
Kvartal 2	480	472	480	-8
Kvartal 3	528	520	528	-8
Kvartal 4	496	504	512	-8
Total	2 008	2 008	2 024	-16

Framtidsutsikter

CombinedX gör bedömningen att framtidsutsikterna för bolaget är goda. Bolaget lämnar inga prognoser.

Segmentsrapportering

Koncernens verksamhet bedrivs i ett segment, Professional Services vilket också reflekterar koncernens styrmodell.

Rörelsesegmentets resultat bedöms av koncernledningen i första hand efter nettoomsättning och EBIT. Intäkter hos koncerngemensamma enheter avser huvudsakligen fakturering till koncernföretag för utförda tjänster.

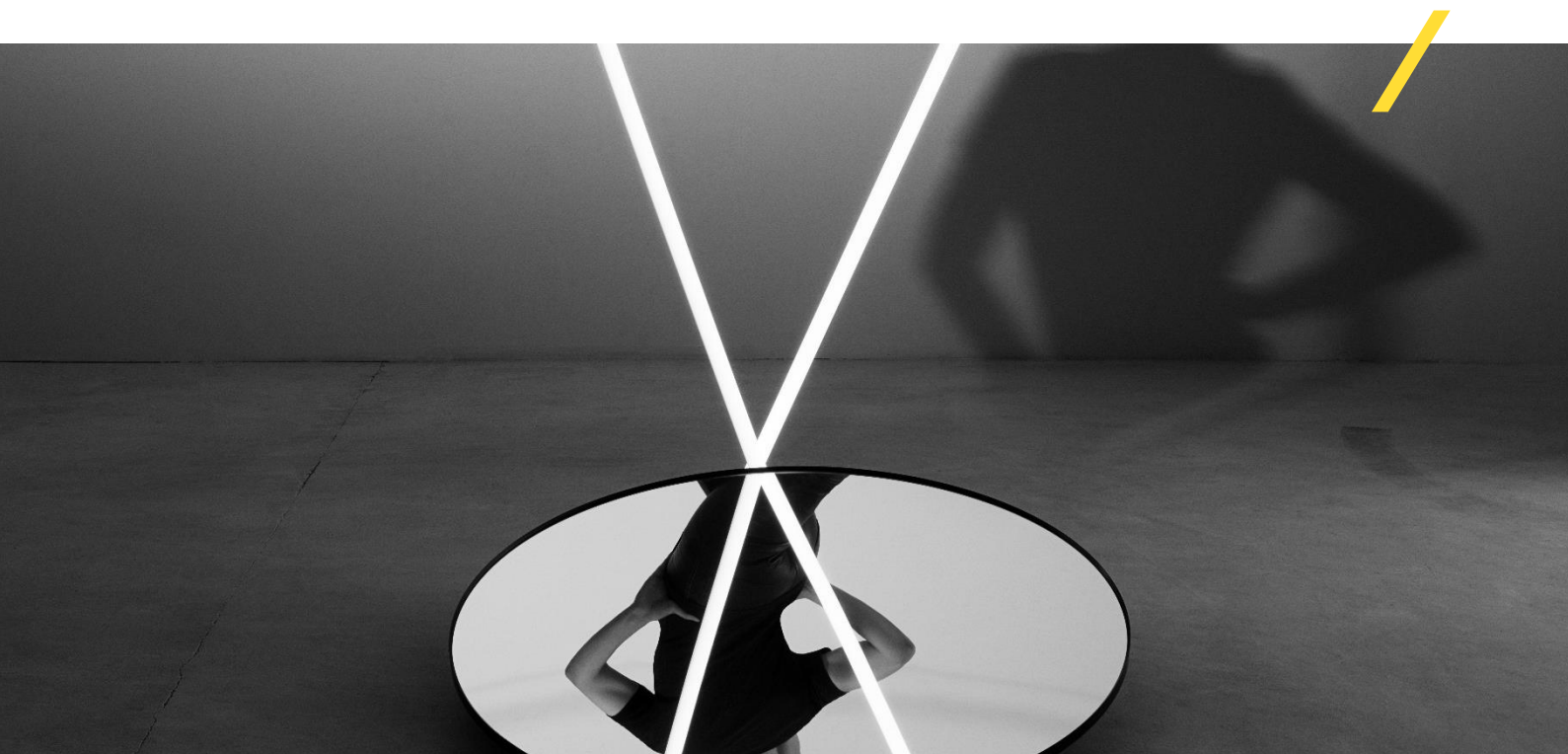


Professional Services omfattar bolagen Elvenite, Ninetech, Nethouse, Two, Aspire, Netgain, Anytrust och Absfront.

Koncerngemensamt avser CombinedX, CombinedX Professional Services samt koncernjusteringar.

Händelser efter periodens utgång

- Inga händelser efter periodens utgång.



AKTIEN, AKTIEKAPITAL OCH ÄGARFÖRHÅLLANDEN

Aktien

CombinedX aktie handlas på Nasdaq First North Growth Market under kortnamnet "CX" med ISIN-kod SE0012065589. Aktien har ett kvotvärde om 0,05 SEK och på balansdagen är aktiekapitalet 855 462,15 SEK.

Styrelsen har med stöd av bemyndigande från årsstämman den 5 maj 2022, den 10 januari 2023

emitterat 175 118 aktier. Emissionen avser betalning av del av köpeskillingen för förvärvet Absfront AB om 38,5 MSEK.

Utestående aktier var på balansdagen 17 109 243 (16 875 492) aktier, fördelat på 1 163 (1 082) ägare.



Aktieägare

Aktieägare per 31 december 2023	Antal	Innehav/ röster %
Edastra AB	1 244 083	7,27
Grenspecialisten Förvaltning AB	1 161 000	6,79
Niklas Hellberg, privat och via bolag	808 004	4,72
Joakim Alkman, privat och via bolag	799 838	4,67
Ulf Sandlund, via bolag	769 182	4,50
Nordnet Pensionsförsäkring AB	749 282	4,38
Björn Alpberg	719 715	4,21
Investment AB Spiltan	642 636	3,76
Unionen	633 640	3,70
Bostrom Consulting AB	585 183	3,42
Övriga aktieägare	8 996 680	52,58
Totalt	17 109 243	100,00

Fördelning av aktieinnehav 31 december 2023	Antal	Innehav/ röster %
1 – 500	819	0,8
501 – 1 000	79	0,3
1 001 – 5 000	129	1,7
5 001 – 10 000	36	1,6
10 001 – 15 000	18	1,4
15 001 – 20 000	12	1,0
20 001 – 50 000	27	5,0
50 001 – 100 000	12	5,8
100 001 – 500 000	21	31,8
500 001 – 1 000 000	8	36,5
1 000 001 – 5 000 000	2	14,1
Summa	1 163	100,0

Utdelning och utdelningspolicy

Bolagets utdelningspolicy är att 50 procent av årets resultat efter skatt ska delas ut till aktieägarna, dock ska hänsyn tas till Bolagets kapitalbehov för att genomföra förvärv och i övrigt driva och utveckla verksamheten.

Styrelsen föreslår årsstämman den 7 maj 2024 en utdelning om 1,95 (1,05) SEK per aktie. Antagande har gjorts om att optionsprogram 2020 nyttjas i sin helhet varmed totalt belopp att dela ut inkluderar 980 000 aktier utöver befintliga 17 109 243 aktier på balansdagen och totalt belopp att dela ut blir då 36 178 486,00 (17 964 705,15) SEK.

Avstämningsdag för utdelning är 9 maj 2024 och utbetalningsdag är 14 maj 2024.

Årsstämma

Årsstämma äger rum tisdagen den 7 maj 2024 kl. 15.00 i koncernens lokaler, Tynäsgatan 10, Karlstad. Kallelsen kommer att offentliggöras genom ett pressmeddelande och kungörs i Post och Inrikes Tidningar samt publiceras på CombinedX hemsida.

Optionsprogram

2020 utfärdades ett optionsprogram riktat till ledande befattningshavare. Totalt tecknades 980 000 teckningsoptioner (TO) där varje option kostade 5,34 kronor, vilket stärkte det egna kapitalet med netto 5,2 MSEK. Varje TO ger rätt att köpa en aktie för 25,50 kronor under perioden 15 februari till 15 mars 2024.

Vid bolagstämman 2022 beslutades om ytterligare ett optionsprogram riktat till ledande befattningshavare. Totalt tecknades 139 601 teckningsoptioner där varje option kostade 9,07 kronor, vilket stärkte det egna kapitalet med netto 1,1 MSEK. TO ger rätt att köpa en aktie för 45,63 kronor under perioden 1 - 30 september 2025.

Optionsinnehavare per 31 december :	Antal optioner, st		
	TO 2020	TO 2022	Totalt
Jörgen Qwist, vd och koncernchef CX	700 000	50 000	750 000
Mattias Dyberg, vd Elvenite	77 500	30 910	108 410
Joao Stoltz	65 000		65 000
Mats Berthem	25 000		25 000
Oskar Godberg	25 000	20 000	45 000
Håkan Cranning, koncernredovisningschef	25 000	3 864	28 864
Björn Magnusson, administrativ chef CX	25 000	10 000	35 000
Linda Fondén	12 500		12 500
Magnus Rådbo	12 500		12 500
Andreas Warg, vd Anytrust	12 500		12 500
Anna Hedström, cfo CX		10 000	10 000
Anders Rådman, försäljning Nethouse		5 000	5 000
Christofer Järlesjö, vd Tw o		7 727	7 727
Therese Gawron, talent management CX		1 100	1 100
Hans Dahlberg, vd Nethouse		1 000	1 000
Summa	980 000	139 601	1 119 601



VÅRA SPECIALISTBOLAG



Specialistbolag: Nethouse

Erbjudande: Expertis och tjänster för en säker IT-infrastruktur

Grundat/del av CombinedX: 1998/2020



Specialistbolag: Two

Erbjudande: Affärssystem och beslutsstöd för handel och tillverkande industri

Grundat/del av CombinedX: Avknoppat från Ninetech 2017



Specialistbolag: Ninetech

Erbjudande: Digitalisering av sälj- och marknadsprocesser

Grundat/del av CombinedX: 1993/2013



Specialistbolag: Anytrust

Erbjudande: Identitets- och behörighets hantering

Grundat/del av CombinedX: 2012/2016



Specialistbolag: Elvenite

Erbjudande: Digitalisering av livsmedelsindustrin

Grundat/del av CombinedX: 2007/2018



Specialistbolag: Netgain

Erbjudande: Automatisering med hjälp av plattformen ServiceNow

Grundat/del av CombinedX: 2008/2013



Specialistbolag: Aspire

Erbjudande: Utveckling och förvaltning av IoT-lösningar

Grundat/del av CombinedX: 2005/2022



Specialistbolag: Absfront

Erbjudande: Integrerade CRM-lösningar och kundresor

Grundat/del av CombinedX: 2009/2023



VÅRA ERBJUDANDEN

Digital affärsutveckling och transformation

Digitalisering är en megatrend som förändrar allt. Varje företag och organisation behöver dra nytta av denna omställning. Vi hjälper er att använda data och ny teknologi för att göra er försäljning, produktion och administration effektivare. Det kallar vi digital affärsutveckling och vägen dit för transformation. Våra specialister kan hålla er i handen under hela resan från nulägesanalys och planering till projektledning och genomförande, eller göra projektinsatser under vägen.

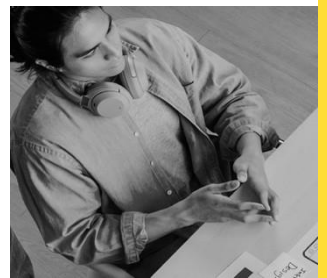
Specialistbolag: Nethouse / Ninetech / Elvenite / Aspire



Tjänstedesign och kundupplevelse

Vi hjälper er att bygga digitala tjänster och produkter från design till full-stack-webbar och appar optimerade för era kunder eller era medarbetare. Vi arbetar med beprövade ramverk för tjänstedesign med användarupplevelsen i fokus.

Specialistbolag: Netgain / Ninetech



Affärssystem och affärsprocesser

Vi hjälper er att implementera och förvalta era affärssystem under hela dess livscykel. Våra specialister kombinerar spetskunskap om olika affärssystem med djup branschkompetens inom sektorerna livsmedel, tillverkande industri och handel. Vi kan också ta steget fullt ut och ansvara för någon eller några delar av er affärsprocess.

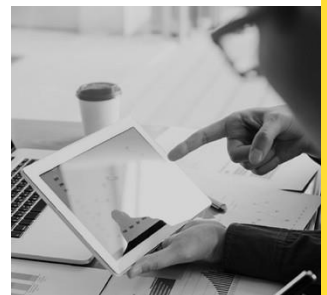
Specialistbolag: TWO / Elvenite



Dataanalys och beslutsstöd

Vi kan göra er verksamhet mer datadriven. Våra specialister hjälper er genom hela processen från insamling av data till automatiserade beslut. Vi ger er också tillgång till teknologier som maskininlärning och AI för att konvertera er data till konkurrensfördelar.

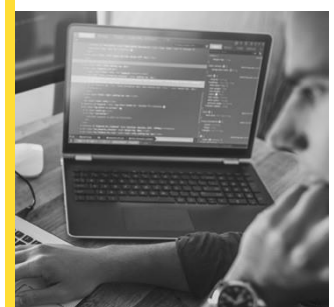
Specialistbolag: TWO / Elvenite / Aspire



Automatisering och Robotisering

Att automatisera arbetsflöden som tidigare varit manuella kan sänka era kostnader, höja er servicegrad och skapar bättre användarupplevelse för era medarbetare och kunder. Våra specialister hjälper er att implementera marknadens ledande plattformar för automation och robotisering.

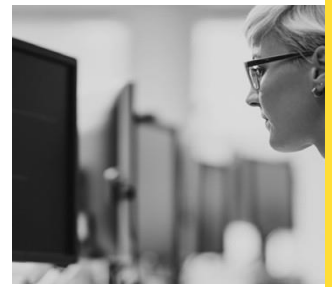
Specialistbolag: Netgain / Nethouse



Applikationsutveckling och livscykelhantering

Vi utvecklar verksamhetsnära system och applikationer på moderna plattformar och använder agila utvecklingsmetoder för att säkerställa att ny funktionalitet kontinuerligt kan levereras till verksamheten. Vi kan ta ansvar för hela livscykelhanteringen från förstudie och implementation till löpande förvaltning och support.

Specialistbolag: Nethouse / Ninetech / Aspire



Den digitala arbetsplatsen och identitetshantering

Den digitala arbetsplatsen främjar era medarbetares produktivitet och samverkan. Vårt erbjudande utgår från Microsoft 365 och våra specialister har marknadsledande kunskap om vilka möjligheter den plattformen kan ge er verksamhet. Informationssäkerhet blir allt viktigare när arbetsplatsen blir digital och vi hjälper er därför att säkerställa att endast rätt person har tillgång till rätt data vid rätt tidpunkt.

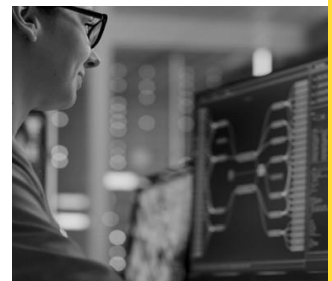
Specialistbolag: Anytrust / Nethouse



Managerade infrastrukturtjänster och säkerhet

IT-infrastrukturen är det lager som alla digitala system, applikationer och verktyg vilar på och den ska därför vara både tillgänglig och säker. Idag finns våra kunders infrastruktur oftast i en blandning av publika och privata moln. Våra specialister kan hjälpa er att bygga och underhålla sådana blandade miljöer och vi kan också ta fullt drift- och supportansvar för dessa.

Specialistbolag: Nethouse



Internet of things

Med hjälp av uppkopplade enheter, effektivt nyttjande av data och tekniker som machine learning och artificiell intelligens kan de flesta verksamheter bli effektivare, minska riskfyllda processer och skapa nya tjänster. Våra experter hjälper er från inspiration, utvärdering av affärsmöjligheter, val av teknik till nyckelfärdiga leveranser av kompletta lösningar.

Specialistbolag: Aspire



Customer Relationship Management / CRM

Våra experter hjälper er att förbättra hela kundresan, från marknadsföring och försäljning till service och kundvård. Det görs genom lösningar och tjänster med Microsoft Dynamics 365 som plattform tillsammans med kundspecifika add-ons.

Specialistbolag: Absfront



Management och förändringsledning

Med hjälp av funktionella organisationsprocesser kan du stötta både medarbetare och kunder i en digital transformationsresa. Genom processer med fokus på de enskilt viktigaste faktorerna - ett gott ledarskap tillsammans med att få med sig människorna, kan våra experter hjälpa dig att skapa förutsättningar för en digital transformation som verkligen fungerar fullt ut.

Specialistbolag: Absfront



INTYGANDE

Styrelsen och verkställande direktören försäkrar att delårsrapporten ger en rättvisande översikt av koncernens och moderbolagets verksamhet, ställning och resultat samt beskriver väsentliga risker och osäkerhetsfaktorer som moderbolaget och de företag som ingår i koncernen står inför.

Karlstad den 7 februari 2024

Niklas Hellberg
Styrelsens ordförande

Joakim Alkman
Styrelseledamot

Niklas Flyborg
Styrelseledamot

Johan Gotting
Styrelseledamot

Christian Hellman
Styrelseledamot

Jessica Petrini
Styrelseledamot

Jörgen Qwist
Verkställande direktör

Denna rapport har ej varit föremål för en översiktlig revisorsgranskning.



FINANSIELL ÖVERSIKT

Koncernens rapport över totalresultat

(MSEK)	okt-dec		jan-dec	
	2023	2022	2023	2022
Nettoomsättning	210,5	200,4	765,7	650,5
Aktiverat arbete för egen räkning	0,3	-	0,5	-
Övriga rörelseintäkter	0,4	0,4	1,1	1,4
Totala intäkter	211,2	200,7	767,2	651,9
Underkonsulter, handelsvaror och övriga direkta kostnader	-34,5	-40,7	-124,2	-115,5
Övriga externa kostnader	-17,2	-20,7	-64,5	-64,3
Personalkostnader	-124,4	-111,2	-460,9	-391,3
Övriga rörelsekostnader	-0,3	-0,1	-0,9	-0,2
Resultatandel intresseföretag	0,3	-0,0	0,3	0,3
Resultat före avskrivningar (EBITDA)	35,1	28,0	117,1	80,9
Avskrivningar på materiella anläggningstillgångar	-6,0	-5,0	-22,8	-19,6
Resultat före avskrivningar på immateriella anläggningstillgångar (EBITA)	29,1	23,0	94,3	61,3
Avskrivningar på immateriella anläggningstillgångar	-3,6	-2,4	-14,3	-8,6
Summa kostnader	-185,7	-180,1	-687,2	-599,3
Rörelseresultat (EBIT)	25,6	20,7	80,0	52,6
Finansiella intäkter	2,8	0,3	15,6	0,5
Finansiella kostnader	-1,8	-2,2	-8,3	-5,8
Resultat före skatt	26,5	18,7	87,3	47,4
Inkomstskatt	-5,1	-6,2	-16,4	-12,2
Periodens resultat	21,4	12,6	70,9	35,2
Periodens övriga totalresultat				
Omräkningsdifferenser	-0,1	0,1	-0,3	0,0
Periodens övriga totalresultat	-0,1	0,1	-0,3	0,0
Periodens totalresultat	21,3	12,7	70,7	35,2
Periodens resultat hänförligt till				
Moderbolagets aktieägare	21,4	12,6	70,9	35,2
Innehav utan bestämmande inflytande	-	-	-	-
Periodens totalresultat hänförligt till				
Moderbolagets aktieägare	21,3	12,7	70,7	35,2
Innehav utan bestämmande inflytande	-	-	-	-
Genomsnittligt antal aktier före utspädning	17 109 243	16 927 610	17 103 892	16 498 605
Genomsnittligt antal aktier efter utspädning	17 336 779	17 094 663	17 342 186	16 787 271
Resultat per aktie före utspädning (kr)	1,25	0,75	4,15	2,14
Resultat per aktie efter utspädning (kr)	1,23	0,74	4,09	2,10



Koncernens rapport över finansiell ställning

(MSEK)	31 dec 2023	31 dec 2022
TILLGÅNGAR		
Anläggningstillgångar		
Nyttjanderättstillgångar	45,2	48,0
Goodwill	193,1	169,4
Varumärken	49,3	44,1
Balanserade utvecklingskostnader	1,9	0,6
Övriga immateriella tillgångar	33,2	39,1
Inventarier, verktyg och installationer	5,8	4,3
Andelar i intresseföretag	6,8	6,6
Andra långfristiga värdepappersinnehav	0,7	0,7
Andra långfristiga fordringar	0,2	0,5
Uppskjuten skattefordran	0,9	0,8
Summa anläggningstillgångar	337,0	314,0
Omsättningstillgångar		
Varulager	2,8	-
Förskott till leverantör	-	1,8
Kundfordringar	146,7	142,6
Aktuell skattefordran	-	1,3
Övriga fordringar	12,4	4,0
Upparbetad men ej fakturerad intäkt	3,1	0,8
Förutbetalda kostnader och upplupna intäkter	14,0	11,8
Likvida medel	117,3	121,0
Summa omsättningstillgångar	296,3	283,3
SUMMA TILLGÅNGAR	633,3	597,3
EGET KAPITAL OCH SKULDER		
Eget kapital	375,9	318,3
Långfristiga skulder		
Skulder till kreditinstitut	19,0	32,7
Leasingskulder	25,1	27,9
Uppskjuten skatteskuld	19,9	20,0
Övriga långfristiga skulder	2,0	3,8
Summa långfristiga skulder	66,0	84,5
Kortfristiga skulder		
Skulder till kreditinstitut	13,7	13,7
Leasingskulder	19,2	19,5
Kortfristiga räntebärande skulder	9,6	15,5
Leverantörsskulder	26,0	41,6
Övriga kortfristiga skulder	42,0	28,2
Fakturerad men ej upparbetad intäkt	5,4	2,5
Upplupna kostnader och förutbetalda intäkter	75,5	73,5
Summa kortfristiga skulder	191,4	194,5
SUMMA SKULDER OCH EGET KAPITAL	633,3	597,3



Koncernens rapport över förändring i eget kapital

(MSEK)	okt-dec		jan-dec	
	31 dec 2023	31 dec 2022	31 dec 2023	31 dec 2022
Ingående eget kapital enligt balansräkning	354,6	303,7	318,2	226,9
Periodens resultat	21,4	12,6	70,9	35,2
Övrigt totalresultat				
Omräkningsdifferenser	-0,1	0,1	-0,3	0,0
Summa totalresultatet	21,3	12,7	70,7	35,3
Transaktioner med aktieägare				
Utdelning	0,0	0,0	-18,0	-25,3
Nyemission	0,0	2,0	4,9	85,4
Nyemissionsutgifter	0,0	0,0	-0,0	-4,9
Teckningsoptionsprogram	0,0	0,0	0,0	1,3
Summa transaktioner med aktieägare	-0,0	2,0	-13,0	56,4
Utgående eget kapital	375,9	318,3	375,9	318,3

Koncernens kassaflödesanalys

(MSEK)	okt-dec		jan-dec	
	2023	2022	2023	2022
Resultat efter finansiella poster	26,5	18,7	87,3	47,4
Ej kassaflödespåverkande poster	9,9	7,9	28,0	27,1
Betald skatt	5,6	5,0	-24,4	-10,8
Kassaflöde från den löpande verksamheten före förändringar i rörelsekapital	42,0	31,6	90,9	63,7
Förändringar i rörelsekapital	-10,1	-11,3	-9,4	-22,7
Kassaflöde från löpande verksamheten	31,9	20,3	81,4	40,9
Förvärv av dotterbolag	-0,0	-16,3	-25,4	-46,7
Förvärv av immateriella anläggningstillgångar	-0,3	0,1	-0,5	-
Förvärv av materiella anläggningstillgångar	-1,1	-1,8	-3,3	-3,6
Avyttring anläggningstillgångar	-0,0	0,0	0,3	-
Förändring av finansiella tillgångar	-0,1	-4,6	0,3	-3,4
Kassaflöde från investeringsverksamheten	-1,6	-22,6	-28,6	-53,7
Nyemission	-	0,0	-	56,3
Utdelning till aktieägare	0,0	0,0	-18,0	-25,3
Nya lån	0,0	0,0	0,0	36,3
Amortering av leasingskulder	-5,2	-4,2	-20,1	-17,4
Amortering av finansiella skulder	-3,4	-3,4	-18,2	-24,4
Kassaflöde från finansieringsverksamheten	-8,7	-7,7	-56,2	25,5
Periodens kassaflöde	21,6	-10,0	-3,4	12,7
Likvida medel vid periodens början	95,8	130,8	121,0	108,2
Kursdifferens i likvida medel	-0,1	0,1	-0,3	0,0
Likvida medel vid periodens slut	117,3	121,0	117,3	121,0



Moderbolaget

CombinedX AB (publ) är koncernens moderbolag där koncernledningen är anställd. Moderbolagets intäkter avser i koncernintern fakturering av ledningskostnader och koncernövergripande och koncerngemensamma aktiviteter.

Fjärde kvartalet

Nettoomsättningen i kvartalet uppgick till 6,6 (8,0) MSEK. Rörelseresultatet uppgick till -1,3 (-1,6) MSEK.

Finansnettot uppgick till 3,8 (-0,4) MSEK, främst påverkat av erhållen anteciperad utdelning 4,0 MSEK,

och kvartalets resultat efter skatt uppgick till 61,8 (44,2) MSEK.

Perioden 1 januari – 31 december

Nettoomsättningen i perioden uppgick till 29,5 (28,3) MSEK. Rörelseresultatet uppgick till -2,0 (-4,7) MSEK.

Finansnettot uppgick till 14,3 (-1,1) MSEK och periodens resultat efter skatt uppgick till 71,9 (40,4) MSEK.

Moderbolagets resultaträkning, i sammandrag

(MSEK)	okt-dec		jan-dec	
	2023	2022	2023	2022
Nettoomsättning	6,6	8,0	29,5	28,3
Totala intäkter	6,6	8,0	29,5	28,3
Övriga externa kostnader	-3,4	-5,4	-15,1	-16,8
Personalkostnader	-4,5	-4,3	-16,2	-15,9
Av- och nedskrivningar av materiella & immateriella anläggningstillgångar	-0,1	-0,1	-0,3	-0,2
Rörelseresultat	-1,3	-1,6	-2,0	-4,7
Finansnetto	3,8	-0,4	14,3	-1,1
Boksluts dispositioner	73,1	57,7	73,1	57,7
Resultat före skatt	75,6	55,7	85,4	51,9
Inkomstskatt	-13,8	-11,5	-13,5	-11,5
Periodens resultat	61,8	44,2	71,9	40,4

Moderbolagets balansräkning i sammandrag

(MSEK)	31 dec 2023	31 dec 2022
Materiella anläggningstillgångar	0,1	0,0
Immateriella anläggningstillgångar	0,3	0,6
Finansiella anläggningstillgångar	87,0	146,2
Fordringar hos koncernföretag	295,4	179,0
Övriga kortfristiga fordringar	8,3	10,6
Kassa och bank	7,0	18,1
Summa tillgångar	398,1	354,5
Eget kapital	365,3	306,4
Kortfristiga skulder, räntebärande	7,5	15,5
Kortfristiga skulder	25,4	32,6
Summa skulder och eget kapital	398,1	354,5



REDOVISNINGSPRINCIPER

Koncernredovisningen har upprättats i enlighet med International Financial Reporting Standards (IFRS) sådana de antagits av EU som presenterats i koncernens årsredovisning för 2022. Koncernens funktionella valuta är svenska kronor som även utgör rapporteringsvalutan för koncernen. Om inte annat anges är samtliga belopp avrundade till närmaste miljontal (MSEK) med en decimal. Denna rapport har upprättats i enlighet med IAS 34 Delårsrapportering och årsredovisningslagen.

Moderbolagets finansiella rapporter i sammandrag har upprättats i enlighet med årsredovisningslagen samt RFR 2, Redovisning för juridiska personer. Upplysningar enligt IAS 34.16A framkommer förutom i de finansiella rapporterna och dess tillhörande noter även i övriga delar av delårsrapporten.

Viss finansiell information och andra belopp och procentsatser som redovisas i denna rapport har avrundats och vissa avrundningsdifferenser kan därför förekomma i tabellerna som därför inte nödvändigtvis summerar. I det fall, e.t. ("ej tillämplig") anges i denna rapport innebär det att uppgiften inte är relevant.

Not 1 – Finansiella instrument – verkligt värde

CombinedX bedömer att det inte är någon väsentlig skillnad mellan bokförda och verkliga värden.

Kortfristiga fordringar och skulder

För kortfristiga fordringar och skulder, som t.ex. kundfordringar och leverantörsskulder, som klassificeras som kortfristiga anses det redovisade värdet vara en rimlig approximation av det verkliga värdet.

Not 2 – Transaktioner med närstående

Transaktioner med närstående har baserats på vedertagna kommersiella villkor i branschen och har ingåtts under normala kommersiella villkor. För information om löner och andra ersättningar, kostnader och förpliktelser avseende pensioner och liknande förmåner för styrelse, vd och andra ledande befattningshavare se not 8 i CombinedX årsredovisning 2022 på sidan 103.

Inga väsentliga transaktioner med närstående har förekommit under 2023.

Not 3 – Nettoomsättning

Nettoomsättning per intäktskategori

(MSEK)	okt-dec		jan-dec	
	2023	2022	2023	2022
Timbaserade intäkter	159,1	150,0	574,6	482,5
Avalsbaserade intäkter	29,6	25,2	118,0	96,0
Produkter/licensintäkter	20,9	22,7	69,2	66,6
Övriga intäkter	0,8	2,5	3,9	5,4
Nettoomsättning	210,5	200,4	765,7	650,5

Not 4 – Förvärv

Absfront

Per den 10 januari 2023 förvärvade CombinedX AB specialistkonsultbolaget Absfront AB ("Absfront"). Absfront är experter på Microsofts affärsapplikationer med fokus på CRM.

Köpeskillingen bestod av 26,0 MSEK i kontanter, ersättning för överlikviditet 3,3 MSEK och cirka 4,9 MSEK i nyemitterade aktier i CombinedX vid tillträdet. Därtill kan en tilläggsköpeskillning om 7,5 MSEK utgå efter fastställt resultat avseende 2023. Styrelsen har beslutat om och genomfört en kvittningsemission om 175 118 aktier riktad till säljarna av Absfront.

Förvärvsanalys har upprättats och inga nedskrivningsbehov avseende förvärvade tillgångar och övertagna skulder har identifierats. Nedanstående tabell sammanfattar köpeskillingen samt verkligt värde på förvärvade tillgångar och övertagna skulder som redovisas för förvärvsdagen.

Absfront omsatte 2022 35 MSEK med stark tillväxt och god lönsamhet. Transaktionskostnader uppgår till 0,3 MSEK.

Goodwill är hänförlig till de anställda och den höga lönsamheten i den förvärvade verksamheten.

MSEK	10 jan 2023
Köpeskillning	
Likvida medel	29,3
Kvittningsemission 175 118 CombinedX aktier, verkligt värde	4,9
Villkorad köpeskillning	6,8
Summa köpeskillning	41,0
Redovisade belopp på identifierbara förvärvade tillgångar och övertagna skulder	
Immateriella anläggningstillgångar	3,1
Materiella anläggningstillgångar	0,3
Rörelsefordringar	8,4
Likvida medel	4,5
Uppskjutna skatteskulder	-0,2
Rörelseskulder	-7,4
Summa identifierbara nettotillgångar	8,7
MSEK	
Goodwill	23,3
Varumärke	4,8
Kundrelationer	3,1
Kundavtal	3,4
Uppskjutna skatt	-2,3
Summa tillförda nettotillgångar	41,0

Kassaflödeseffekt:

MSEK	Absfront
Kontant erlagt förvärvsvärde	29,3
Avgår förvärvade likvida medel	-4,5
Summa påverkan likvida medel	24,8



Not 5 – Alternativa nyckeltal

Nedan redogörs för koncernens nyckeltal. Några av dessa är definierade i enlighet med IFRS och utöver dessa har koncernen identifierat några ytterligare nyckeltal som ger kompletterande information till bolagets investerare och bolagets ledning, då det möjliggör utvärdering av relevanta trender samt

bolagets prestation. Eftersom inte alla företag beräknar finansiella mått på samma sätt, är dessa inte alltid jämförbara med mått som används av andra företag. Dessa finansiella mått ska därför ses som ett komplement till de nyckeltal som definieras enligt IFRS.

Omsättningstillväxt

(MSEK)	okt-dec		jan-dec	
	2023	2022	2023	2022
Nettoomsättning innevarande period	210,5	200,4	765,7	650,5
/ Nettoomsättning motsvarande period fg år (-1)	200,4	151,9	650,5	560,1
Omsättningstillväxt, %	5,1%	31,9%	17,7%	16,2%

Organisk nettoomsättning

(MSEK)	okt-dec		jan-dec	
	2023	2022	2023	2022
Nettoomsättning	210,5	200,4	765,7	650,5
Avgår förvärvad & avyttrad tillväxt	-11,6	-23,4	-73,8	-59,7
Organisk nettoomsättning	198,9	176,9	691,9	590,8

Organisk omsättningstillväxt, %

(MSEK)	okt-dec		jan-dec	
	2023	2022	2023	2022
Organisk nettoomsättning	198,9	176,9	691,9	590,8
/Nettoomsättning fg år (-1)	200,4	151,9	650,5	547,9
Organisk omsättningstillväxt, %	-0,7%	16,5%	6,4%	7,8%

EBITA

(MSEK)	okt-dec		jan-dec	
	2023	2022	2023	2022
Rörelseresultat (rapporterad EBIT)	25,6	20,7	80,0	52,6
+ Av- och nedskriv. immateriella anlägg.n.tillgångar	3,6	2,4	14,3	8,6
EBITA	29,1	23,0	94,3	61,3

EBITA-marginal, %

(MSEK)	okt-dec		jan-dec	
	2023	2022	2023	2022
EBITA	29,1	23,0	94,3	61,3
Nettoomsättning	210,5	200,4	765,7	650,5
EBITA-marginal, %	13,8%	11,5%	12,3%	9,4%



EBITDA

(MSEK)	okt-dec		jan-dec	
	2023	2022	2023	2022
Rörelseresultat (rapporterad EBIT)	25,6	20,7	80,0	52,6
+ Av- och nedskrivningar anläggningstillgångar	9,6	7,4	37,0	28,3
EBITDA	35,1	28,0	117,1	80,9

EBITDA-marginal, %

(MSEK)	okt-dec		jan-dec	
	2023	2022	2023	2022
EBITDA	35,1	28,0	117,1	80,9
Nettoomsättning	210,5	200,4	765,7	650,5
EBITDA-marginal, %	16,7%	14,0%	15,3%	12,4%

Justerad EBIT

(MSEK)	okt-dec		jan-dec	
	2023	2022	2023	2022
Rörelseresultat (rapporterad EBIT)	25,6	20,7	80,0	52,6
+Transaktionskostnader	-	1,5	0,3	2,9
+ IPO-kostnader	-	0,4	-	1,2
Summa jämförelsestörande poster	-	1,8	0,3	4,1
Justerad EBIT	25,6	22,5	80,3	56,7

Justerad EBIT marginal, %

(MSEK)	okt-dec		jan-dec	
	2023	2022	2023	2022
Justerad EBIT	25,6	22,5	80,3	56,7
Nettoomsättning	210,5	200,4	765,7	650,5
Justerad EBIT-marginal, %	12,1%	11,2%	10,5%	8,7%

Soliditet, %

(MSEK)	okt-dec		jan-dec	
	2023	2022	2023	2022
Eget kapital	375,9	318,3	375,9	318,3
/ Totala tillgångar	633,3	597,3	633,3	597,3
Soliditet, %	59,4%	53,3%	59,4%	53,3%



Nettokassa / Nettoskuld

(MSEK)	okt-dec		jan-dec	
	2023	2022	2023	2022
Räntebärande skulder	88,8	113,2	88,8	113,2
-Likvida medel	117,3	121,0	117,3	121,0
Nettokassa (-) / Nettoskuld (+)	-28,5	-7,8	-28,5	-7,8
I räntebärande skulder och nettokassa/ skuld ingår IFRS 16 skulder med	-44,4	-47,4	-44,4	-47,4
Nettokassa (-) / -skuld (+) exkl. IFRS 16	-72,9	-55,2	-72,9	-55,2

Nettoskuld (+) / EBITDA Rullande 12

(MSEK)	okt-dec		jan-dec	
	2023	2022	2023	2022
Nettokassa (-), inkl IFRS	-28,5	-7,8	-28,5	-7,8
/ EBITDA R12	117,1	80,9	117,1	80,9
Nettoskuld / EBITDA, ggr	-0,2	-0,1	-0,2	-0,1

Avkastning på eget kapital

(MSEK)	okt-dec		jan-dec	
	2023	2022	2023	2022
Periodens resultat	21,4	12,6	70,9	35,2
/ Genomsnittligt eget kapital	365,3	311,0	347,1	272,6
Avkastning på eget kapital, %	5,9	4,0	20,4	12,9



DEFINITIONER

IFRS-mått:	Definition/Beräkning
Resultat per aktie före utspädning	Resultat per aktie före utspädning beräknas som periodens resultat delat med genomsnittligt antal utestående aktier.
Resultat per aktie efter utspädning	Resultat per aktie efter utspädning beräknas som periodens resultat delat med genomsnittligt antal utestående aktier, justerat med det vägda genomsnittliga antalet utestående aktier för utspädningseffekten av samtliga potentiella aktier. Potentiell utspädning föreligger när lösenkursen för utställda teckningsoptioner är lägre än aktuell marknadskurs. Potentiella stamaktier ger upphov till utspädning endast om en konvertering av dem ger upphov till lägre vinst per aktie eller högre förlust per aktie.

Alternativa nyckeltal:	Definition/Beräkning	Motivering för användande
Antal anställda per balansdagen	Totalt antal anställda i bolaget på balansdagen.	Nyckeltalet kan användas för att bedöma bolagets leveranskapacitet inför kommande period.
Avkastning på eget kapital	Rullande tolv månaders resultat hänförligt till moderbolagets aktieägare i relation till genomsnittligt eget kapital.	Nyckeltalet visar hur effektivt bolaget använder det egna kapitalet.
EBITA	Rörelseresultat före finansiella poster, skatt samt av- och nedskrivningar av immateriella anläggningstillgångar.	EBITA visar resultatet på en operativ kassaflödesskapande nivå för den löpande verksamheten beaktat av- och nedskrivningar av materiella anläggningstillgångar.
EBITA-marginal	EBITA i procent av rörelsens nettoomsättning för perioden.	EBITA visar resultatet på en operativ kassaflödesskapande nivå för den löpande verksamheten beaktat av- och nedskrivningar av materiella anläggningstillgångar i förhållande till nettoomsättningen.
EBITDA	Rörelseresultat före finansiella poster, skatt samt av- och nedskrivningar av tillgångar.	EBITDA visar resultatet på en operativ kassaflödeshöjande nivå för den löpande verksamheten.
EBITDA-marginal	EBITDA delat med periodens nettoomsättning.	EBITDA visar resultatet på en operativ kassaflödeshöjande nivå i förhållande till nettoomsättningen.
EBIT-marginal	Rörelseresultat (EBIT) delat med periodens nettoomsättning.	EBIT-marginalen gör det möjligt att analysera det operativa resultatet som har genererats av verksamheten utan inverkan av kapitalstruktur eller skattekostnad i förhållande till nettoomsättningen.
Försäljningstillväxt	Utvecklingen för nettoomsättning i förhållande till samma period föregående år.	Nyckeltalet möjliggör för Bolaget att jämföra sin tillväxttakt mellan olika perioder samt med marknaden som helhet.
Investeringar, MSEK	Investeringar i materiella och immateriella anläggningstillgångar inkl. förvärv och avyttringar.	Nyckeltalet visar genomförda och kassaflödeshöjande investeringar.



Justerad EBIT	Rörelseresultat med avdrag för jämförelsestörande poster.	Justerad EBIT visar rörelseresultatet före jämförelsestörande poster.
Justerad EBIT-marginal	Rörelseresultat med avdrag för jämförelsestörande poster delat med periodens nettoomsättning.	Justerad EBIT-marginal visar rörelseresultatet före jämförelsestörande poster i förhållande till nettoomsättningen.
Jämförelsestörande poster	Jämförelsestörande poster avser nedskrivningar av immateriella anläggningstillgångar, reavinster/förluster och transaktionskostnader vid förvärv / avyttringar och IPO-kostnader.	Används för att justera EBIT för att få ett jämförbart rörelseresultat utan dessa poster.
Medelantalet anställda (FTE)	Antalet anställda i Bolaget omräknat till heltidstjänster, dvs. antal heltider som utfört arbete under året/perioden.	Nyckeltalet kan analyseras i relation till nettoomsättning respektive kostnader för att bedöma Bolagets effektivitet utifrån antal anställda.
Nettoskuld (+) / Nettokassa (-)	Räntebärande skulder minus likvida medel vid periodens utgång.	Nyckeltalet är ett mått på Bolagets finansiella ställning och visar om Bolaget efter avbetalning av räntebärande skulder har kvar en kassa eller ej.
Nettoskuld / EBITDA Rullande 12	Nettoskuld delat med EBITDA Rullande 12.	Nyckeltalet kan användas för bedömning av finansiell risk.
Omsättning per medelantal anställd	Nettoomsättning delat med medelantalet anställda under perioden.	Nyckeltalet används för att bedöma Bolagets effektivitet utifrån antal anställda.
Organisk tillväxt	Den procentuella förändringen av nettoomsättningen justerat för förvärv och avyttringar den gångna perioden jämfört med samma period föregående år.	Nyckeltalet visar vilken tillväxt Bolaget åstadkommer av egen kraft.
Personalkostnad per medelantal anställda	Personalkostnader delat med medelantalet anställda under perioden.	Nyckeltalet visar den genomsnittliga totala kostnaden per medarbetare.
Rörelsekapital	Omsättningstillgångar exklusive likvida medel minus icke-räntebärande kortfristiga skulder vid periodens utgång.	Nyckeltalet visar det kapital Bolaget använder för att finansiera den löpande verksamheten.
Rörelseresultat (EBIT)	Resultat före finansiella poster och skatt.	EBIT visar det operativa resultatet som har genererats av verksamheten utan inverkan av kapitalstruktur eller skattekostnad.
Soliditet	Eget kapital delat med balansomslutning.	Nyckeltalet är ett mått på bolagets finansiella ställning och visar hur stor del av balansomslutningen som finansierats av eget kapital.





Följ oss

För mer information besök vår webbplats **[combinedx.com](https://www.combinedx.com)**



[linkedin.com/company/combinedx/](https://www.linkedin.com/company/combinedx/)

Kontakt

CombinedX AB (publ)

Organisationsnummer: 556923-1219

Säte: Karlstad

Telefon: 054 - 400 25 10

Jörgen Qvist, VD

Anna Hedström, CFO

Björn Magnusson, IR

Finansiell kalender:

Delårsrapport Q1 2023 4/5 2023

Delårsrapport Q2 2023 18/8 2023

Delårsrapport Q3 2023 27/10 2023

Bokslutskommuniké 2023 7/2 2024

Delårsrapport Q1 2024 7/5 2024

Årsstämma 7/5 2024

Delårsrapport Q2 2024 16/8 2024

Delårsrapport Q3 2024 25/10 2024

Bokslutskommuniké Q4 2024 12/2 2025

*Årsredovisningen och delårsrapporter finns tillgängliga på hemsidan,
www.combinedx.com/sv/investerare/finansiella-rapporter/*

Denna information lämnades för offentliggörande den 7 februari 2024, kl. 08.30 CET

