



# CombinedX

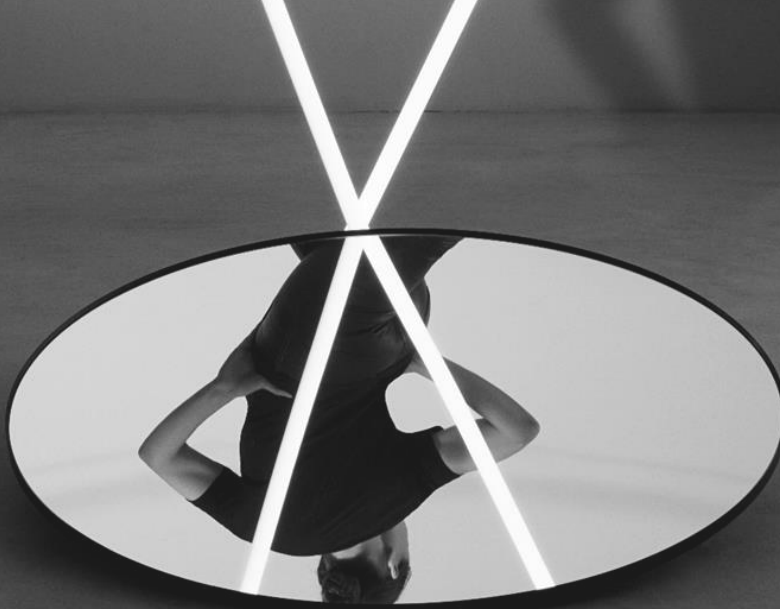
## Delårsrapport Q3 2024

### Tredje kvartalet, 1 juli – 30 september

- Nettoomsättningen var 196,0 (153,7) MSEK
- Tillväxten var 27,5% (20,3%) med en organisk tillväxt om -2,1% (7,7%)
- EBIT uppgick till 6,0 (9,7) MSEK och EBIT-marginal var 3,1% (6,3%)
- Justerad EBIT uppgick till 6,0 (9,7) MSEK och justerad EBIT-marginal var 3,1% (6,3%)
- Resultat före skatt var 4,2 (16,4) MSEK
- Kassaflöde från den löpande verksamheten var 17,2 (-7,3) MSEK
- Resultat per aktie före utspädning uppgick till 0,21 (0,84) SEK och resultat per aktie efter utspädning var 0,21 (0,80) SEK.

### Niomånadersperioden, 1 januari – 30 september

- Nettoomsättningen ökade till 672,0 (555,2) MSEK
- Tillväxten var 21,0% (23,3%) med en organisk tillväxt om -0,4% (9,6%)
- EBIT uppgick till 41,7 (54,5) MSEK och EBIT-marginal var 6,2% (9,8%)
- Justerad EBIT uppgick till 44,6 (54,7) MSEK och justerad EBIT-marginal var 6,6% (9,9%)
- Resultat före skatt var 39,6 (60,8) MSEK
- Kassaflöde från den löpande verksamheten var 69,4 (49,6) MSEK
- Resultat per aktie före utspädning uppgick till 1,80 (2,90) SEK och resultat per aktie efter utspädning var 1,80 (2,74) SEK.



## VD KOMMENTERAR

### **Fortsatt utmanande marknad och otillfredsställande lönsamhet**

Den försvagade marknaden och lägre beläggningen vi beskrev i det andra kvartalet har tyvärr också präglat årets tredje kvartal. Det är huvudorsaken till att rörelsemarginalen (EBIT) bara uppgår till 3,1 procent, att jämföra med 6,3 procent föregående år. Medräknat årets förvärv uppgår tillväxten till 27,5 procent, organiskt -2,1 procent.

Vad gäller marknadens utveckling ser vi fortfarande inte några tydliga tecken på en vändning. När redan beslutade digitaliseringsprojekt skulle sparka i gång efter sommarsemestern så dröjde flera kunder med att trycka på startknappen. Att handbromsen skulle släppa i slutet på 2024, som många trott och vi hoppats, känns nu mer tveksamt.

Förra veckans stora nyhet var beslutet att vårt systemutvecklingsbolag Aspire ska gå samman med Ninetech. Sedan Aspores lansering våren 2023 har bolaget haft en kraftig motvind i marknaden och svårt att differentiera sig. Även i det tredje kvartalet visade man röda siffror. Systerbolaget Ninetech, med samma grundkompetens i botten men med en specialisering i att digitalisera marknads- och säljprocessen hos sina kunder och en nära koppling till ledande mjukvaruplattformar inom detta område, har under samma utmanande period utvecklats klart bättre. Genom att slå samman Aspire med Ninetech tillför vi tung systemutvecklingskompetens till ett erbjudande och en go-to-market-modell som redan flyger. Ett steg i denna förändringsresa är att vi nu i oktober också avyttrade Aspores verksamhet i Borlänge. Sammantaget minskar vi vår exponering mot en svag systemutvecklingsmarknad, det minskar vår omsättning något men kommer bidra till en förbättrad rörelsemarginal.

Med de sammanslagningar och renodlingar vi genomfört under året kommer vi gå in i 2025 med sex stycken relativt stora specialistbolag; Nethouse (som under 2024 konsoliderar in Anytrust och Why), Elvenite (genom sammanslagning med

M3CS), Ninetech (se ovan om Aspire), Absfront (som under 2024 konsoliderat in Redway), Two (som under 2023 konsoliderade in Viewbase) och Netgain. Allt detta i linje med vår vision att vi 2028 ska bestå av åtta "Leading Brands", var och en med en signifikant storlek och en marknadsledande position i sin domän. På vägen till Vision 28 kommer vi behöva göra en massa stora och små förändringar, men vi tror att CombinedX grundstomme nu är satt med dessa sex bolag. Vilket bolag blir vår nya sjuva och åtta? Jakten pågår. Våra krav är höga.

I mitten av september kunde vi för tredje året i rad samla hela koncernen för en höstkickoff i Karlstad. Årets tema var "Rockstar" och stjärnor är precis vad gruppens alla medarbetare är, dessutom har vi väldigt kul tillsammans. Det senare bekräftas också i höstens medarbetarundersökning där vi har ett eNPS på 58. Lika betryggande resultat når vi i höstens koncerngemensamma kundundersökning med ett NPS på 53. Vi har nöjda medarbetare. Vi har nöjda kunder. Nu jobbar vi hårt för att komma tillbaka till en hälsosam lönsamhet.

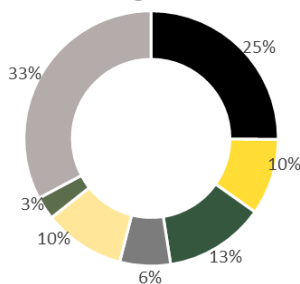


/Jörgen Qwist, vd och koncernchef

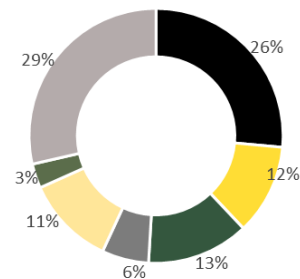
## NYCKELTAL

Koncernen	jul-sep		jan-sep		LTM okt-sep	jan-dec
	2024	2023	2024	2023	2023/2024	2023
Nettoomsättning (intäktskategorier se not 3)	196,0	153,7	672,0	555,2	882,5	765,7
Försäljningstillväxt, %	27,5%	20,3%	21,0%	23,3%	16,8%	17,7%
Organisk tillväxt, %	-2,1%	7,7%	-0,4%	9,6%	-0,5%	6,4%
EBITDA, MSEK	19,2	18,9	76,1	81,9	111,2	117,1
EBITDA-marginal, %	9,8%	12,3%	11,3%	14,8%	12,6%	15,3%
EBITA, MSEK	10,1	13,3	52,7	65,1	81,8	94,3
EBITA-marginal, %	5,1%	8,6%	7,8%	11,7%	9,3%	12,3%
EBIT, MSEK	6,0	9,7	41,7	54,5	67,2	80,0
EBIT-marginal, %	3,1%	6,3%	6,2%	9,8%	7,6%	10,4%
Justerad EBIT, MSEK	6,0	9,7	44,6	54,7	70,2	80,3
Justerad EBIT-marginal, %	3,1%	6,3%	6,6%	9,9%	8,0%	10,5%
Periodens resultat	3,7	14,4	31,4	49,6	52,8	70,9
Kassaflöde fr. den löpande verksamheten, MSEK	17,2	-7,3	69,4	49,6	101,2	81,4
Soliditet, %	56,6%	58,4%	56,6%	58,4%	56,6%	59,4%
Avkastning eget kapital, %	0,9%	4,1%	8,0%	14,7%	13,9%	20,4%
Rörelsekapital, MSEK	19,8	32,1	19,8	32,1	19,8	30,2
Investeringsverksamheten, MSEK	-0,8	-0,8	-60,1	-27,0	-61,6	-28,6
Nettoskuld (+) / Nettokassa (-), MSEK	29,3	-7,9	29,3	-7,9	29,3	-28,5
Nettoskuld (+) / Nettokassa (-), MSEK exkl IFRS 16	-27,8	-48,2	-27,8	-48,2	-27,8	-72,9
Nettoskuld / EBITDA R12, ggr	0,3	-0,1	0,3	-0,1	0,3	-0,2
Omsättning per medelantal anställda, KSEK	359	335	1 250	1 182	1 684	1 618
Personalkostnad per medelantal anställda, KSEK	-228	-205	-791	-716	-1 049	-974
Medelantal anställda, FTE (st)	546	459	538	470	524	473
Antal anställda per balansdagen, (st)	593	495	593	495	593	492
Antal aktier per balansdagen	18 197 185	17 109 243	18 197 185	17 109 243	18 197 185	17 109 243
Resultat per aktie före utspädning (SEK)	0,21	0,84	1,80	2,90	3,02	4,15
Resultat per aktie efter utspädning (SEK)	0,21	0,80	1,80	2,74	3,15	4,09

Omsättning Q3 2024



Omsättning nio månader 2024



- Tillverkande industri
- Handel
- Kommuner och myndigheter
- Säkerhet och bevakning
- Livsmedel
- Hälso- och sjukvård
- Övrig tjänstesektor



## KONCERNENS UTVECKLING

### Händelser under perioden

- Kvartalet inleddes med att CombinedX-bolaget Elvenite tecknade avtal med finska Snellman om uppgradering till Infor M3 Cloud. Därmed har Elvenite också etablerat sig på den finska marknaden.
- Under juli skrev också CombinedX-bolaget M3CS avtal med Spendrups om att uppgradera deras affärssystem till Infor CloudSuite.
- Under september har Elvenite även ingått ett partnerskap med RELEX Solutions för att leverera kompletta och Data/AI-drivna lösningar inom detaljhandeln och supply-chain.
- CombinedX fortsätter att satsa på framtida tillväxt

med årets traineeprogram. Programmet är en central del av CombinedX tillväxtstrategi och i höst har vi hälsat välkommen till 16 nya trainees.

### Händelser efter periodens utgång

- CombinedX-bolaget Absfront fortsätter sin tillväxtresa och etablerar sig i Linköping.
- CombinedX slår under hösten samman Aspire med Ninetech samt avyttrar Aspores verksamhet i Borlänge.
- CombinedX-bolaget Two stärker sitt strategiska samarbete med Microsoft som Designated Solutions Partner. Partnerskapet innehåller leverans av Dynamics 365 Business Central och Power BI och är ett viktigt kvalitetsbevis.

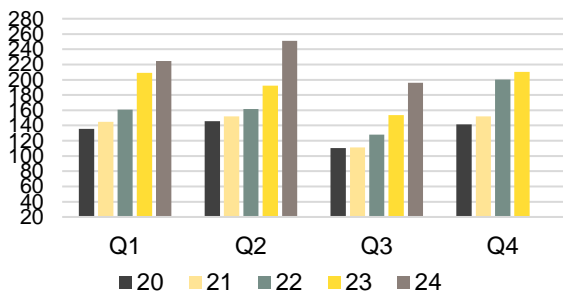
## Rörelsens intäkter

### Tredje kvartalet

Koncernens nettoomsättning uppgick till 196,0 (153,7) MSEK vilket motsvarar en tillväxt om 27,5% (20,3%). Justerat för kalendereffekten var tillväxten +26,1% (21,6%).

Organisk tillväxt uppgick till -2,1% (7,7%). Justerat för kalendereffekten så var organisk tillväxt -3,5% (9,0%). Antal arbetsdagar uppgick i kvartalet till 66 (65). Den extra dagen låg dock i juli vilket därför gav liten effekt.

### Nettoomsättning per kvartal, MSEK

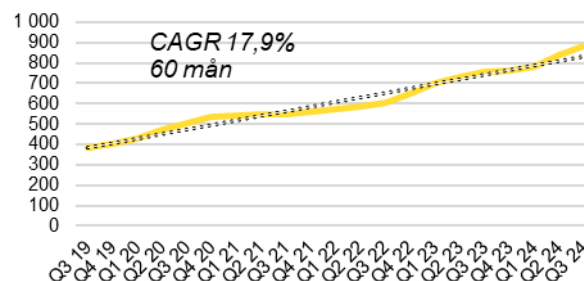


### Perioden 1 januari – 30 september

Koncernens nettoomsättning var i perioden 672,0 (555,2) MSEK vilket motsvarar en tillväxt om 21,0% (23,3%). Justerat för kalendereffekten var tillväxten +20,6% (23,8%).

Organisk tillväxt uppgick till -0,4% (9,6%). Justerat för kalendereffekten så var organisk tillväxt -0,9% (10,0%). Antal arbetsdagar var 189 (188).

### Rullande-12 nettoomsättning, MSEK



## Resultat och marginaler

### Tredje kvartalet

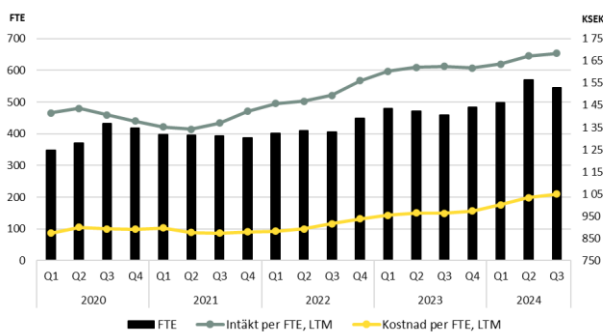
- Justerad EBIT för tredje kvartalet uppgick till 6,0 (9,7) MSEK. Justerad EBIT-marginal uppgick till 3,1% (6,3%).
- Finansnettot uppgick till -1,8 (6,6) MSEK under tredje kvartalet och periodens skattekostnad uppgick till -0,4 (-2,0) MSEK.
- Resultat efter skatt tredje kvartalet uppgick till 3,7 (14,4) MSEK.

Personalkostnaderna uppgick till -124,3 (-94,1) MSEK under tredje kvartalet jämfört med föregående år. Jämförelsen påverkas av förvärven av M3CS och Why i första kvartalet.

Medelantalet anställda under kvartalet uppgick till 546 (459), en ökning med 87 personer (19,0%). Personalkostnader i relation till nettoomsättning ökar i kvartalet till 63,4% (61,2%), vilket följer ett säsongsbetonat mönster med tanke på kvartalets lägre omsättning i samband med semesterperioden.

Intäkten per anställd har i tredje kvartalet, rullande 12 månader (LTM) ökat till 1 684 (1 625) KSEK. Personalkostnad per anställd har samtidigt ökat till -1 049 (-963) KSEK. CombinedX bolag arbetar i huvudsak med egna anställda konsulter.

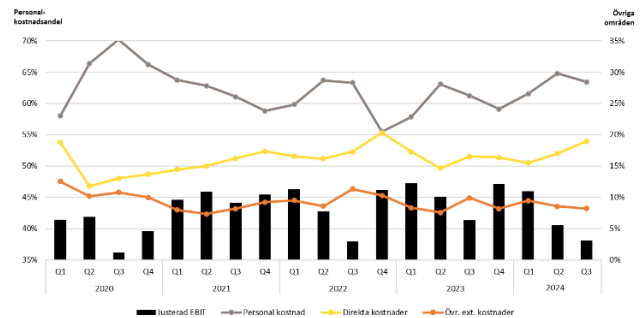
### Antal anställda (FTE) per kvartal samt intäkter och personalkostnader per anställd, LTM



Underkonsulter visar sig som en del av kostnaden i raden för underkonsulter, handelsvaror och övriga direkta kostnader. Dessa kostnader uppgick i kvartalet till -37,1 (-25,4) MSEK, vilket motsvarar 18,9% (16,5%) i relation till nettoomsättningen.

Övriga externa kostnader uppgick till -16,1 (-15,3) MSEK under tredje kvartalet, i relation till omsättningen ökar de externa kostnaderna och motsvarar 8,2% (9,9%) av nettoomsättningen.

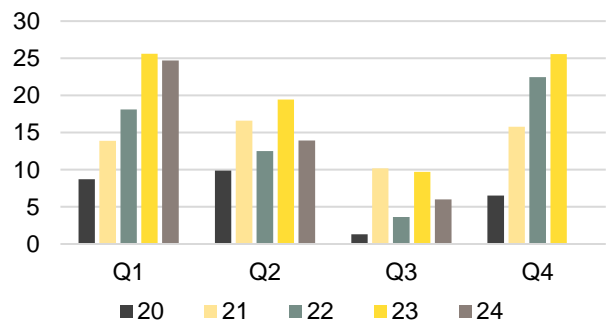
### Kostnader och justerad EBIT i förhållande till nettoomsättningen per kvartal



Koncernens av- och nedskrivningar uppgick till -13,2 (-9,2) MSEK under tredje kvartalet. Av- och nedskrivningar i relation till nettoomsättning ökar i kvartalet till 6,7% från 6,0% motsvarande period föregående år.

Finansnettot inkluderar i kvartalet föregående år en upplösning av skuld för tilläggsköpeskilling om +7,9 MSEK. Finansnettot uppgick i perioden till -1,8 (6,6) MSEK och kvartalets resultat efter skatt uppgick till 3,7 (14,4) MSEK.

### Justerad EBIT per kvartal, MSEK



### Perioden 1 januari – 30 september

- Justerad EBIT ackumulerat uppgick till 44,6 (54,7) MSEK. Justerad EBIT-marginal uppgick till 6,6% (9,9%).
- Finansnettot uppgick till -2,0 (6,4) MSEK och periodens skattekostnad till -8,2 (-11,3) MSEK.
- Resultat efter skatt uppgick till 31,4 (49,6) MSEK.

Personalkostnaderna uppgick till -425,4 (-336,4) MSEK jämfört med föregående år. Medelantalet anställda uppgick till 538 (470), en ökning med 68 personer mellan åren och 14,5%. Personalkostnader i relation till nettoomsättning ökar i perioden till 63,3% (60,6%).

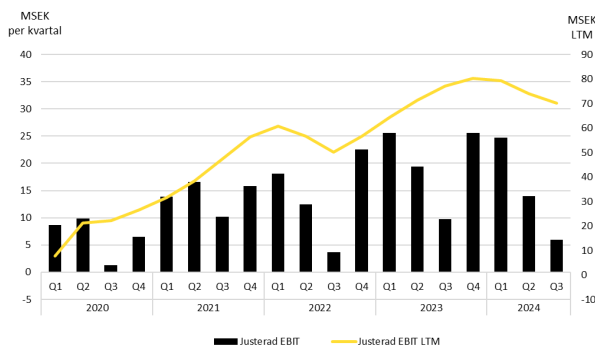


Underkonsulter visar sig som en del av kostnaden i raden för underkonsulter, handelsvaror och övriga direkta kostnader. Dessa kostnader uppgick i perioden till -114,7 (-89,7) MSEK, vilket motsvarar 17,1% (16,2%) i relation till nettoomsättningen.

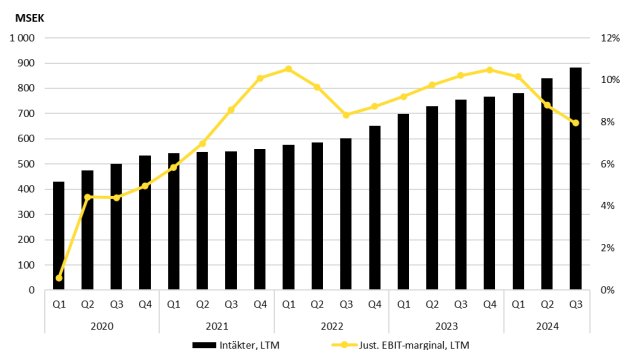
Övriga externa kostnader uppgick till -58,9 (-47,3) MSEK i perioden, i relation till omsättningen minskar de externa kostnaderna och motsvarar 8,8% (8,5%) av nettoomsättningen.

Utöver förvärv och generell kostnadsökning påverkas perioden av jämförelsestörande kostnader om -3,0 (-0,3) MSEK. Transaktionskostnaderna återförs vid beräkning och redovisning av justerad EBIT.

## Justerad EBIT och justerad EBIT rullande 12 månader (LTM), MSEK



## Intäkter, EBIT-marginal samt justerad EBIT-marginal, rullande 12 månader (LTM)



Finansnettot inkluderar upplösning av skuld för tilläggsköpeskilling om +1,5 MSEK (föregående år +11,9 MSEK). Finansnettot uppgick i perioden till -2,0 (6,4) MSEK och periodens resultat efter skatt uppgick till 31,4 (49,6) MSEK.

## Kassaflöde

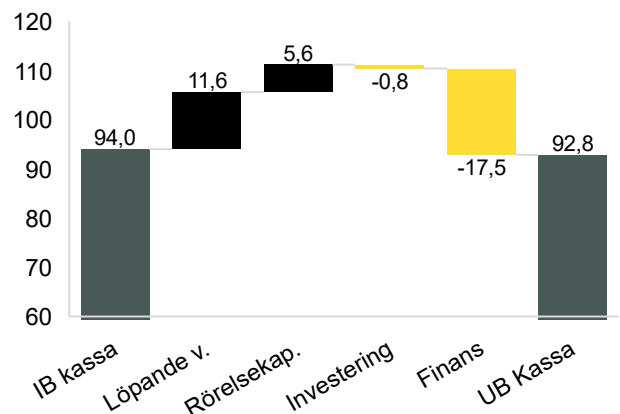
### Tredje kvartalet

Kassaflödet från den löpande verksamheten uppgick under kvartalet till 17,2 (-7,3) MSEK. Resultat efter finansnetto påverkade med 4,2 (16,4) MSEK och ej kassaflödespåverkande poster med 15,0 (1,9) MSEK, betald skatt med -7,6 (-6,5) MSEK och förändringar i rörelsekapitalet bidrar med 5,6 (-19,1) MSEK.

Från investeringsverksamheten uppgick kassaflödet till -0,8 (-0,8) MSEK vilket härleds till investeringar i materiella och immateriella anläggningstillgångar om -0,8 (-0,9) MSEK och förändring i finansiella tillgångar om 0,0 (0,1) MSEK.

Kassaflöde från finansieringsverksamheten uppgår till -17,5 (-8,4) MSEK. De största posterna avser amortering av leasing- och finansiella skulder -17,4 (-8,4) MSEK. Kassaflödet för kvartalet uppgick därmed till -1,1 (-16,5) MSEK.

### Brygga kassaflöde för Q3 2024, MSEK



### Perioden 1 januari – 30 september

Kassaflödet från den löpande verksamheten uppgick under perioden till 69,4 (49,6) MSEK, en ökning med 19,8 MSEK. Resultat efter finansnetto påverkade med 39,6 (60,8) MSEK och ej kassaflödespåverkande poster 41,6 (18,1) MSEK, betald skatt -26,5 (-30,1) MSEK och förändringar i rörelsekapitalet bidrar med 14,6 (0,7) MSEK.

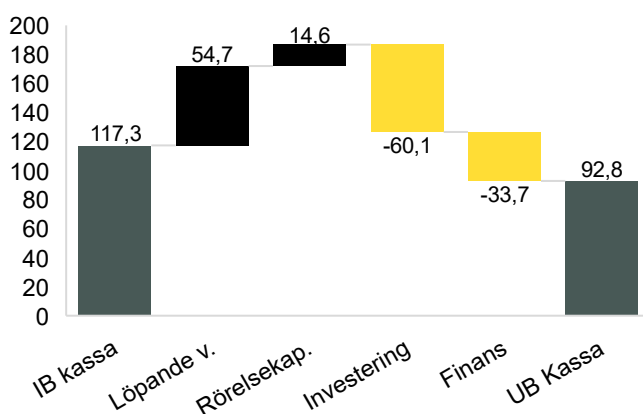




Från investeringsverksamheten uppgick kassaflödet till -60,1 (-27,0) MSEK vilket härleds till förvärv av dotterbolag -16,6 (-25,4) MSEK, avyttring av del av dotterbolag M3CS 2,8 (-) MSEK, inkråmsförvärv -42,0 (-) MSEK, investeringar i materiella och immateriella anläggningstillgångar om -4,2 (-2,4) MSEK, avyttring av anläggningstillgångar 0,0 (0,3) MSEK, och förändring i finansiella tillgångar om -0,0 (0,5) MSEK.

Kassaflöde från finansieringsverksamheten uppgår till -33,7 (-47,6) MSEK, vilket främst avser nyemission 24,9 (-) MSEK, erhållen premie för teckningsoptioner 1,5 (-) MSEK, utdelning -36,4 (-18,0) MSEK samt amortering av leasing- och finansiella skulder -45,8 (-29,6), och nya lån 22,0 (0,0). Kassaflödet för perioden uppgick till -24,4 (-25,1) MSEK.

## Brygga kassaflöde för perioden 1 januari – 30 september 2024, MSEK



## Likviditet och finansiell ställning

Totala tillgångar uppgår den sista september till 715,5 (607,5) MSEK och eget kapital summerar till 405,1 (354,6) MSEK. Det motsvarar en soliditet om 56,6% (58,4%).

Koncernens goodwill uppgår till 257,0 (192,5) MSEK och är hänförlig till förvärv av dotterbolag. Nedskrivningsprövning av goodwill sker årligen samt vid varje givet tillfälle då indikationer på värdenedgång identifieras.

Koncernens likvida medel var vid periodens utgång 92,8 (95,8) MSEK. Utöver detta finns en checkräkningskredit om 30,0 MSEK som är outnyttjad.

Den räntebärande skulden uppgick till 122,1 (87,9) MSEK. Effekten av IFRS 16 som ingår i räntebärande

skulder uppgick vid kvartalets slut till 57,1 (40,3) MSEK. Nettokassa (-) / nettoskuld (+) exklusive IFRS 16 uppgick per balansdagen till -27,8 (-48,2) MSEK.

Koncernens övriga kortfristiga skulder uppgick till 36,0 (36,0) MSEK, och består av moms, källskatt och sociala avgifter.

## Finansiella mål

- Rörelsemarginalen (EBIT) ska uppgå till lägst 10%.
- Den organiska tillväxten ska överstiga IT-konsultmarknadens tillväxt, och med förvärv ska omsättningen uppgå till lägst 1 MDSEK år 2025.
- Den finansiella nettoskulden ska inte överstiga 2 gånger EBITDA.

## Förvärv

Den 21 februari förvärvades konsultverksamheten M3CS med målet att tillsammans med Elvenite bilda Nordens ledande specialistbolag inom affärssystemet Infor M3 och närliggande AI- och BI-tjänster. Därtill förvärvades den 25 mars specialistbolaget Why IT Solutions AB av CombinedX-bolaget Nethouse som ett led i att ytterligare stärka Nethouse position inom IT-infrastruktur och säkerhet. Mer förvärvsinformation finns på sida 19.

## Våra specialistbolag

CombinedX är en familj av kunskapsbolag som hjälper företag och organisationer att dra fördel av digitaliseringens möjligheter. Vi levererar våra tjänster genom åtta helägda specialistbolag som vart och ett har marknadsledande teknik- och affärskunnande i sin nisch. Tillsammans erbjuder vi våra kunder en unik kombination av både bredd och expertis.

## Medarbetare

Den 30 september 2024 var 593 (495) personer anställda i koncernen. Antalet medarbetare har sedan kvartal 3 2023 därmed ökat med 98 personer, främst påverkat av förvärv av M3CS i februari samt Why IT Solutions i mars.

Medelantalet medarbetare i CombinedX var under kvartalet totalt 546 (459) heltidstjänster.



## Risker och osäkerhetsfaktorer

Väsentliga risker och osäkerhetsfaktorer finns beskrivna i årsredovisningen för 2023 sida 47–49 under avsnittet "Risker och riskhantering" samt i förvaltningsberättelsen på sida 67-72.

## Säsongsvariationer

Koncernens intäkter och resultat påverkas av säsongsvariationer vilket innebär att de varierar kvartalsvis. Det tredje kvartalet är normalt bolagets svagaste på grund av semesteruttag.

## Kalendereffekt

Även antal arbetsdagar och arbetstimmar per kvartal påverkar omsättning och resultat.

(Timmar)	2024	2023	24-23
Kvartal 1	504	512	-8
Kvartal 2	480	472	+8
Kvartal 3	528	520	+8
Kvartal 4	496	504	-8
<b>Total</b>	<b>2 008</b>	<b>2 008</b>	<b>0</b>

## Framtidsutsikter

CombinedX gör bedömningen att framtidsutsikterna för bolaget är goda. Bolaget lämnar inga prognoser.

## Segmentsrapportering

Koncernens verksamhet bedrivs i ett segment, Professional Services vilket också reflekterar koncernens styrmodell.

Rörelsesegmentets resultat bedöms av koncernledningen i första hand efter nettoomsättning och EBIT. Intäkter hos koncerngemensamma enheter avser huvudsakligen fakturering till koncernföretag för utförda tjänster.

Professional Services omfattar bolagen Elvenite, Ninetech, Nethouse, Two, Aspire, Netgain, Absfront och M3CS. Koncerngemensamt avser CombinedX, CombinedX Professional Services samt koncernjusteringar.





## AKTIEN, AKTIEKAPITAL OCH ÄGARFÖRHÅLLANDEN

### Aktien

CombinedX aktie handlas på Nasdaq First North Growth Market under kortnamnet "CX" med ISIN-kod SE0012065589. Aktien har ett kvotvärde om 0,05 SEK och på balansdagen är aktiekapitalet 909 859,25 SEK.

Detta efter att styrelsen med stöd av bemyndigande från årsstämman den 4 maj 2023, den 26 mars 2024 har emitterat 107 942 aktier. Emissionen avser betalning av del av köpeskillingen för förvärvet Why IT Solutions AB.

Därtill erlades under mars likvid om 25 MSEK och tilldelades 980 000 aktier i enlighet med teckningsoptionsprogram 2020. Utestående aktier var på balansdagen 18 197 185 (17 109 243) aktier, fördelat på 1 788 (1 137) ägare.

### Aktieägare

Aktieägare per 30 september 2024	Antal	Innehav/ röster %
Grenspecialisten Förvaltning AB	1 541 969	8,47
Edastra AB	1 494 083	8,21
Jörgen Qwist	1 145 429	6,29
Joakim Alkman, privat och via bolag	799 838	4,40
Björn Alberg	719 715	3,96
Investment AB Spiltan	642 636	3,53
Nordnet Pensionsförsäkring AB	634 518	3,49
Unionen	633 640	3,48
Bostrom Consulting AB	605 183	3,33
Niklas Hellberg, privat och via bolag	558 004	3,07
Övriga aktieägare	9 422 170	51,78
<b>Totalt</b>	<b>18 197 185</b>	<b>100,00</b>

Fördelning av aktieinnehav 30 september 2024	Antal	Innehav/ röster %
1 – 500	1 272	1,0
501 – 1 000	157	0,7
1 001 – 5 000	206	2,8
5 001 – 10 000	44	1,8
10 001 – 15 000	25	1,7
15 001 – 20 000	11	1,0
20 001 – 50 000	30	5,0
50 001 – 100 000	12	4,6
100 001 – 500 000	21	33,2
500 001 – 1 000 000	7	25,2
1 000 001 – 5 000 000	3	23,0
<b>Summa</b>	<b>1 788</b>	<b>100,0</b>

### Valberedning och årsstämma 2025

Enligt beslut vid CombinedX årsstämma har styrelsens ordförande sammankallat en valberedning inför årsstämman 2025, utsedd av de största aktieägarna i bolaget. Valberedningen representerar 27,4 procent av bolagets ägande och består av följande personer.

- Gustav Norrström, ordförande (representerande Edastra)
- Erik Ivarsson (representerande Grenspecialisten)
- Ulf Sandlund (representerande Jörgen Qwist)
- Joakim Alkman (representerande Joakim Alkman)

Information om Valberedningens arbete finns på bolagets hemsida combinedx.com.

Årsstämman äger rum i Karlstad den 7 maj 2025 kl. 15.00. Kallelse offentliggörs senast 4 veckor före detta.

### Utdelning 2024 och utdelningspolicy

Bolagets utdelningspolicy är att 50 procent av årets resultat efter skatt ska delas ut till aktieägarna, dock ska hänsyn tas till Bolagets kapitalbehov för att genomföra förvärv och i övrigt driva och utveckla verksamheten.

Vid årsstämman den 7 maj 2024 beslutades om en utdelning om 2,00 (1,05) SEK per aktie totalt 36 394 379,00 (17 964 705,15) SEK.

### Optionsprogram

Som tidigare redogjorts nyttjades teckningsoptionsprogram 2020/2024 i sin helhet under Q1 och optionerna omvandlade till interimsktieförvärv som under april registrerats till ordinarie aktier.

Vid bolagstämman 2022 beslutades om ett optionsprogram riktat till ledande befattningshavare. Totalt tecknades 139 601 teckningsoptioner där varje option kostade 9,07 kronor. Detta stärkte det egna kapitalet med netto 1,1 MSEK. TO ger rätt att köpa en aktie för 45,63 kronor under perioden 1 - 30 juni 2025.

Vid bolagstämman 2024 beslutades om ett optionsprogram riktat till samtliga anställda i CombinedX. Totalt tecknades 301 178 teckningsoptioner där varje option kostade 5,04 kronor. Detta stärkte det egna kapitalet med netto 1,5 MSEK. TO ger rätt att köpa en aktie för 54,99 kronor under perioden 1 - 30 juni 2027.

Ägare av interimsktieförvärv och optionsinnehavare per 30 september 2024	Antal optioner, st		
	TO 2022	TO 2024	Totalt
Jörgen Qwist, vd och koncernchef CX	50 000	9 000	59 000
Mattias Dyberg, vd Elvenite	30 910	9 000	39 910
Håkan Cranring, koncernredovisningschef	3 864	1 500	5 364
Björn Magnusson, administrativ chef CX	10 000	3 000	13 000
Anna Hedström, cfo CX	10 000	6 000	16 000
Christofer Järlesjö, vd Tw o	7 727	9 000	16 727
Hans Dahlberg, vd Aspire	1 100	9 000	10 100
Boel Sjöstrand, vvd CX		9 000	9 000
Johan Ripe, vd Nethouse		9 000	9 000
Eva Sandberg, vd Netgain		9 000	9 000
Sebastian Merilöv, vd Absfront		9 000	9 000
Johan Zetterberg, vd M3CS		5 000	5 000
Övriga innehav och medarbetare	26 000	213 678	239 678
<b>Summa</b>	<b>139 601</b>	<b>301 178</b>	<b>440 779</b>



## VÅRA SPECIALISTBOLAG



**Specialistbolag:** Nethouse

**Erbjudande:** Expertis och tjänster för en säker IT-infrastruktur

**Grundat/del av CombinedX:** 1998/2020



**Specialistbolag:** M3CS

**Erbjudande:** Implementation, förvaltning och support av Infors affärssystem

**Grundat/del av CombinedX:** 2020/2024



**Specialistbolag:** Two

**Erbjudande:** Affärssystem och beslutsstöd för handel och tillverkande industri

**Grundat/del av CombinedX:** Avknoppat från Ninetech 2017



**Specialistbolag:** Ninetech

**Erbjudande:** Digitalisering av sälj- och marknadsprocesser

**Grundat/del av CombinedX:** 1993/2013



**Specialistbolag:** Elvenite

**Erbjudande:** Digitalisering av livsmedelsindustrin

**Grundat/del av CombinedX:** 2007/2018



**Specialistbolag:** Netgain

**Erbjudande:** Automatisering med hjälp av plattformen ServiceNow

**Grundat/del av CombinedX:** 2008/2013



**Specialistbolag:** Aspire

**Erbjudande:** Systemutveckling

**Grundat/del av CombinedX:** 2005/2022



**Specialistbolag:** Absfront

**Erbjudande:** Integrerade CRM-lösningar och kundresor

**Grundat/del av CombinedX:** 2009/2023

Som tidigare meddelats kommer Elvenite och M3CS fusioneras under första halvåret 2025. Även Ninetech och Aspire kommer att fusioneras i början av det kommande året.



## VÅRA ERBJUDANDEN

### Digital affärsutveckling och transformation

Digitalisering är en megatrend som förändrar allt. Varje företag och organisation behöver dra nytta av denna omställning. Vi hjälper er att använda data och ny teknologi för att göra er försäljning, produktion och administration effektivare. Det kallar vi digital affärsutveckling och vägen dit för transformation. Våra specialister kan hålla er i handen under hela resan från nulägesanalys och planering till projektledning och genomförande, eller göra projektinsatser under vägen.

Specialistbolag: Ninetech / Aspire



### Tjänstedesign och kundupplevelse

Vi hjälper er att bygga digitala tjänster och produkter från design till full-stack-webbar och appar optimerade för era kunder eller era medarbetare. Vi arbetar med beprövade ramverk för tjänstedesign med användarupplevelsen i fokus.

Specialistbolag: Netgain / Ninetech

Plattformer & teknologier: Optimizely / ServiceNow / Microsoft / Inriver



### Affärssystem och affärsprocesser

Vi hjälper er att implementera och förvalta era affärssystem under hela dess livscykel. Våra specialister kombinerar spetskunskap om olika affärssystem med djup branschkompetens inom sektorerna livsmedel, tillverkande industri och handel. Vi kan också ta steget fullt ut och ansvara för någon eller några delar av er affärsprocess.

Specialistbolag: Elvenite / M3CS / Two

Plattformer & teknologier: Infor Cloud Suite / Jeeves ERP / Microsoft Dynamics 365



### Dataanalys och beslutsstöd

Vi kan göra er verksamhet mer datadriven. Våra specialister hjälper er genom hela processen från insamling av data till automatiserade beslut. Vi ger er också tillgång till teknologier som maskininlärning och AI för att konvertera er data till konkurrensfördelar.

Specialistbolag: Two / Elvenite / Aspire

Plattformer & teknologier: Qlik / Microsoft



### Automatisering och Robotisering

Att automatisera arbetsflöden som tidigare varit manuella kan sänka era kostnader, höja er servicegrad och skapar bättre användarupplevelse för era medarbetare och kunder. Våra specialister hjälper er att implementera marknadens ledande plattformer för automation och robotisering.

Specialistbolag: Netgain / Nethouse

Plattformer & teknologier: ServiceNow / Microsoft / SoftwareAG

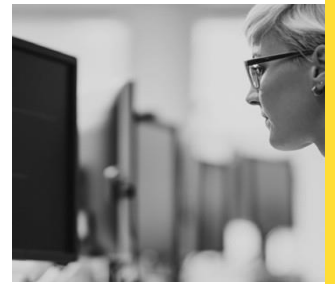


## Applikationsutveckling och livscykelhantering

Vi utvecklar verksamhetsnära system och applikationer på moderna plattformar och använder agila utvecklingsmetoder för att säkerställa att ny funktionalitet kontinuerligt kan levereras till verksamheten. Vi kan ta ansvar för hela livscykelhanteringen från förstudie och implementation till löpande förvaltning och support.

Specialistbolag: Ninetech / Aspire

Plattformar & teknologier: Microsoft



## Den digitala arbetsplatsen och identitetshantering

Den digitala arbetsplatsen främjar era medarbetares produktivitet och samverkan. Vårt erbjudande utgår från Microsoft 365 och våra specialister har marknadsledande kunskap om vilka möjligheter den plattformen kan ge er verksamhet. Informationssäkerhet blir allt viktigare när arbetsplatsen blir digital och vi hjälper er därför att säkerställa att endast rätt person har tillgång till rätt data vid rätt tidpunkt.

Specialistbolag: Nethouse

Plattformar & teknologier: Oneidentity / Microsoft



## Management och förändringsledning

Med hjälp av funktionella organisationsprocesser kan du stötta både medarbetare och kunder i en digital transformationsresa. Genom processer med fokus på de enskilt viktigaste faktorerna - ett gott ledarskap tillsammans med att få med sig människorna, kan våra experter hjälpa dig att skapa förutsättningar för en digital transformation som verkligen fungerar fullt ut.

Specialistbolag: Redway (del av Absfront) / Why (del av Nethouse)



## Internet of things

Med hjälp av uppkopplade enheter, effektivt nyttjande av data och tekniker som machine learning och artificiell intelligens kan de flesta verksamheter bli effektivare, minska riskfyllda processer och skapa nya tjänster. Våra experter hjälper er från inspiration, utvärdering av affärsmöjligheter, val av teknik till nyckelfärdiga leveranser av kompletta lösningar.

Specialistbolag: Aspire



## Customer Relationship Management / CRM

Våra experter hjälper er att förbättra hela kundresan, från marknadsföring och försäljning till service och kundvård. Det görs genom lösningar och tjänster med Microsoft Dynamics 365 som plattform tillsammans med kundspecifika add-ons.

Specialistbolag: Absfront

Plattformar & teknologier Microsoft

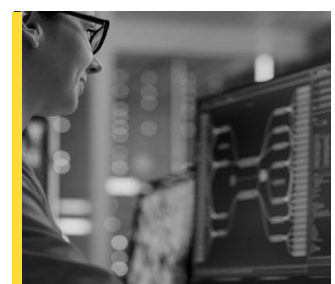


## Managerade infrastrukturtjänster och säkerhet

IT-infrastrukturen är det lager som alla digitala system, applikationer och verktyg vilar på och den ska därför vara både tillgänglig och säker. Idag finns våra kunders infrastruktur oftast i en blandning av publika och privata moln. Våra specialister kan hjälpa er att bygga och underhålla sådana blandade miljöer och vi kan också ta fullt drift- och supportansvar för dessa.

Specialistbolag: Nethouse

Plattformar & teknologier: SolarWinds / Microsoft



Karlstad den 25 oktober 2024

Jörgen Qvist  
Verkställande direktör, CombinedX AB (publ)

---

## **REVISORNS GRANSKNINGSRAPPORT**

### **Till styrelsen i CombinedX AB (publ)**

Org nr 556923-1219

#### **Inledning**

Vi har utfört en översiktlig granskning av den finansiella delårsinformationen i sammandrag (delårsrapport) för CombinedX AB (publ) per den 30 september 2024 och den niomånadersperiod som slutade med detta datum. Det är styrelsen och verkställande direktören som har ansvaret för att upprätta och presentera denna delårsinformation i enlighet med IAS 34 och årsredovisningslagen. Vårt ansvar är att uttala en slutsats om denna delårsrapport grundad på vår översiktliga granskning.

#### **Den översiktliga granskningens inriktning och omfattning**

Vi har utfört vår översiktliga granskning i enlighet med International Standard on Review Engagements ISRE 2410 Översiktlig granskning av finansiell delårsinformation utförd av företagets valda revisor. En översiktlig granskning består av att göra förfrågningar, i första hand till personer som är ansvariga för finansiella frågor och redovisningsfrågor, att utföra analytisk granskning och att vidta andra översiktliga granskningsåtgärder. En översiktlig granskning har en annan inriktning och en betydligt mindre omfattning jämfört med den inriktning och omfattning som en revision enligt ISA och god revisionssed i övrigt har. De granskningsåtgärder som vidtas vid en översiktlig granskning gör det inte möjligt för oss att skaffa oss en sådan säkerhet att vi blir medvetna om alla viktiga omständigheter som skulle kunna ha blivit identifierade om en revision utförts. Den uttalade slutsatsen grundad på en översiktlig granskning har därför inte den säkerhet som en uttalad slutsats grundad på en revision har.

#### **Slutsats**

Grundat på vår översiktliga granskning har det inte kommit fram några omständigheter som ger oss anledning att anse att delårsrapporten inte, i allt väsentligt, är upprättad för koncernens del i enlighet med IAS 34 och årsredovisningslagen samt för moderbolagets del i enlighet med årsredovisningslagen.

Stockholm den 25 oktober 2024

Öhrlings PricewaterhouseCoopers AB

Nicklas Kullberg  
Auktoriserad revisor



# FINANSIELL ÖVERSIKT

## Koncernens rapport över totalresultat

(MSEK)	jul-sep		jan-sep		LTM okt-sep	jan-dec
	2024	2023	2024	2023	2023/2024	2023
Nettoomsättning	196,0	153,7	672,0	555,2	882,5	765,7
Aktiverat arbete för egen räkning	0,3	0,0	0,6	0,2	0,9	0,5
Övriga rörelseintäkter	0,5	0,2	1,6	0,6	2,0	1,1
<b>Intäkter och aktiverat arbete</b>	<b>196,8</b>	<b>154,0</b>	<b>674,2</b>	<b>556,0</b>	<b>885,4</b>	<b>767,2</b>
Underkonsulter, handelsvaror och övriga direkta kostnader	-37,1	-25,4	-114,7	-89,7	-149,2	-124,2
Övriga externa kostnader	-16,1	-15,3	-58,9	-47,3	-76,1	-64,5
Personalkostnader	-124,3	-94,1	-425,4	-336,4	-549,8	-460,9
Övriga rörelsekostnader	-0,1	-0,1	-0,4	-0,6	-0,6	-0,9
Resultatandel intresseföretag	0,1	-0,2	1,2	-0,0	1,5	0,3
<b>Resultat före avskrivningar (EBITDA)</b>	<b>19,2</b>	<b>18,9</b>	<b>76,1</b>	<b>81,9</b>	<b>111,2</b>	<b>117,1</b>
Avskrivningar på materiella anläggningstillgångar	-9,1	-5,6	-23,4	-16,8	-29,3	-22,8
<b>Resultat före avskrivningar på immateriella anläggningstillgångar (EBITA)</b>	<b>10,1</b>	<b>13,3</b>	<b>52,7</b>	<b>65,1</b>	<b>81,8</b>	<b>94,3</b>
Avskrivningar på immateriella anläggningstillgångar	-4,1	-3,6	-11,0	-10,7	-14,6	-14,3
<b>Summa kostnader</b>	<b>-190,8</b>	<b>-144,2</b>	<b>-632,5</b>	<b>-501,6</b>	<b>-818,2</b>	<b>-687,2</b>
<b>Rörelseresultat (EBIT)</b>	<b>6,0</b>	<b>9,7</b>	<b>41,7</b>	<b>54,5</b>	<b>67,2</b>	<b>80,0</b>
Finansiella intäkter	1,4	8,3	5,5	12,9	8,2	15,6
Finansiella kostnader	-3,2	-1,7	-7,5	-6,5	-9,3	-8,3
<b>Resultat före skatt</b>	<b>4,2</b>	<b>16,4</b>	<b>39,6</b>	<b>60,8</b>	<b>66,1</b>	<b>87,3</b>
Inkomstskatt	-0,4	-2,0	-8,2	-11,3	-13,4	-16,4
<b>Periodens resultat</b>	<b>3,7</b>	<b>14,4</b>	<b>31,4</b>	<b>49,6</b>	<b>52,8</b>	<b>70,9</b>
Periodens övriga totalresultat						
Omräkningsdifferenser	-0,1	0,1	-0,1	-0,2	-0,2	-0,3
<b>Periodens övriga totalresultat</b>	<b>-0,1</b>	<b>0,1</b>	<b>-0,1</b>	<b>-0,2</b>	<b>-0,2</b>	<b>-0,3</b>
<b>Periodens totalresultat</b>	<b>3,7</b>	<b>14,5</b>	<b>31,3</b>	<b>49,3</b>	<b>52,6</b>	<b>70,7</b>
<b>Periodens resultat hänförligt till</b>						
Moderbolagets aktieägare	3,7	14,4	31,6	49,6	53,0	70,9
Innehav utan bestämmande inflytande	-0,0	-	-0,2	-	-0,2	-
<b>Periodens totalresultat hänförligt till</b>						
Moderbolagets aktieägare	3,7	14,5	31,5	49,3	52,9	70,7
Innehav utan bestämmande inflytande	-0,0	-	-0,2	-	-	-
Genomsnittligt antal aktier före utspädning	18 197 185	17 109 243	17 530 634	17 102 109	17 532 417	17 103 892
Genomsnittligt antal aktier efter utspädning	18 197 185	18 058 483	17 530 634	18 053 158	16 819 662	17 342 186
Resultat per aktie före utspädning (kr)	0,21	0,84	1,80	2,90	3,02	4,15
Resultat per aktie efter utspädning (kr)	0,21	0,80	1,80	2,74	3,15	4,09





## Koncernens rapport över finansiell ställning

(MSEK)	30 sep 2024	30 sep 2023	31 dec 2023
<b>TILLGÅNGAR</b>			
<b>Anläggningstillgångar</b>			
Nyttjanderättstillgångar	59,9	41,0	45,2
Goodwill	257,0	192,5	193,9
Varumärken	57,0	49,0	49,3
Balanserade utvecklingskostnader	1,9	1,9	1,9
Övriga immateriella tillgångar	42,9	37,3	32,3
Inventarier, verktyg och installationer	7,6	5,1	5,8
Andelar i intresseföretag	7,0	6,5	6,8
Andra långfristiga värdepappersinnehav	0,7	0,7	0,7
Andra långfristiga fordringar	0,2	0,2	0,2
Uppskjuten skattefordran	1,4	1,0	0,9
<b>Summa anläggningstillgångar</b>	<b>435,7</b>	<b>335,1</b>	<b>337,0</b>
<b>Omsättningstillgångar</b>			
Varulager	0,9	4,4	2,8
Kundfordringar	142,1	139,6	146,7
Aktuell skattefordran	9,5	7,2	-
Övriga fordringar	3,3	2,7	12,4
Upparbetad men ej fakturerad intäkt	7,2	9,2	3,1
Förutbetalda kostnader och upplupna intäkter	24,0	13,5	14,0
Likvida medel	92,8	95,8	117,3
<b>Summa omsättningstillgångar</b>	<b>279,8</b>	<b>272,3</b>	<b>296,3</b>
<b>SUMMA TILLGÅNGAR</b>	<b>715,5</b>	<b>607,5</b>	<b>633,3</b>
<b>EGET KAPITAL OCH SKULDER</b>			
<b>Eget kapital</b>	<b>405,1</b>	<b>354,6</b>	<b>375,9</b>
<b>Långfristiga skulder</b>			
Avsättningar	2,1	-	-
Skulder till kreditinstitut	26,1	22,4	19,0
Leasingskulder	32,6	24,4	25,1
Uppskjuten skatteskuld	19,0	20,5	19,9
Övriga långfristiga skulder	22,4	2,0	2,0
<b>Summa långfristiga skulder</b>	<b>102,1</b>	<b>69,3</b>	<b>66,0</b>
<b>Kortfristiga skulder</b>			
Skulder till kreditinstitut	16,5	13,7	13,7
Leasingskulder	24,5	15,9	19,2
Kortfristiga räntebärande skulder	-	9,4	9,6
Leverantörsskulder	30,3	30,8	26,0
Övriga kortfristiga skulder	36,0	36,0	35,7
Fakturerad men ej upparbetad intäkt	4,6	1,2	11,6
Upplupna kostnader och förutbetalda intäkter	96,3	76,4	75,5
<b>Summa kortfristiga skulder</b>	<b>208,3</b>	<b>183,5</b>	<b>191,4</b>
<b>SUMMA SKULDER OCH EGET KAPITAL</b>	<b>715,5</b>	<b>607,5</b>	<b>633,3</b>



## Koncernens rapport över förändring i eget kapital

(MSEK)	Q3		jan-sep		jan-dec
	30 sep 2024	30 sep 2023	30 sep 2024	30 sep 2023	31 dec 2023
<b>Ingående eget kapital enligt balansräkning</b>	<b>401,4</b>	<b>340,2</b>	<b>375,9</b>	<b>318,3</b>	<b>318,3</b>
Periodens resultat	3,7	14,4	31,4	49,6	70,9
<b>Övrigt totalresultat</b>					
Omräkningsdifferenser	-0,1	0,1	-0,1	-0,2	-0,3
<b>Summa totalresultatet</b>	<b>3,7</b>	<b>14,5</b>	<b>31,3</b>	<b>49,3</b>	<b>70,6</b>
<b>Transaktioner med aktieägare</b>					
Innehav utan bestämmande inflytande	0,0	-	2,8	-	-
Utdelning	0,0	0,0	-36,4	-18,0	-18,0
Nyemission	0,0	-0,0	29,9	4,9	4,9
Nyemissionsutgifter	-0,0	0,0	-0,0	-0,0	-0,0
Teckningsoptionsprogram	0,0	0,0	1,5	-	-
<b>Summa transaktioner med aktieägare</b>	<b>-0,0</b>	<b>-0,0</b>	<b>-2,2</b>	<b>-13,0</b>	<b>-13,0</b>
<b>Utgående eget kapital</b>	<b>405,1</b>	<b>354,6</b>	<b>405,1</b>	<b>354,6</b>	<b>375,9</b>
<b>Eget kapital hänförligt till</b>					
moderföretagets aktieägare	404,7	354,6	404,7	354,6	375,9
innehav utan bestämmande inflytande	0,3	-	0,3	-	-
<b>Utgående eget kapital</b>	<b>405,1</b>	<b>354,6</b>	<b>405,1</b>	<b>354,6</b>	<b>375,9</b>

## Koncernens kassaflödesanalys

(MSEK)	jul-sep		jan-sep		jan-dec
	2024	2023	2024	2023	2023
Resultat efter finansiella poster	4,2	16,4	39,6	60,8	87,3
Ej kassaflödespåverkande poster	15,0	1,9	41,6	18,1	28,0
Betald skatt	-7,6	-6,5	-26,5	-30,1	-24,4
<b>Kassaflöde från den löpande verksamheten före förändringar i rörelsekapital</b>	<b>11,6</b>	<b>11,8</b>	<b>54,7</b>	<b>48,9</b>	<b>90,9</b>
Förändringar i rörelsekapital	5,6	-19,1	14,6	0,7	-9,4
<b>Kassaflöde från löpande verksamheten</b>	<b>17,2</b>	<b>-7,3</b>	<b>69,4</b>	<b>49,6</b>	<b>81,4</b>
Förvärv av dotterbolag	0,0	0,0	-16,6	-25,4	-25,4
Avyttring av del av dotterbolag (minoritet)	0,0	0,0	2,8	0,0	-
Inkrämsförvärv	0,0	-	-42,0	-	-
Förvärv av immateriella anläggningstillgångar	-0,4	-0,0	-0,8	-0,2	-0,5
Förvärv av materiella anläggningstillgångar	-0,4	-0,8	-3,4	-2,2	-3,3
Avyttring anläggningstillgångar	0,0	0,0	0,0	0,3	0,3
Förändring av finansiella tillgångar	0,0	0,1	-0,0	0,5	0,3
<b>Kassaflöde från investeringsverksamheten</b>	<b>-0,8</b>	<b>-0,8</b>	<b>-60,1</b>	<b>-27,0</b>	<b>-28,6</b>
Nyemission	-0,0	-	24,9	-	-
Erhållen premie teckningsoptioner	-	-	1,5	-	-
Utdelning till aktieägare	0,0	-0,0	-36,4	-18,0	-18,0
Nya lån	-0,1	0,0	22,0	0,0	0,0
Amortering av leaseingskulder	-7,9	-4,9	-20,4	-14,9	-20,1
Amortering av finansiella skulder	-9,5	-3,5	-25,3	-14,7	-18,2
<b>Kassaflöde från finansieringsverksamheten</b>	<b>-17,5</b>	<b>-8,4</b>	<b>-33,7</b>	<b>-47,6</b>	<b>-56,2</b>
<b>Periodens kassaflöde</b>	<b>-1,1</b>	<b>-16,5</b>	<b>-24,4</b>	<b>-25,1</b>	<b>-3,4</b>
Likvida medel vid periodens början	94,0	112,3	117,3	121,0	121,0
Kursdifferens i likvida medel	-0,1	0,0	-0,1	-0,1	-0,3
<b>Likvida medel vid periodens slut</b>	<b>92,8</b>	<b>95,8</b>	<b>92,8</b>	<b>95,8</b>	<b>117,3</b>



## Moderbolaget

CombinedX AB (publ) är koncernens moderbolag där koncernledningen är anställd. Moderbolagets intäkter avser i koncernintern fakturering av ledningskostnader och koncernövergripande och koncerngemensamma aktiviteter.

### Tredje kvartalet

Nettoomsättningen i kvartalet uppgick till 7,5 (7,4) MSEK. Rörelseresultatet uppgick till -1,4 (0,0) MSEK.

Finansnettot uppgick till 0,0 (7,6) MSEK och kvartalets

resultat efter skatt uppgick till -1,4 (7,3) MSEK.

Den positiva skatten föregående år avser i huvudsak omprövning av tidigare års skatt avseende skattemässigt avdragsgilla utgifter vid emission 2021.

### Perioden 1 januari – 30 september

Nettoomsättningen för perioden uppgick till 22,9 (22,9) MSEK. Rörelseresultatet uppgick till -4,7 (-0,7) MSEK.

Finansnettot uppgick till 2,3 (10,5) MSEK och resultat efter skatt uppgick till -1,9 (10,0) MSEK.

### Moderbolagets resultaträkning, i sammandrag

(MSEK)	jul-sep		jan-sep		jan-dec
	2024	2023	2024	2023	2023
Nettoomsättning	7,5	7,4	22,9	22,9	29,5
<b>Totala intäkter</b>	<b>7,5</b>	<b>7,4</b>	<b>22,9</b>	<b>22,9</b>	<b>29,5</b>
Övriga externa kostnader	-4,5	-3,6	-13,1	-11,7	-15,1
Personalkostnader	-4,3	-3,8	-14,3	-11,7	-16,2
Av- och nedskrivningar av materiella & immateriella anläggningstillgångar	-0,1	-0,1	-0,2	-0,2	-0,3
<b>Rörelseresultat</b>	<b>-1,4</b>	<b>0,0</b>	<b>-4,7</b>	<b>-0,7</b>	<b>-2,0</b>
Finansnetto	0,0	7,6	2,3	10,5	14,3
Bokslutsdispositioner	-	-	-	-	73,1
<b>Resultat före skatt</b>	<b>-1,4</b>	<b>7,7</b>	<b>-2,4</b>	<b>9,8</b>	<b>85,4</b>
Inkomstskatt	-0,1	-0,4	0,6	0,2	-13,5
<b>Periodens resultat</b>	<b>-1,4</b>	<b>7,3</b>	<b>-1,9</b>	<b>10,0</b>	<b>71,9</b>

### Moderbolagets balansräkning i sammandrag

(MSEK)	30 sep 2024	30 sep 2023	31 dec 2023
Materiella anläggningstillgångar	0,1	0,1	0,1
Immateriella anläggningstillgångar	0,3	0,4	0,3
Finansiella anläggningstillgångar	337,1	87,1	87,0
Fordringar hos koncernföretag	47,8	221,3	295,4
Övriga kortfristiga fordringar	3,0	1,4	8,3
Kassa och bank	0,0	14,9	7,0
<b>Summa tillgångar</b>	<b>388,3</b>	<b>325,3</b>	<b>398,1</b>
Eget kapital	358,5	303,5	365,3
Kortfristiga skulder, räntebärande	-	7,3	7,5
Skulder till koncernföretag	19,3	-	-
Kortfristiga skulder	10,5	14,5	25,4
<b>Summa skulder och eget kapital</b>	<b>388,3</b>	<b>325,3</b>	<b>398,1</b>





## **REDOVISNINGSPRINCIPER**

Koncernredovisningen har upprättats i enlighet med International Financial Reporting Standards (IFRS) sådana de antagits av EU som presenterats i koncernens årsredovisning för 2022. Koncernens funktionella valuta är svenska kronor som även utgör rapporteringsvalutan för koncernen. Om inte annat anges är samtliga belopp avrundade till närmaste miljontal (MSEK) med en decimal. Denna rapport har upprättats i enlighet med IAS 34 Delårsrapportering och årsredovisningslagen.

Moderbolagets finansiella rapporter i sammandrag har upprättats i enlighet med årsredovisningslagen samt RFR 2, Redovisning för juridiska personer. Upplysningar enligt IAS 34.16A framkommer förutom i de finansiella rapporterna och dess tillhörande noter även i övriga delar av delårsrapporten.

Viss finansiell information och andra belopp och procentsatser som redovisas i denna rapport har avrundats och vissa avrundningsdifferenser kan därför förekomma i tabellerna som därför inte nödvändigtvis summerar. I det fall, e.t. ("ej tillämplig") anges i denna rapport innebär det att uppgiften inte är relevant.

### **Not 1 – Finansiella instrument – verkligt värde**

CombinedX bedömer att det inte är någon väsentlig skillnad mellan bokförda och verkliga värden.

#### **Kortfristiga fordringar och skulder**

För kortfristiga fordringar och skulder, som t.ex. kundfordringar och leverantörsskulder, som klassificeras som kortfristiga anses det redovisade värdet vara en rimlig approximation av det verkliga värdet.

### **Not 2 – Transaktioner med närstående**

Transaktioner med närstående har baserats på vedertagna kommersiella villkor i branschen och har ingåtts under normala kommersiella villkor. För information om löner och andra ersättningar, kostnader och förpliktelser avseende pensioner och liknande förmåner för styrelse, vd och andra ledande befattningshavare se not 8 i CombinedX årsredovisning 2023 på sida 91-92.

Inga väsentliga transaktioner med närstående har förekommit under januari-september 2024.

## Not 3 – Nettoomsättning

### Nettoomsättning per intäktskategori

(MSEK)	jul-sep		jan-sep		okt-sep	jan-dec
	2024	2023	2024	2023	2023/2024	2023
Timbaserade intäkter	139,9	109,9	497,3	415,4	656,5	574,6
Avtalsbaserade intäkter	28,1	29,3	92,3	88,4	121,9	118,0
Produkter/licensintäkter	26,7	13,6	78,1	48,3	99,0	69,2
Övriga intäkter	1,3	1,0	4,3	3,1	5,1	3,9
<b>Nettoomsättning</b>	<b>196,0</b>	<b>153,7</b>	<b>672,0</b>	<b>555,2</b>	<b>882,5</b>	<b>765,7</b>

## Not 4 – Förvärv

### M3CS

Per den 21 februari 2024 förvärvade CombinedX hela konsultverksamheten i M3CS i en inkrämsaffär. M3CS är experter på Infors affärssystem med målet är att tillsammans med CombinedX-bolaget Elvenite bilda det ledande specialistbolaget inom Infors system samt närliggande AI- och BI-tjänster. Namnet M3CS följde med i förvärvet. Köpeskillingen bestod av 42 MSEK i kontanter och därtill har en tilläggsköpeskillning om 5 MSEK utbetalats under kvartalet, kvarvarande kan totalt 15 MSEK utgå. Förvärvsanalys har upprättats och inga nedskrivningsbehov avseende förvärvade tillgångar och övertagna skulder har identifierats.

MSEK	21 feb 2024
<b>Köpeskillning</b>	
Likvida medel	42,0
Villkorad köpeskillning	18,1
<b>Summa köpeskillning</b>	<b>60,1</b>
<b>Redovisade belopp på identifierbara förvärvade tillgångar och övertagna skulder</b>	
Immateriella anläggningstillgångar	1,0
Materiella anläggningstillgångar	0,4
Pågående arbeten	7,6
Rörelsefordringar	17,4
Rörelseskulder	-26,4
<b>Summa identifierbara nettotillgångar</b>	<b>-0,0</b>
<b>MSEK</b>	
Goodwill	40,8
Varumärke	5,8
Kundrelationer	13,5
<b>Summa tillförda nettotillgångar</b>	<b>60,1</b>

Kassaflödeseffekt:

MSEK	M3CS
Kontant erlagt förvärvsvärde	42,0
Avgår förvärvade likvida medel	-
<b>Summa påverkan likvida medel</b>	<b>42,0</b>

Tabellen sammanfattar köpeskillingen samt verkligt värde på förvärvade tillgångar och övertagna skulder som redovisas för förvärvsdagen. 2023 omsatte rörelsen 142 MSEK med en låg rörelsemarginal vilket förklaras av kostnader kopplat till en nu reglerad tvist med konsultbolaget Columbus.

Transaktionskostnader uppgick till 2,4 MSEK. Goodwill är hänförlig till verksamhetens kunder och anställda. Proforma hade M3CS från 1 januari - 30 september 2024 bidragit med omsättning om 112 MSEK med en rörelsemarginal om 5,4 procent.

### WHY IT SOLUTIONS AB

Per den 25 mars 2024 förvärvade CombinedX dotterbolag Nethouse, 100 procent av aktierna i Why IT Solutions AB ("Why"). Målet är att ytterligare stärka sin position på den svenska marknaden inom IT-infrastruktur och säkerhet. Köpeskillingen uppgår till maximalt 32 MSEK varav 20 MSEK erlagts i kontanta medel och 5 MSEK erlagts i form av reverser till säljarna som ska kvittas mot 107 942 nyemitterade aktier i CombinedX AB (publ). Därtill kan en tilläggsköpeskillning om totalt 7 MSEK utgå.

MSEK	25 mar 2024
<b>Köpeskillning</b>	
Likvida medel	20,0
Kvittningsemission 107 942 CombinedX aktier, verkligt värde	5,0
Villkorad köpeskillning	6,3
<b>Summa köpeskillning</b>	<b>31,3</b>
<b>Redovisade belopp på identifierbara förvärvade tillgångar och övertagna skulder</b>	
Materiella anläggningstillgångar	0,0
Lager	0,8
Rörelsefordringar	9,2
Likvida medel	3,4
Rörelseskulder	-13,7
<b>Summa identifierbara nettotillgångar</b>	<b>-0,2</b>
<b>MSEK</b>	
Goodwill	22,2
Varumärke	1,9
Kundrelationer	7,3
<b>Summa tillförda nettotillgångar</b>	<b>31,3</b>

Kassaflödeseffekt:

MSEK	Why
Kontant erlagt förvärvsvärde	20,0
Avgår förvärvade likvida medel	-3,4
<b>Summa påverkan likvida medel</b>	<b>16,6</b>

Tabellen sammanfattar köpeskillingen samt verkligt värde på förvärvade tillgångar och övertagna skulder som redovisas för förvärvsdagen. 2023 omsatte Why 70 MSEK med en rörelsemarginal om ca 10 procent. Transaktionskostnader uppgår till 0,4 MSEK. Goodwill är hänförlig till bolagets kunder och anställda. Proforma hade Why från 1 januari - 30 september 2024 bidragit med omsättning om 47 MSEK för första halvåret med en rörelsemarginal om 9,2 procent.



## Not 5 – Alternativa nyckeltal

Nedan redogörs för koncernens nyckeltal. Några av dessa är definierade i enlighet med IFRS och utöver dessa har koncernen identifierat några ytterligare nyckeltal som ger kompletterande information till bolagets investerare och bolagets ledning, då det möjliggör utvärdering av relevanta trender samt

bolagets prestation. Eftersom inte alla företag beräknar finansiella mått på samma sätt, är dessa inte alltid jämförbara med mått som används av andra företag. Dessa finansiella mått ska därför ses som ett komplement till de nyckeltal som definieras enligt IFRS.

### Omsättningstillväxt

(MSEK)	jul-sep		jan-sep		okt-sep	jan-dec
	2024	2023	2024	2023	2023/2024	2023
Nettoomsättning innevarande period	196,0	153,7	672,0	555,2	882,5	765,7
/ Nettoomsättning motsvarande period fg år (-1)	153,7	127,8	555,2	450,2	755,6	650,5
<b>Omsättningstillväxt, %</b>	<b>27,5%</b>	<b>20,3%</b>	<b>21,0%</b>	<b>23,3%</b>	<b>16,8%</b>	<b>17,7%</b>

### Organisk nettoomsättning

(MSEK)	jul-sep		jan-sep		okt-sep	jan-dec
	2024	2023	2024	2023	2023/2024	2023
Nettoomsättning	196,0	153,7	672,0	555,2	882,5	765,7
Avgår förvärvad & avyttrad tillväxt	-45,5	-16,1	-119,1	-62,3	-130,6	-73,8
<b>Organisk nettoomsättning</b>	<b>150,5</b>	<b>137,6</b>	<b>552,9</b>	<b>492,9</b>	<b>751,9</b>	<b>691,9</b>

### Organisk omsättningstillväxt, %

(MSEK)	jul-sep		jan-sep		okt-sep	jan-dec
	2024	2023	2024	2023	2023/2024	2023
Organisk nettoomsättning	150,5	137,6	552,9	492,9	751,9	691,9
/Nettoomsättning fg år (-1)	153,7	127,8	555,2	449,9	755,8	650,5
<b>Organisk omsättningstillväxt, %</b>	<b>-2,1%</b>	<b>7,7%</b>	<b>-0,4%</b>	<b>9,6%</b>	<b>-0,5%</b>	<b>6,4%</b>

### EBITA

(MSEK)	jul-sep		jan-sep		okt-sep	jan-dec
	2024	2023	2024	2023	2023/2024	2023
Rörelseresultat (rapporterad EBIT)	6,0	9,7	41,7	54,5	67,2	80,0
+ Av- och nedskriv. immateriella anlägggn.tillgångar	4,1	3,6	11,0	10,7	14,6	14,3
<b>EBITA</b>	<b>10,1</b>	<b>13,3</b>	<b>52,7</b>	<b>65,1</b>	<b>81,8</b>	<b>94,3</b>





## EBITA-marginal, %

(MSEK)	jul-sep		jan-sep		okt-sep	jan-dec
	2024	2023	2024	2023	2023/2024	2023
EBITA	10,1	13,3	52,7	65,1	81,8	94,3
Nettoomsättning	196,0	153,7	672,0	555,2	882,5	765,7
<b>EBITA-marginal, %</b>	<b>5,1%</b>	<b>8,6%</b>	<b>7,8%</b>	<b>11,7%</b>	<b>9,3%</b>	<b>12,3%</b>

## EBITDA

(MSEK)	jul-sep		jan-sep		okt-sep	jan-dec
	2024	2023	2024	2023	2023/2024	2023
Rörelseresultat (rapporterad EBIT)	6,0	9,7	41,7	54,5	67,2	80,0
+ Av- och nedskrivningar anläggningstillgångar	13,2	9,2	34,4	27,5	44,0	37,0
<b>EBITDA</b>	<b>19,2</b>	<b>18,9</b>	<b>76,1</b>	<b>81,9</b>	<b>111,2</b>	<b>117,1</b>

## EBITDA-marginal, %

(MSEK)	jul-sep		jan-sep		okt-sep	jan-dec
	2024	2023	2024	2023	2023/2024	2023
EBITDA	19,2	18,9	76,1	81,9	111,2	117,1
Nettoomsättning	196,0	153,7	672,0	555,2	882,5	765,7
<b>EBITDA-marginal, %</b>	<b>9,8%</b>	<b>12,3%</b>	<b>11,3%</b>	<b>14,8%</b>	<b>12,6%</b>	<b>15,3%</b>

## Justerad EBIT

(MSEK)	jul-sep		jan-sep		okt-sep	jan-dec
	2024	2023	2024	2023	2023/2024	2023
Rörelseresultat (rapporterad EBIT)	6,0	9,7	41,7	54,5	67,2	80,0
+Transaktionskostnader	-	-	3,0	0,3	3,0	0,3
<b>Summa jämförelsestörande poster</b>	<b>-</b>	<b>-</b>	<b>3,0</b>	<b>0,3</b>	<b>3,0</b>	<b>0,3</b>
<b>Justerad EBIT</b>	<b>6,0</b>	<b>9,7</b>	<b>44,6</b>	<b>54,7</b>	<b>70,2</b>	<b>80,3</b>

## Justerad EBIT marginal, %

(MSEK)	jul-sep		jan-sep		okt-sep	jan-dec
	2024	2023	2024	2023	2023/2024	2023
Justerad EBIT	6,0	9,7	44,6	54,7	70,2	80,3
Nettoomsättning	196,0	153,7	672,0	555,2	882,5	765,7
<b>Justerad EBIT-marginal, %</b>	<b>3,1%</b>	<b>6,3%</b>	<b>6,6%</b>	<b>9,9%</b>	<b>8,0%</b>	<b>10,5%</b>



**Soliditet, %**

(MSEK)	jul-sep		jan-sep		okt-sep	jan-dec
	2024	2023	2024	2023	2023/2024	2023
Eget kapital	405,1	354,6	405,1	354,6	405,1	375,9
/ Totala tillgångar	715,5	607,5	715,5	607,5	715,5	633,3
<b>Soliditet, %</b>	<b>56,6%</b>	<b>58,4%</b>	<b>56,6%</b>	<b>58,4%</b>	<b>56,6%</b>	<b>59,4%</b>

**Nettokassa / Nettoskuld**

(MSEK)	jul-sep		jan-sep		okt-sep	jan-dec
	2024	2023	2024	2023	2023/2024	2023
Räntebärande skulder	122,1	87,9	122,1	87,9	122,1	88,8
-Likvida medel	92,8	95,8	92,8	95,8	92,8	117,3
<b>Nettokassa (-) / Nettoskuld (+)</b>	<b>29,3</b>	<b>-7,9</b>	<b>29,3</b>	<b>-7,9</b>	<b>29,3</b>	<b>-28,5</b>
I räntebärande skulder och nettokassa/ skuld ingår IFRS 16 skulder med	-57,1	-40,3	-57,1	-40,3	-57,1	-44,4
<b>Nettokassa (-) / -skuld (+) exkl. IFRS 16</b>	<b>-27,8</b>	<b>-48,2</b>	<b>-27,8</b>	<b>-48,2</b>	<b>-27,8</b>	<b>-72,9</b>

**Nettoskuld (+) / EBITDA Rullande 12**

(MSEK)	jul-sep		jan-sep		okt-sep	jan-dec
	2024	2023	2024	2023	2023/2024	2023
Nettokassa (-), inkl IFRS	29,3	-7,9	29,3	-7,9	29,3	-28,5
/ EBITDA R12	111,2	110,0	111,2	110,0	111,2	117,1
<b>Nettoskuld / EBITDA, ggr</b>	<b>0,3</b>	<b>-0,1</b>	<b>0,3</b>	<b>-0,1</b>	<b>0,3</b>	<b>-0,2</b>

**Avkastning på eget kapital**

(MSEK)	jul-sep		jan-sep		okt-sep	jan-dec
	2024	2023	2024	2023	2023/2024	2023
Periodens resultat	3,7	14,4	31,4	49,6	52,8	70,9
/ Genomsnittligt eget kapital	403,2	347,4	390,5	336,5	379,9	347,1
<b>Avkastning på eget kapital, %</b>	<b>0,9</b>	<b>4,1</b>	<b>8,0</b>	<b>14,7</b>	<b>13,9</b>	<b>20,4</b>



## DEFINITIONER

IFRS-mått:	Definition/Beräkning
<b>Resultat per aktie före utspädning</b>	Resultat per aktie före utspädning beräknas som periodens resultat delat med genomsnittligt antal utestående aktier.
<b>Resultat per aktie efter utspädning</b>	Resultat per aktie efter utspädning beräknas som periodens resultat delat med genomsnittligt antal utestående aktier, justerat med det vägda genomsnittliga antalet utestående aktier för utspädningseffekten av samtliga potentiella aktier. Potentiell utspädning föreligger när lösenkursen för utställda teckningsoptioner är lägre än aktuell marknadskurs. Potentiella stamaktier ger upphov till utspädning endast om en konvertering av dem ger upphov till lägre vinst per aktie eller högre förlust per aktie.

Alternativa nyckeltal:	Definition/Beräkning	Motivering för användande
<b>Antal anställda per balansdagen</b>	Totalt antal anställda i bolaget på balansdagen.	Nyckeltalet kan användas för att bedöma bolagets leveranskapacitet inför kommande period.
<b>Avkastning på eget kapital</b>	Rullande tolv månaders resultat hänförligt till moderbolagets aktieägare i relation till genomsnittligt eget kapital.	Nyckeltalet visar hur effektivt bolaget använder det egna kapitalet.
<b>EBITA</b>	Rörelseresultat före finansiella poster, skatt samt av- och nedskrivningar av immateriella anläggningstillgångar.	EBITA visar resultatet på en operativ kassaflödesskapande nivå för den löpande verksamheten beaktat av- och nedskrivningar av materiella anläggningstillgångar.
<b>EBITA-marginal</b>	EBITA i procent av rörelsens nettoomsättning för perioden.	EBITA visar resultatet på en operativ kassaflödesskapande nivå för den löpande verksamheten beaktat av- och nedskrivningar av materiella anläggningstillgångar i förhållande till nettoomsättningen.
<b>EBITDA</b>	Rörelseresultat före finansiella poster, skatt samt av- och nedskrivningar av tillgångar.	EBITDA visar resultatet på en operativ kassaflödeshöjande nivå för den löpande verksamheten.
<b>EBITDA-marginal</b>	EBITDA delat med periodens nettoomsättning.	EBITDA visar resultatet på en operativ kassaflödeshöjande nivå i förhållande till nettoomsättningen.
<b>EBIT-marginal</b>	Rörelseresultat (EBIT) delat med periodens nettoomsättning.	EBIT-marginalen gör det möjligt att analysera det operativa resultatet som har genererats av verksamheten utan inverkan av kapitalstruktur eller skattekostnad i förhållande till nettoomsättningen.
<b>Försäljningstillväxt</b>	Utvecklingen för nettoomsättning i förhållande till samma period föregående år.	Nyckeltalet möjliggör för Bolaget att jämföra sin tillväxttakt mellan olika perioder samt med marknaden som helhet.
<b>Investeringar, MSEK</b>	Investeringar i materiella och immateriella anläggningstillgångar inkl. förvärv och avyttringar.	Nyckeltalet visar genomförda och kassaflödeshöjande investeringar.



<b>Justerad EBIT</b>	Rörelseresultat med avdrag för jämförelsestörande poster.	Justerad EBIT visar rörelseresultatet före jämförelsestörande poster.
<b>Justerad EBIT-marginal</b>	Rörelseresultat med avdrag för jämförelsestörande poster delat med periodens nettoomsättning.	Justerad EBIT-marginal visar rörelseresultatet före jämförelsestörande poster i förhållande till nettoomsättningen.
<b>Jämförelsestörande poster</b>	Jämförelsestörande poster avser nedskrivningar av immateriella anläggningstillgångar, reavinster/förluster och transaktionskostnader vid förvärv / avyttringar och IPO-kostnader.	Används för att justera EBIT för att få ett jämförbart rörelseresultat utan dessa poster.
<b>Medelantalet anställda (FTE)</b>	Antalet anställda i Bolaget omräknat till heltidstjänster, dvs. antal heltider som utfört arbete under året/perioden.	Nyckeltalet kan analyseras i relation till nettoomsättning respektive kostnader för att bedöma Bolagets effektivitet utifrån antal anställda.
<b>Nettoskuld (+) / Nettokassa (-)</b>	Räntebärande skulder minus likvida medel vid periodens utgång.	Nyckeltalet är ett mått på Bolagets finansiella ställning och visar om Bolaget efter avbetalning av räntebärande skulder har kvar en kassa eller ej.
<b>Nettoskuld / EBITDA Rullande 12</b>	Nettoskuld delat med EBITDA Rullande 12.	Nyckeltalet kan användas för bedömning av finansiell risk.
<b>Omsättning per medelantal anställd</b>	Nettoomsättning delat med medelantalet anställda under perioden.	Nyckeltalet används för att bedöma Bolagets effektivitet utifrån antal anställda.
<b>Organisk tillväxt</b>	Den procentuella förändringen av nettoomsättningen justerat för förvärv och avyttringar den gångna perioden jämfört med samma period föregående år.	Nyckeltalet visar vilken tillväxt Bolaget åstadkommer av egen kraft.
<b>Personalkostnad per medelantal anställda</b>	Personalkostnader delat med medelantalet anställda under perioden.	Nyckeltalet visar den genomsnittliga totala kostnaden per medarbetare.
<b>Rörelsekapital</b>	Omsättningstillgångar exklusive likvida medel minus icke-räntebärande kortfristiga skulder vid periodens utgång.	Nyckeltalet visar det kapital Bolaget använder för att finansiera den löpande verksamheten.
<b>Rörelseresultat (EBIT)</b>	Resultat före finansiella poster och skatt.	EBIT visar det operativa resultatet som har genererats av verksamheten utan inverkan av kapitalstruktur eller skattekostnad.
<b>Soliditet</b>	Eget kapital delat med balansomslutning.	Nyckeltalet är ett mått på bolagets finansiella ställning och visar hur stor del av balansomslutningen som finansierats av eget kapital.





## Följ oss

För mer information besök vår webbplats **[combinedx.com](https://www.combinedx.com)**



[linkedin.com/company/combinedx/](https://www.linkedin.com/company/combinedx/)

## Kontakt

**CombinedX AB (publ)**

Organisationsnummer: 556923-1219

Säte: Karlstad

Telefon: 054 - 400 25 10

**Jörgen Qvist, VD**

**Anna Hedström, CFO**

**Björn Magnusson, IR**

## Finansiell kalender

**Delårsrapport Q1 2024 7/5 2024**

**Årsstämma 7/5 2024**

**Delårsrapport Q2 2024 19/7 2024**

**Delårsrapport Q3 2024 25/10 2024**

**Bokslutskommuniké 2024 13/2 2025**

*Årsredovisningen och delårsrapporter finns tillgängliga på hemsidan,  
[www.combinedx.com/sv/investerare/finansiella-rapporter/](https://www.combinedx.com/sv/investerare/finansiella-rapporter/)*

Denna information lämnades för offentliggörande den 25 oktober 2024, kl. 8.30 CET

